

รายงานการประชุมคณะกรรมการและคณะทำงานขับเคลื่อนนโยบายของกรมปศุสัตว์

(DLD Co-ordinator : DLD-C)

สำนักงานปศุสัตว์จังหวัดฉะเชิงเทรา

ครั้งที่ ๒ ประจำปีงบประมาณ พ.ศ. ๒๕๖๗

วันจันทร์ที่ ๒๕ ธันวาคม ๒๕๖๖ เวลา ๑๓.๐๐ น.

ณ ห้องประชุมสำนักงานปศุสัตว์จังหวัดฉะเชิงเทรา

ผู้มาประชุม

- |                                   |   |        |
|-----------------------------------|---|--------|
| ๑. นายณรงค์ ม่วงไหมทอง            | ปศุสัตว์จังหวัดฉะเชิงเทรา                       | ประธาน |
| ๒. นางสาวลักขณา นิภาวงศ์          | หัวหน้าฝ่ายบริหารทั่วไป                         |        |
| ๓. นางสาวฉัตรสุดา ชุมเกษียร       | หัวหน้ากลุ่มพัฒนาสุขภาพสัตว์                    |        |
| ๔. นางสาวยุพรพร นักบุญ            | หัวหน้ากลุ่มพัฒนาคุณภาพสินค้าปศุสัตว์           |        |
| ๕. นายศิริยานนท์ ดอกผึ้ง          | หัวหน้ากลุ่มส่งเสริมและพัฒนาการปศุสัตว์         |        |
| ๖. นางสาวเทพรส เปรินะพันธ์        | เจ้าพนักงานสัตวบาลปฏิบัติงาน                    |        |
| ๗. นายนพปฎล สุวรรณมาโจ            | ปศุสัตว์อำเภอบางปะกง                            |        |
|                                   | /รก.ปศุสัตว์อำเภอบางน้ำเปรี้ยว                  |        |
| ๘. นายสุรัตน์ อภิรมภรณ์           | ปศุสัตว์อำเภอบางคล้า                            |        |
|                                   | /รก.ปศุสัตว์อำเภอแปลงยาว                        |        |
| ๙. นายแก่นธัญญาพัฒน์ ดอกสันเทียะ  | ปศุสัตว์อำเภอบ้านโพธิ์                          |        |
|                                   | /รก.ปศุสัตว์อำเภอคลองเขื่อน                     |        |
| ๑๐. นางสาวอินทุกานต์ พลมณี        | นายสัตวแพทย์ชำนาญการ                            |        |
|                                   | /รก.ปศุสัตว์อำเภอพนมสารคาม                      |        |
| ๑๑. นายกมล ยก่อง                  | ปศุสัตว์อำเภอสนามชัยเขต                         |        |
| ๑๒. นายสุพจน์ พวงศรี              | ปศุสัตว์อำเภอเมืองฉะเชิงเทรา                    |        |
|                                   | /รก.ปศุสัตว์อำเภอราชสาส์น                       |        |
| ๑๓. นายกฤษณะ เกาะแก้ว             | ปศุสัตว์อำเภอท่าตะเกียบ                         |        |
| ๑๔. นางสาวนันทรัตน์ รัตนดิษฐ์กุล  | นายสัตวแพทย์ชำนาญการ                            |        |
| ๑๕. นางสาวประภัสสร หยกยิ่งยง      | นายสัตวแพทย์ชำนาญการ                            |        |
| ๑๖. นางสาวพิชามณูชู่ เสียงเพราะดี | นายสัตวแพทย์ปฏิบัติการ                          |        |
| ๑๗. นางสาวจตุรพร เจียดำรงค์       | นักวิชาการสัตวบาลปฏิบัติการ                     |        |
| ๑๘. นายวิรัตน์ มาโนชยวงศ์         | เจ้าพนักงานสัตวบาล                              |        |
| ๑๙. นายภักกณ เจรรัตน์             | หัวหน้างานปศุสัตว์ศูนย์ศึกษาการพัฒนาเขาหินซ้อนฯ |        |

**ผู้ไม่มาประชุม (เนื่องจากติดราชการ/ติดภารกิจ)**

๑. ผู้อำนวยการศูนย์วิจัยและพัฒนาสัตว์ปีก
๒. ด่านกักกันสัตว์ฉะเชิงเทรา

**ผู้เข้าร่วมประชุม (ออนไลน์)**

- |                            |   |
|----------------------------|---|
| ๑. นางสาวพิชานัน รัตนกำพล  | (แทน) ผู้อำนวยการศูนย์วิจัยและพัฒนาการสัตวแพทย์<br>ภาคตะวันออก ชลบุรี |
| ๒. นางสาวเรืองรอง ขาดิเพชร | (แทน) ผู้อำนวยการศูนย์วิจัยการผสมเทียมและเทคโนโลยี<br>ชีวภาพชลบุรี    |
| ๓. นายณรงค์ สมบัติ         | (แทน) ผู้อำนวยการศูนย์วิจัยและพัฒนาอาหารสัตว์สระแก้ว                  |
| ๔. นายจอมพงษ์ ชูทับทิม     | ประธานสหกรณ์ผู้เลี้ยงไก่ไข่แปดริ้ว จำกัด                              |
| ๕. นางสาวสรรรทยา อินทจินดา | ผู้อำนวยการศูนย์วิจัยและบำรุงพันธุ์สัตว์ปราจีนบุรี                    |

เริ่มประชุมเวลา ๐๙.๓๐ น.

**ระเบียบวาระที่ ๑ เรื่องที่ประธานแจ้งให้ที่ประชุมทราบ**

ประธาน : ขอเปิดการประชุมคณะกรรมการและคณะทำงานขับเคลื่อนนโยบายของกรมปศุสัตว์ DLD-C ครั้งที่ ๒ ประจำปีงบประมาณ พ.ศ. ๒๕๖๗ เรื่องที่แจ้งที่ประชุมทราบ จำนวน ๓ เรื่อง

๑. การดำเนินงานโครงการส่งเสริมสุขภาพใหม่ มอบให้เกษตรกร กระทรวงเกษตรและสหกรณ์ ประจำปี พ.ศ. ๒๕๖๗ กิจกรรมที่ ๒ : เพิ่มสุขปีใหม่ เทียวทั่วไทย สุขใจไปกับกระทรวงเกษตรและสหกรณ์ เปิดสถานที่ราชการ ปรับภูมิทัศน์รองรับนักท่องเที่ยว (ศูนย์ศึกษา/ศูนย์เรียนรู้/แหล่งท่องเที่ยวเชิงเกษตร) สถานที่เข้าร่วมโครงการ ณ ศูนย์ศึกษาการพัฒนาเขาหินซ้อนอันเนื่องมาจากพระราชดำริ อ.พนมสารคาม จ.ฉะเชิงเทรา เปิดบริการเยี่ยมชม/ให้คำแนะนำ ศูนย์สาธิตการเลี้ยงสัตว์ ได้แก่ สัตว์เศรษฐกิจ โค กระบือ แพะ แกะ ไก่พื้นเมือง สัตว์สวยงาม : นกยูง นกกระจอกเทศ กวาง ระหว่างวันที่ ๒๙ ธันวาคม ๒๕๖๖ ถึง ๑ มกราคม ๒๕๖๗

๒. เรียนประสานสหกรณ์ผู้เลี้ยงไก่ไข่แปดริ้ว จำกัด ขอความร่วมมือนำไข่ไก่จัดจำหน่ายในช่วงสัปดาห์แรกของเดือนมกราคม ๒๕๖๗ ในราคาถูก เพื่อเป็นการส่งเสริมสุขให้กับประชาชนช่วงเทศกาลปีใหม่ได้หรือไม่

๓. จังหวัดฉะเชิงเทราจัดประชุมเตรียมความพร้อมงานเฉลิมพระเกียรติพระบาทสมเด็จพระเจ้าอยู่หัว เนื่องในโอกาสสมหามงคลเฉลิมพระชนมพรรษา ๖ รอบ ๒๘ กรกฎาคม ๒๕๖๗ ในที่ประชุมให้หน่วยงานนำเสนอโครงการเฉลิมพระเกียรติฯ ทางสำนักงานปศุสัตว์จังหวัดฉะเชิงเทราร่วมกับวัดโสธรวรารามวรวิหาร สำนักงานพระพุทธศาสนาจังหวัดฉะเชิงเทรา สำนักงานจังหวัดฉะเชิงเทรา และสำนักงานประมงจังหวัดฉะเชิงเทรา จัดโครงการมหากุศลทำบุญตักบาตร ไถ่ชีวิตโค กระบือ ปล่อยปลา ณ วัดโสธรวรารามวรวิหาร เพื่อถวายเป็นพระราชกุศลสมหามงคลเฉลิมพระชนมพรรษา ๖ รอบ ๒๘ กรกฎาคม ๒๕๖๗ คาดว่ากำหนดจัดงานในเดือนกรกฎาคม ๒๕๖๗

**มติที่ประชุม : รับทราบ**

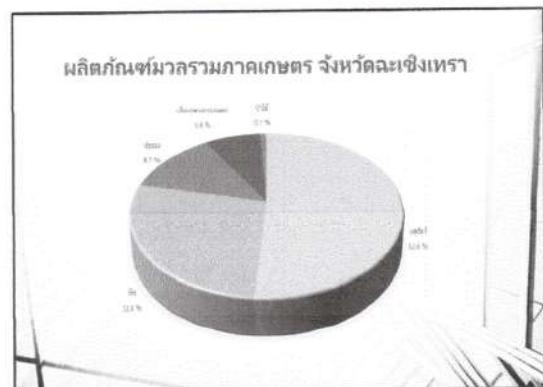
ระเบียบวาระที่ ๒ เรื่องรับรองรายงานการประชุมครั้งที่ ๑ ประจำปีงบประมาณ พ.ศ. ๒๕๖๗ เมื่อวันที่ ๓๑ ตุลาคม ๒๕๖๖

ประธาน : (ปศุสัตว์จังหวัด) สำนักงานปศุสัตว์จังหวัดฉะเชิงเทรา ได้จัดทำรายงานการประชุม DLD-C ครั้งที่ ๑ ประจำปีงบประมาณ พ.ศ.๒๕๖๗ เมื่อวันที่ ๓๑ ตุลาคม ๒๕๖๖ และฝ่ายเลขานุฯ ได้ส่งรายงานการประชุมให้คณะกรรมการฯแล้วจึงขอให้คณะกรรมการฯ พิจารณาและตรวจสอบรายงานการประชุมฯ หากไม่มีหน่วยงานใดขอแก้ไขรายงานการประชุม ถือว่าที่ประชุมได้รับรองรายงานการประชุมคณะกรรมการฯ ครั้งที่ ๑ ประจำปีงบประมาณ พ.ศ. ๒๕๖๗

มติที่ประชุม : รับรอง

ระเบียบวาระที่ ๓ เรื่องเพื่อทราบ

ประธาน : (ปศุสัตว์จังหวัด) ภาพรวมเศรษฐกิจจังหวัดฉะเชิงเทราภาคเกษตร สำนักงานเศรษฐกิจการเกษตรจัดทำข้อมูลสรุปผลิตภัณฑ์มวลรวมภาคเกษตร จังหวัดฉะเชิงเทรา รายละเอียดดังนี้



ประธาน : (ปศุสัตว์จังหวัด) รายละเอียดตัวชี้วัดด้านการขับเคลื่อนนโยบายของกรมปศุสัตว์ (DLD Co - ordinator : DLD - C) ประจำปีงบประมาณ พ.ศ. ๒๕๖๗ ขอเชิญกลุ่มยุทธศาสตร์และสารสนเทศการปศุสัตว์

คณะทำงาน : (กลุ่มยุทธศาสตร์ฯ) เรียนท่านประธาน คณะกรรมการและคณะทำงานขับเคลื่อนนโยบายของกรมปศุสัตว์ทุกท่าน กลุ่มยุทธศาสตร์ฯ ขอชี้แจงรายละเอียดตัวชี้วัดด้านการขับเคลื่อนนโยบายของกรมปศุสัตว์ (DLD Co - ordinator : DLD - C) ประจำปีงบประมาณ พ.ศ. ๒๕๖๗ เพื่อรวบรวมผลการขับเคลื่อนนโยบายกรมปศุสัตว์ต่อไป รายละเอียดดังนี้





**รายงานผลการดำเนินงาน**  
กิจกรรมการขับเคลื่อน ๕ ประเด็น ดังนี้

**รายชื่อหน่วยงานที่เข้าร่วม**

ลำดับ	รายชื่อหน่วยงานที่เข้าร่วม
๑	มีการจัดตั้งโครงการขับเคลื่อน ๕ ประเด็น ดังนี้ ๑. กิจกรรมการขับเคลื่อน ๕ ประเด็นตามกรอบนโยบาย ที่ไม่เกี่ยวข้องกับการขับเคลื่อน ๕ ประเด็นตามกรอบนโยบาย กิจกรรมการขับเคลื่อน ๕ ประเด็นตามกรอบนโยบาย ๒. กิจกรรมการขับเคลื่อน ๕ ประเด็นตามกรอบนโยบาย ๓. กิจกรรมการขับเคลื่อน ๕ ประเด็นตามกรอบนโยบาย ๔. กิจกรรมการขับเคลื่อน ๕ ประเด็นตามกรอบนโยบาย ๕. กิจกรรมการขับเคลื่อน ๕ ประเด็นตามกรอบนโยบาย
๒-๓	กิจกรรมการขับเคลื่อน ๕ ประเด็นตามกรอบนโยบาย ๒. กิจกรรมการขับเคลื่อน ๕ ประเด็นตามกรอบนโยบาย ๓. กิจกรรมการขับเคลื่อน ๕ ประเด็นตามกรอบนโยบาย
๔	กิจกรรมการขับเคลื่อน ๕ ประเด็นตามกรอบนโยบาย ๒. กิจกรรมการขับเคลื่อน ๕ ประเด็นตามกรอบนโยบาย ๓. กิจกรรมการขับเคลื่อน ๕ ประเด็นตามกรอบนโยบาย

รายละเอียดตัวชี้วัดด้าน  
การขับเคลื่อนนโยบาย  
ของกรมปศุสัตว์  
(DLD Co - ordinator  
: DLD - C)  
ประจำปีงบประมาณ  
พ.ศ. ๒๕๖๗

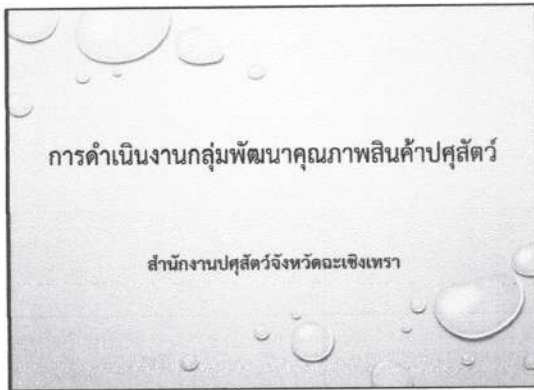
**ผู้รับผิดชอบ**

๑. ผู้อำนวยการกองส่งเสริมและพัฒนาสุขภาพสัตว์  
๒. ผู้อำนวยการกองส่งเสริมและพัฒนาสุขภาพสัตว์  
๓. ผู้อำนวยการกองส่งเสริมและพัฒนาสุขภาพสัตว์  
๔. ผู้อำนวยการกองส่งเสริมและพัฒนาสุขภาพสัตว์  
๕. ผู้อำนวยการกองส่งเสริมและพัฒนาสุขภาพสัตว์  
๖. ผู้อำนวยการกองส่งเสริมและพัฒนาสุขภาพสัตว์  
๗. ผู้อำนวยการกองส่งเสริมและพัฒนาสุขภาพสัตว์  
๘. ผู้อำนวยการกองส่งเสริมและพัฒนาสุขภาพสัตว์  
๙. ผู้อำนวยการกองส่งเสริมและพัฒนาสุขภาพสัตว์  
๑๐. ผู้อำนวยการกองส่งเสริมและพัฒนาสุขภาพสัตว์  
๑๑. ผู้อำนวยการกองส่งเสริมและพัฒนาสุขภาพสัตว์  
๑๒. ผู้อำนวยการกองส่งเสริมและพัฒนาสุขภาพสัตว์  
๑๓. ผู้อำนวยการกองส่งเสริมและพัฒนาสุขภาพสัตว์  
๑๔. ผู้อำนวยการกองส่งเสริมและพัฒนาสุขภาพสัตว์  
๑๕. ผู้อำนวยการกองส่งเสริมและพัฒนาสุขภาพสัตว์  
๑๖. ผู้อำนวยการกองส่งเสริมและพัฒนาสุขภาพสัตว์  
๑๗. ผู้อำนวยการกองส่งเสริมและพัฒนาสุขภาพสัตว์  
๑๘. ผู้อำนวยการกองส่งเสริมและพัฒนาสุขภาพสัตว์  
๑๙. ผู้อำนวยการกองส่งเสริมและพัฒนาสุขภาพสัตว์  
๒๐. ผู้อำนวยการกองส่งเสริมและพัฒนาสุขภาพสัตว์

**ผู้สนับสนุนและภาคีความร่วมมือ**

๑. กรมปศุสัตว์ (DLD) และหน่วยงานที่เกี่ยวข้อง  
๒. กรมการขนส่งทางบก (กรมการขนส่งทางบก) และหน่วยงานที่เกี่ยวข้อง  
๓. กรมส่งเสริมการค้าระหว่างประเทศ (กรมส่งเสริมการค้าระหว่างประเทศ) และหน่วยงานที่เกี่ยวข้อง  
๔. กรมส่งเสริมการค้าระหว่างประเทศ (กรมส่งเสริมการค้าระหว่างประเทศ) และหน่วยงานที่เกี่ยวข้อง  
๕. กรมส่งเสริมการค้าระหว่างประเทศ (กรมส่งเสริมการค้าระหว่างประเทศ) และหน่วยงานที่เกี่ยวข้อง

- ประธาน** : (ปศุสัตว์จังหวัด) ขอเชิญกลุ่มพัฒนาสุขภาพสัตว์
- คณะทำงาน** : (กลุ่มพัฒนาสุขภาพสัตว์) เรียนท่านประธาน คณะกรรมการและคณะทำงานขับเคลื่อนนโยบายของกรมปศุสัตว์ทุกท่าน กลุ่มพัฒนาสุขภาพสัตว์ ยังไม่มีวาระมอบหมายในการติดตามการดำเนินงานในครั้งนี้ ขอรายงานผลให้ทราบในการประชุมครั้งถัดไป ในปีงบประมาณ พ.ศ. ๒๕๖๗
- กลุ่มพัฒนาสุขภาพสัตว์ เน้นย้ำการเฝ้าระวังโรคระบาดในสัตว์ปีก การเฝ้าระวังในสัตว์ปีกเชิงรุกและเชิงรับ เป้าหมายจำนวน ๑๖๗ ราย กิจกรรมที่ดำเนินการสืบเนื่องจากปีงบประมาณ พ.ศ. ๒๕๖๖ ถึงเดือนมกราคม ๒๕๖๗ การตรวจสอบห้องเย็น ดำเนินการแล้ว ๓๕ ราย ตั้งแต่วันที่ ๑ - ๑๕ ตุลาคม ๒๕๖๖ มีผู้ประกอบการเพิ่มเติม ๒๒ ราย จะดำเนินการเข้าตรวจสอบเพิ่มเติม ส่วนรายที่ดำเนินการแล้ว ๓๕ ราย มีแผนการสุ่มเข้าตรวจซ้ำในปีงบประมาณ พ.ศ. ๒๕๖๗ ต่อไป
- ประธาน** : (ปศุสัตว์จังหวัด) การเข้าตรวจสอบห้องเย็นเป็นมาตรการที่ยังต้องดำเนินการต่อเนื่องอย่างเคร่งครัด เพื่อป้องกันการลักลอบกักตุนและค้าเนื้อสัตว์ผิดกฎหมาย ขอเชิญกลุ่มพัฒนาคุณภาพสินค้าปศุสัตว์
- คณะทำงาน** : (กลุ่มพัฒนาคุณภาพสินค้าปศุสัตว์) เรียนท่านประธาน คณะกรรมการและคณะทำงานขับเคลื่อนนโยบายของกรมปศุสัตว์ทุกท่าน กลุ่มพัฒนาคุณภาพสินค้าปศุสัตว์ ขอรายงานผลการดำเนินงานกิจกรรมประจำเดือนธันวาคม ๒๕๖๗ รายละเอียดดังนี้



๑. การตรวจติดตาม กำกับ ดูแลสถานที่ผลิตไข่ไก่รายใหญ่ด้านปริมาณการผลิตและการขอความร่วมมือดำเนินมาตรการรักษาเสถียรภาพราคาไข่ไก่

กรมปศุสัตว์ได้มีประชุมหารือร่วมกับตัวแทนผู้ผลิตไข่ไก่ ผู้แทนสหกรณ์ผู้เลี้ยงไก่ไข่และผู้แทนผู้ประกอบการไข่ไก่ในพื้นที่ ๑๒ จังหวัดภาค ๒-๔ ซึ่งมติที่ประชุมได้มีการดำเนินการขอความร่วมมือผู้เลี้ยงไข่ไก่ในบาง ผลิตไข่ไก่ที่ขาดภาวะสมดุลอาหาร เพื่อเป็นการรักษาสถียรภาพราคาไข่ไก่

**ขอความร่วมมือเกษตรกรผู้เลี้ยงไก่ไข่โปรดใช้เชิงกระต่ายที่เหมาะสม ดังนี้**

๑. สัตว์ปีกผู้ประกอบกิจการเลี้ยงไก่ไข่ที่มีจำนวนแม่ไก่ตั้งแต่ ๑๐๐,๐๐๐ ตัว ขึ้นไป ขอความร่วมมือให้มีการปลดไก่ไข่ในโรง **ไม่ใช้ยาปฏิชีวนะ** **ไม่ใช้ฮอร์โมน** ขนสัตว์และวิตามินเสริมที่ ๒-๔ และผลิตภัณฑ์เสริมอาหารที่มีส่วนผสมของยาปฏิชีวนะ ๕๐ มิลลิกรัม
๒. สัตว์ปีกผู้ประกอบกิจการเลี้ยงไก่ไข่ ที่มีจำนวนแม่ไก่ไม่เกิน ๑๐๐,๐๐๐ ตัว ขอความร่วมมือปลดไก่ไข่ในโรง **ไม่ใช้ยาปฏิชีวนะ**
๓. **ไม่ขอความร่วมมือผู้เลี้ยงไก่ไข่** ใช้ยาฆ่าเชื้อที่ออกฤทธิ์ฆ่าเชื้อ ๑๐๐,๐๐๐ ตัว ขึ้นไป ยกเว้นใช้ระบบขนส่งเพื่อป้องกันโรคระบาดเท่านั้น
๔. **ไม่ขอความร่วมมือผู้เลี้ยงไก่ไข่** ใช้เลี้ยงในรูปแบบสังขุ (ไม่ใช้) หรือปล่อย (FREE RANGE) หรือเลี้ยงอินทรีย์ (ORGANIC LIVESTOCK) ไม่ใช้กรง (CAGE FREE) หรือสถานที่เลี้ยงไก่ไข่สำหรับวัตถุประสงค์อื่นนอกเหนือจากการจำหน่ายเนื้อสัตว์ เช่น ฟาร์มไก่ไข่ของโรงเรียน หรือสถานที่อื่น

**การดำเนินการของสำนักงานปศุสัตว์จังหวัด ดังนี้**

๑. แจ้งขอความร่วมมือเกษตรกรผู้เลี้ยงไก่ไข่โปรดใช้เชิงกระต่ายที่เหมาะสม
๒. ตรวจติดตาม กำกับ ดูแลฟาร์มไก่ไข่ และรายงานการปลดไก่ไข่เชิงกระต่าย สำนักงานปศุสัตว์จังหวัดทราบเป็นรายสัปดาห์ รวมทั้งรายงานการเฝ้าระวังโรคติดต่อ

ทั้งนี้ ขอความอนุเคราะห์ สหกรณ์ผู้เลี้ยงไก่ไข่แปดวัน จำกัด แจ้งแจ้งผู้ประกอบกิจการฟาร์มไข่ไก่ผู้ผลิตและผู้เลี้ยงผู้ผลิตสินค้าเกษตรฯ ตามประกาศกรมการตรวจ เกษตรมาตรฐานสินค้าเกษตร สำหรับการผลิตไข่ไก่จากเกษตรกรที่ดำเนินการฟาร์มไข่ไก่ให้เป็นมาตรฐานบังคับ (เริ่มบังคับสำหรับฟาร์มไข่ไก่ที่มีจำนวนแม่ไก่ตั้งแต่ ๑๐๐,๐๐๐ ตัวขึ้นไป มีผลบังคับใช้เมื่อ ๒๑ กุมภาพันธ์ ๒๕๖๖) โดยผู้ประกอบการฟาร์มไข่ไก่ที่ได้รับอนุญาตเป็นผู้ผลิตดำเนินการค้าอยู่ในอนาคตเป็นผู้ผลิตก่อนใบอนุญาตหมดอายุ

๒. การตรวจสอบร้านจำหน่ายอาหารสัตว์และเฝ้าระวังการขยายโดยไม่ได้รับอนุญาต

**การดำเนินการของสำนักงานปศุสัตว์จังหวัด ดังนี้**

- ๒.๑ ตรวจติดตามร้านจำหน่ายอาหารสัตว์ วันที่ ๑/๒๕๖๖ ตามพระราชบัญญัติควบคุมคุณภาพอาหารสัตว์ พ.ศ. ๒๕๕๔
- ๒.๒ ตรวจสอบและเฝ้าระวังการลักลอบขยายสัตว์ในร้านจำหน่ายอาหารสัตว์อย่างต่อเนื่อง หากพบการกระทำที่ฝ่าฝืนตามกฎหมาย จะดำเนินการตามกฎหมายต่อไป

จำนวนร้านจำหน่ายอาหารสัตว์ทั้งหมด (ราย)	เป็นสมาชิกของจังหวัด (ราย)	จำนวนร้านจำหน่ายอาหารสัตว์ที่ได้รับอนุญาต (ราย)
๒๖๖	๑๖๗	๑๖๗

ข้อมูล ณ วันที่ ๑๒ สิงหาคม ๒๕๖๖

**จบการนำเสนอ  
ขอบคุณค่ะ**

**คณะทำงาน :** (กลุ่มพัฒนาคุณภาพสินค้าปศุสัตว์) สำนักงานปศุสัตว์เขต ๒ กำหนดจัดฝึกอบรมผู้ประกอบการมาตรฐานฟาร์ม โดยไม่มีค่าใช้จ่าย ขอให้จัดส่งรายชื่อมายังกลุ่มพัฒนาคุณภาพสินค้าปศุสัตว์เพื่อสำรองที่นั่ง

**ประธาน :** (ปศุสัตว์จังหวัด) ขอให้ปศุสัตว์อำเภอทุกอำเภอและสหกรณ์ฯ ทั้ง ๒ แห่ง ประชาสัมพันธ์การฝึกอบรมให้เกษตรกรทราบ แจ้งรายชื่อภายใน ๒๘ ธันวาคม ๒๕๖๖ เพื่อจะรวบรวมรายชื่อส่งสำนักงานปศุสัตว์เขต ๒ ทราบต่อไป ขอเชิญกลุ่มส่งเสริมและพัฒนาการปศุสัตว์

**คณะทำงาน :** (กลุ่มส่งเสริมฯ) เรียนท่านประธาน คณะกรรมการและคณะทำงานขับเคลื่อนนโยบายของกรมปศุสัตว์ทุกท่าน ขอประสานงานศูนย์วิจัยและบำรุงพันธุ์สัตว์ปราจีนบุรีและศูนย์วิจัยและพัฒนาสัตว์ปีก แผนการเข้าตรวจติดตามประเมินฟาร์มเครือข่ายสัตว์พันธุ์ดีจังหวัดฉะเชิงเทรา ทางกลุ่มฯ จัดส่งแผนเป็นหนังสือบันทึกข้อความให้ทราบต่อไป โครงการส่งเสริมและพัฒนาอาชีพเพื่อแก้ปัญหาที่ดินทำกิน ปีงบประมาณ พ.ศ. ๒๕๖๗ กำหนดเป้าหมายเกษตรกรเข้าร่วมโครงการ ๒ อำเภอ คือ อำเภอสนามชัยเขต เกษตรกร ๑๐ ราย และอำเภอท่าตะเกียบ เกษตรกร



๑๐ ราย รวม ๒๐ ราย ทั้งนี้อยู่ระหว่างรอกกรมปศุสัตว์จัดสรรงบประมาณ สามารถดำเนินการได้ ช่วงเดือนมีนาคม ๒๕๖๗ โครงการขยายพื้นที่ปลูกพืชอาหารสัตว์ ๕๐,๐๐๐ ไร่ จากการลงพื้นที่ ติดตามแปลงพืชอาหารสัตว์ของเกษตรกรที่ดำเนินการแล้ว พบว่า บางรายพืชอาหารสัตว์ไม่ออก อาจจะขึ้นอยู่กับสภาพของพื้นที่แต่ละแห่ง ขอสอบถามศูนย์วิจัยและพัฒนาอาหารสัตว์สระแก้ว เกษตรกรติดต่อขอรับพันธุ์หญ้าเพิ่มเติมหรือไม่

คณะทำงาน : (ศูนย์วิจัยและพัฒนาอาหารสัตว์สระแก้ว) มีเพิ่มเติม ๑ - ๒ ราย และยังไม่ติดต่อขอรับเพิ่มเติม

ประธาน : (ปศุสัตว์จังหวัด) สำนักงานปศุสัตว์จังหวัดและกลุ่มฝ่ายมีเรื่องแจ้งให้ที่ประชุมทราบครบถ้วนแล้ว ขอเชิญศูนย์วิจัยและพัฒนาการสัตวแพทย์ภาคตะวันออก ชลบุรี มีวาระแจ้งที่ประชุมทราบหรือไม่

คณะทำงาน : (ศูนย์วิจัยและพัฒนาการสัตวแพทย์ภาคตะวันออก ชลบุรี) ไม่มี

ประธาน : (ปศุสัตว์จังหวัด) ขอขอบคุณศูนย์วิจัยและพัฒนาการสัตวแพทย์ภาคตะวันออก ชลบุรี ขอเชิญ ศูนย์วิจัยการผสมเทียมและเทคโนโลยีชีวภาพชลบุรี มีวาระแจ้งที่ประชุมทราบหรือไม่

คณะทำงาน : (ศูนย์วิจัยการผสมเทียมและเทคโนโลยีชีวภาพชลบุรี) ฟาร์มเครือข่ายผสมเทียมโคเนื้อเพิ่มรายได้ เนื่องจากปีงบประมาณ พ.ศ. ๒๕๖๗ จะมีการปรับปรุงระบบฐานข้อมูล AIDM และฐานข้อมูลโคเนื้อ ขอความร่วมมือกลุ่มพัฒนาสุขภาพสัตว์ประสานเจ้าหน้าที่ผสมเทียมในพื้นที่ติดต่อกลับศูนย์วิจัยฯ จะมีเจ้าหน้าที่รับเรื่องการขึ้นทะเบียนฟาร์ม ทางศูนย์วิจัยฯ จะช่วยดำเนินการในการขึ้นทะเบียน ฟาร์มเครือข่ายโคเนื้อ จำนวน ๒๐ ฟาร์ม เข้าระบบให้ไปพลาทก่อน โดยจะสอบถามข้อมูลเพิ่มเติม เจ้าหน้าที่ผสมเทียมในพื้นที่ต่อไป

ประธาน : (ปศุสัตว์จังหวัด) ขอขอบคุณศูนย์วิจัยการผสมเทียมและเทคโนโลยีชีวภาพชลบุรี ขอเชิญ ศูนย์วิจัยและบำรุงพันธุ์สัตว์ปราจีนบุรี มีวาระแจ้งที่ประชุมทราบหรือไม่

คณะทำงาน : (ศูนย์วิจัยและบำรุงพันธุ์สัตว์ปราจีนบุรี) ไม่มี

ประธาน : (ปศุสัตว์จังหวัด) ขอขอบคุณศูนย์วิจัยและบำรุงพันธุ์สัตว์ปราจีนบุรี ขอเชิญศูนย์วิจัยและพัฒนา อาหารสัตว์สระแก้ว มีวาระแจ้งที่ประชุมทราบหรือไม่

คณะทำงาน : (ศูนย์วิจัยและพัฒนาอาหารสัตว์สระแก้ว) เรียนท่านประธาน คณะกรรมการและคณะทำงาน ขับเคลื่อนนโยบายของกรมปศุสัตว์ทุกท่าน ตามที่กลุ่มส่งเสริมฯ แจ้งโครงการขยายพื้นที่ปลูก พืชอาหารสัตว์ ๕๐,๐๐๐ ไร่ เกษตรกรบางรายยังไม่ได้รับท่อนพันธุ์พืชอาหารสัตว์ ขณะนี้ทางศูนย์ฯ มีท่อนพันธุ์เพียงพอพร้อมให้บริการ หากเลยกำหนดระยะเวลานานกว่านี้ จะไม่มีท่อนพันธุ์สำรองไว้ บริการ ขอให้ท่านประสานเกษตรกรติดต่อขอรับท่อนพันธุ์หญ้ากับทางศูนย์ฯ ได้ทันที

ประธาน : (ปศุสัตว์จังหวัด) ขอขอบคุณศูนย์วิจัยและพัฒนาอาหารสัตว์สระแก้ว ขอเชิญสหกรณ์ผู้เลี้ยงไก่ไข่ แปรริ้ว จำกัด มีวาระแจ้งที่ประชุมทราบหรือไม่

คณะทำงาน : (ประธานสหกรณ์ผู้เลี้ยงไก่ไข่แปรริ้ว จำกัด) เรียนท่านประธาน คณะกรรมการและคณะทำงาน ขับเคลื่อนนโยบายของกรมปศุสัตว์ทุกท่าน การต่ออายุใบอนุญาตฟาร์ม ขอขอบคุณเจ้าหน้าที่ที่ กำชับและกวดขันเป็นอย่างดี การอบรมผู้ประกอบการมาตรฐานฟาร์มทางสหกรณ์ฯ จะดำเนินการประชาสัมพันธ์ให้ผู้ประกอบการได้รับทราบโดยเร็ว สำหรับการจำหน่ายไข่ไก่ใน

ราคาถูกตามที่ท่านประธานประสานในข้างต้น เนื่องด้วยช่วงเดือนกุมภาพันธ์ ช่วงเทศกาลตรุษจีนจะมีการจัดจำหน่ายไข่ไก่เป็นประจำทุกปี ทางสหกรณ์ขอตรวจสอบและจะประสานแจ้งกลับไป มาตรการปลดไก่ไข่ขณะนี้จังหวัดฉะเชิงเทราและจังหวัดชลบุรีมีการปลดไก่ไข่จำนวนมาก ราคาปรับลดลงอย่างต่อเนื่อง ปัจจุบันเฉลี่ยประมาณ ๑๘ บาทต่อกิโลกรัม ขณะนี้จังหวัดฉะเชิงเทรามีเกษตรกรผู้เลี้ยงไก่ไข่ ดำเนินตามนโยบายแก้ไขปัญหาไข่ไก่ล้นตลาดของกรมปศุสัตว์ กระทรวงเกษตรและสหกรณ์ จำหน่ายไข่ไก่ส่งออก จำนวน ๓ ฟาร์ม คือ นายมาโนชย์ ชูทับทิม ปริมาณ ๓๖๐,๐๐๐ ฟอง นายสันติ วิโรจน์บริสุทธิ์ ปริมาณ ๕๐๐,๐๐๐ ฟอง และนายโสภณ ทรัพย์ถาวร ปริมาณ ๖๐,๐๐๐ ฟอง ปริมาณการส่งออกไข่ไก่ ณ ปัจจุบัน ประมาณเฉลี่ย ๑,๐๐๐,๐๐๐ ฟอง

ประธาน : (ปศุสัตว์จังหวัด) ขอขอบคุณประธานสหกรณ์ผู้เลี้ยงไก่ไข่แปดริ้ว จำกัด

มติที่ประชุม : รับทราบ

ระเบียบวาระที่ ๔ เรื่องเพื่อพิจารณา

ประธาน : (ปศุสัตว์จังหวัด) แผนปฏิบัติงานการขับเคลื่อนตามนโยบายของกรมปศุสัตว์ ประจำปีงบประมาณ พ.ศ.๒๕๖๗ ขอเชิญกลุ่มยุทธศาสตร์และสารสนเทศการปศุสัตว์

คณะทำงาน : (กลุ่มยุทธศาสตร์ฯ) ตามที่แจ้งไว้ข้างต้น กรมปศุสัตว์กำหนดให้หน่วยงานระดับพื้นที่ จัดทำแผนปฏิบัติการ (Action plan) อย่างน้อยจำนวน ๓ ภารกิจ สำนักงานปศุสัตว์ฉะเชิงเทราโดยกลุ่ม/ฝ่าย กำหนดกิจกรรมดำเนินการขับเคลื่อนนโยบายของกรมปศุสัตว์ ปีงบประมาณ พ.ศ. ๒๕๖๗ จำนวน ๕ ภารกิจ รายละเอียดดังนี้

ร.ก.	แผนปฏิบัติการ	ปีงบประมาณ		ไตรมาส												หมายเหตุ	
		ปีงบประมาณ	ไตรมาส	1	2	3	4	1	2	3	4	1	2	3	4		
๑	...	...	...														
๒	...	...	...														
๓	...	...	...														
๔	...	...	...														
๕	...	...	...														

ร.ก.	กิจกรรม	ระยะเวลา	ผู้รับผิดชอบ	ตัวชี้วัด	ผู้ติดตาม	ผู้ประเมิน	สถานะ	หมายเหตุ
2	...	...	...	...	...	...	...	...
3	...	...	...	...	...	...	...	...
4	...	...	...	...	...	...	...	...
5	...	...	...	...	...	...	...	...

ร.ก.	กิจกรรม	ระยะเวลา	ผู้รับผิดชอบ	ตัวชี้วัด	ผู้ติดตาม	ผู้ประเมิน	สถานะ	หมายเหตุ
2	...	...	...	...	...	...	...	...
3	...	...	...	...	...	...	...	...

ร.ก.	กิจกรรม	ระยะเวลา	ผู้รับผิดชอบ	ตัวชี้วัด	ผู้ติดตาม	ผู้ประเมิน	สถานะ	หมายเหตุ
2	...	...	...	...	...	...	...	...

/มติที่ประชุม...

ลำดับ	ชื่อเรื่อง	รายละเอียด	วันที่	ผู้รับผิดชอบ	สถานที่	ระยะเวลา	หมายเหตุ
1	การประชุม						
2							
3							
4							
5							

ลำดับ	ชื่อเรื่อง	รายละเอียด	วันที่	ผู้รับผิดชอบ	สถานที่	ระยะเวลา	หมายเหตุ
1							
2							
3							
4							
5							

มติที่ประชุม : เห็นชอบ

ระเบียบวาระที่ ๕ เรื่องอื่นๆ

ประธาน : (ปศุสัตว์จังหวัด) สำนักงานปศุสัตว์จังหวัดฉะเชิงเทรา กำหนดจัดทำบุญขึ้นปีใหม่ ณ บริเวณหน้าอาคารสำนักงานปศุสัตว์จังหวัดฉะเชิงเทรา ในวันอังคารที่ ๙ มกราคม ๒๕๖๗ เวลา ๑๐.๐๐ น. ขอเรียนเชิญทุกท่าน หากท่านใดไม่มีวาระเพิ่มเติมแล้ว ขอขอบคุณผู้เข้าร่วมประชุมทุกท่าน ขอปิดประชุม

มติที่ประชุม : รับทราบ

เลิกประชุม เวลา ๑๕.๐๐ น

ลงชื่อ.....ผู้จัดบันทึกรายงานการประชุม  
(นางสาวเทพรส เปรินะพันธ์)

ลงชื่อ.....ผู้ตรวจรายงานการประชุม  
(นายณรงค์ ม่วงไหมทอง)