

รายงานการประชุมข้าราชการ สังกัดสำนักงานปศุสัตว์จังหวัดฉะเชิงเทรา
ครั้งที่ ๑๒/๒๕๖๖ วันที่ ๒๕ ธันวาคม ๒๕๖๖
ณ สำนักงานปศุสัตว์จังหวัดฉะเชิงเทรา

.....

ผู้มาประชุม

๑. นายณรงค์ ม่วงไหมทอง
๒. นางสาวเทพรส เปรินะพันธ์
๓. นางสาวลักขณา นิภาวงศ์
๔. นายศิริยานนท์ ดอกผึ้ง
๕. นางสาวฉัตรสุดา ชุมเกษียร
๖. นางสาวยุพาพร นักบุญ
๗. นายสุพจน์ พวงศรี

๘. นายนพปฎล สุวรรณมาโจ

๙. นายแก่นัญญพัฒน์ ดอกสันเทียะ

๑๐. นางสาวอินทุกานต์ พลมณี
๑๑. นายกมล ยกย่อง
๑๒. นายกฤษณะ เกาะแก้ว
๑๓. นายสุรัตน์ อูร์มภรณ์

๑๔. นายภักคณ เจรรัตน์

๑๕. นายธนาพิชญ์ ธรรมธิ

ปศุสัตว์จังหวัดฉะเชิงเทรา ประธาน
(แทน) หัวหน้ากลุ่มยุทธศาสตร์ฯ
หัวหน้าฝ่ายบริหารทั่วไป
หัวหน้ากลุ่มส่งเสริมและพัฒนาการปศุสัตว์
หัวหน้ากลุ่มพัฒนาสุขภาพสัตว์
หัวหน้ากลุ่มพัฒนาคุณภาพสินค้าปศุสัตว์
ปศุสัตว์อำเภอเมืองฉะเชิงเทรา
/ร.ก.ปศุสัตว์อำเภอราชสาสน์
ปศุสัตว์อำเภอบางปะกง
/ร.ก.ปศุสัตว์อำเภอบางน้ำเปรี้ยว
ปศุสัตว์อำเภอบ้านโพธิ์
/ร.ก.ปศุสัตว์อำเภอคลองเขื่อน
ร.ก.ปศุสัตว์อำเภอพนมสารคาม
ปศุสัตว์อำเภอสนามชัยเขต
ปศุสัตว์อำเภอท่าตะเกียบ
ปศุสัตว์อำเภอบางคล้า
/ร.ก.ปศุสัตว์อำเภอแปลงยาว
หัวหน้างานปศุสัตว์ ศูนย์ศึกษา
การพัฒนาเขานินซอนฯ
ร.ก.หัวหน้าด่านกักกันสัตว์ฉะเชิงเทรา

ผู้ไม่มาประชุม (เนื่องจากติดราชการ/ติดภารกิจ)

ผู้เข้าร่วมประชุม

๑. นางสาวประภัสสร หยกยิ่งยง
๒. นางสาวนันทรัตน์ รัตนดิทะกุล
๓. นายวิรัตน์ มาโนชยวงศ์
๔. นางสาวพิชามณูชู่ เสียงเพราะดี

นายสัตวแพทย์ชำนาญการ
นายสัตวแพทย์ชำนาญการ
เจ้าพนักงานสัตวบาล
นายสัตวแพทย์ปฏิบัติการ

เริ่มประชุมเวลา ๑๓.๓๐ น.

วาระก่อนประชุม

ไม่มี

มติที่ประชุม :-

พิธีการก่อนเข้าสู่ระเบียบวาระการประชุม

๑. จุดธูปเทียนบูชาพระรัตนตรัย

๒. น้อมนำพระราชดำรัสของพระบาทสมเด็จพระเจ้าอยู่หัว

“ขอให้ท่านทั้งหลายแต่ละคนกระทำสัตย์สัญญาแก่ตนเองว่าจะตั้งใจปฏิบัติตัวปฏิบัติงานให้ดีที่สุดตามหน้าที่และความสามารถของตนๆ จะทำความคิดเห็นให้เที่ยงตรงและกระจำงแจ่มใส จะเอื้อเพื่อช่วยเหลือกันด้วยความหวังดีและช่วยเหลือกัน เพื่อให้เกิดความรักความสามัคคีที่แท้จริงในชาติไทยขึ้น เป็นกำลังอันกล้าแข็งและมั่นคง สำหรับสร้างสรรค์ความดีความเจริญทุกๆ ประการ ให้เต็มบริบูรณ์เพื่อทำให้ชาติประเทศของเรา ยืนยงอยู่ได้ตลอดไปด้วยความวัฒนาผาสุก”

พระราชดำรัส พระราชทานแก่ประชาชนชาวไทย ในโอกาสขึ้นปีใหม่ พุทธศักราช ๒๕๒๒
วันอาทิตย์ ที่ ๓๑ ธันวาคม ๒๕๒๑

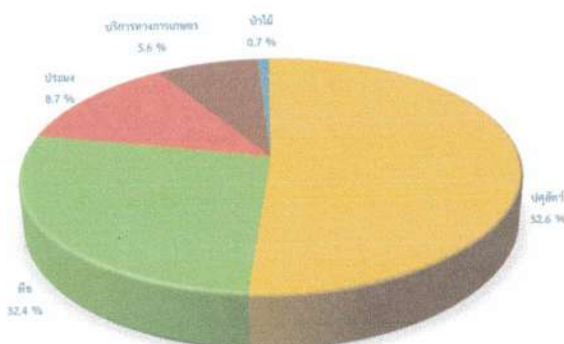
ระเบียบวาระที่ ๑ เรื่องที่ประธานแจ้งให้ที่ประชุมทราบ

เรื่องแจ้งจากปศุสัตว์จังหวัด

๑. ผลิตภัณฑ์มวลรวมภาคเกษตรจังหวัดฉะเชิงเทรา ผลิตภัณฑ์มวลรวมจังหวัด ณ ราคาประจำปีของจังหวัดฉะเชิงเทรา ปี ๒๕๖๔ มีมูลค่า ๔๐๐,๓๘๕ ล้านบาท คิดเป็นร้อยละ ๒.๕ ของ GDP ประเทศไทย ประชากรมีรายได้ต่อหัวประมาณปีละ ๔๕๗,๗๓๖ บาท ประกอบด้วยภาคเกษตร ๑๙,๖๕๖ ล้านบาท คิดเป็นสัดส่วนร้อยละ ๔.๓๑ ของผลิตภัณฑ์มวลรวมจังหวัด ภาคอุตสาหกรรม คิดเป็นสัดส่วนร้อยละ ๗๐.๒ และภาคบริการ คิดเป็นสัดส่วนร้อยละ ๒๕.๙ ของผลิตภัณฑ์มวลรวมจังหวัด

โครงสร้างการผลิตหลักของจังหวัดฉะเชิงเทรา สาขาอุตสาหกรรมเป็นสำคัญ ประกอบด้วย สาขาโรงงานอุตสาหกรรม สาขาส่งและขายปลีกยานยนต์ สาขาคมนาคมขนส่ง สาขาผลิตไฟฟ้า ก๊าซ ไอน้ำ เครื่องปรับอากาศและเกษตรกรรม ในสาขาเกษตรกรรมมีสินค้าหลักในการขับเคลื่อนเศรษฐกิจ คือ ข้าว มันสำปะหลัง ยางพารา มะม่วง สุกร ไก่ไข่ ไก่เนื้อ กุ้งขาวแวนนาไม และปลานิล เป็นต้น

ผลิตภัณฑ์มวลรวมภาคเกษตรจังหวัดฉะเชิงเทรา



๒. กระทรวงเกษตรและสหกรณ์ มีนโยบายส่งเสริมอาชีพใหม่มอบให้แก่เกษตรกรกระทรวงเกษตรและสหกรณ์ ประจำปีงบประมาณ พ.ศ. ๒๕๖๗ ในส่วนของกิจกรรมสำนักงานปศุสัตว์จังหวัด จัดขึ้นที่งานปศุสัตว์ ศูนย์ศึกษาการพัฒนาเขาหินซ้อนอันเนื่องมาจากพระราชดำริ ตำบลเขาหินซ้อน อำเภอพนมสารคาม จังหวัดฉะเชิงเทรา เปิดบริการเยี่ยมชมศูนย์สาธิตการเลี้ยงสัตว์ได้แก่ สัตว์เศรษฐกิจ เช่น โค กระบือ แพะ แกะ สัตว์พื้นเมือง ฯลฯ สัตว์สวยงาม เช่น นกยูง นกกระเจอกเทศ กวาง ฯลฯ ระหว่างวันที่ ๒๙ ธันวาคม ๒๕๖๖ ถึงวันที่ ๑ มกราคม ๒๕๖๗ คาดว่ามีผู้เข้าเยี่ยมชม ๒๐๐ ราย

๓. ด้วยช่วงวันหยุดยาวเทศกาลปีใหม่ พ.ศ. ๒๕๖๗ ขอให้เจ้าหน้าที่ที่รับผิดชอบการอยู่เวรยามรักษาความปลอดภัยสถานที่ราชการ ให้ปฏิบัติตามระเบียบอย่างเคร่งครัด

มติที่ประชุม : รับทราบ

เรื่องแจ้งจากจังหวัด

๑. ข้าราชการย้ายมาดำรงตำแหน่งใหม่

๑.) นายสันติ นุนาปี

ตำแหน่ง ผู้อำนวยการสำนักงาน กท.

จังหวัดฉะเชิงเทรา

ตำแหน่งเดิม ผู้อำนวยการสำนักงาน กท.

จังหวัดสระแก้ว

๒.) นางสาวสาลินี ทองเพชร

ตำแหน่ง ผู้อำนวยการสำนักงานพระพุทธศาสนา

จังหวัดฉะเชิงเทรา

ตำแหน่งเดิม ผู้อำนวยการสำนักงาน

พระพุทธศาสนาจังหวัดลำปาง

๓.) นายสุพจน์ ตริรัตน์กุล

ตำแหน่ง นายอำเภอบางคล้า

ตำแหน่งเดิม นายอำเภอดงตาล จังหวัด

นครสวรรค์

๔.) นายทศพล ศรีบัวเอี่ยม

ตำแหน่ง นายอำเภอราชสาส์น

ตำแหน่งเดิม หัวหน้ากลุ่มพัฒนาระบบบริหาร

กรมการปกครอง

๕.) นายอำนาจ เกษตรสินธุ์กุล

ตำแหน่ง นายอำเภอท่าตะเกียบ

ตำแหน่งเดิม หัวหน้ากลุ่มงานบริหารงาน

ปกครอง ที่ทำการปกครองอำเภอบ้านฉาง

จังหวัดระยอง

๖.) พ.ต.อ. ณัฐพล อะกะเรื่อน

ตำแหน่ง ผู้กำกับสถานีตำรวจภูธรเมือง

ฉะเชิงเทรา

ตำแหน่งเดิม ผู้กำกับการ (สอบสวน) กลุ่มงาน

ตรวจสอบสำนวนคดี กองบังคับการกฎหมายและคดี

ตำรวจภูธรภาค ๓

๒. งานพระราชพิธีและรัฐพิธี จังหวัดฉะเชิงเทรา ประจำปีเดือนมกราคม ๒๕๖๗

๑.) วันที่ ๘ มกราคม ๒๕๖๗ การจัดกิจกรรมเนื่องในวันคล้ายวันประสูติสมเด็จพระเจ้าลูกเธอเจ้าฟ้าสิริวัณณวรี นารีรัตนราชกัญญา

๒.) วันที่ ๑๗ มกราคม ๒๕๖๗ งานรัฐพิธีถวายราชสักการะ “พ่อขุนรามคำแหงมหาราช” (วันพ่อขุนรามคำแหงมหาราช)

๓.) วันที่ ๑๘ มกราคม ๒๕๖๗ งานรัฐพิธีถวายราชสักการะ “สมเด็จพระนเรศวรมหาราช” (เนื่องจากเป็นวันหยุดหัตถ์)

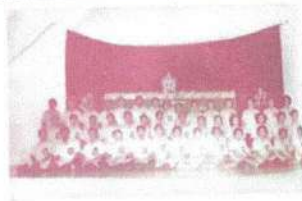
การแต่งกาย : ชุดปกติขาว

หมายเหตุ : รอหนังสือสั่งการ

๓. ประชาสัมพันธ์แนวทางการขับเคลื่อนขยายผลการศึกษาเรียนรู้เกี่ยวกับประวัติศาสตร์ชาติไทย ด้วยกระทรวงมหาดไทย ได้มอบหนังสือประวัติศาสตร์ชาติไทย ฉบับสมบูรณ์ ปี ๒๕๖๔ และคู่มือปฏิบัติงานขับเคลื่อนขยายผลการศึกษาเรียนรู้เกี่ยวกับประวัติศาสตร์ชาติไทย เพื่อให้ทุกจังหวัดใช้เป็นแนวทางในการเผยแพร่ ให้แก่ข้าราชการ บุคลากรของส่วนราชการในจังหวัดได้เรียนรู้ เพื่อสร้างความภาคภูมิใจ และสำนึกความเป็นไทยพร้อมขยายผลการดำเนินงานที่มุ่งเน้นกระตุ้นให้เยาวชน และประชาชนผู้มีความสนใจได้เกิดความรักชาติ รักแผ่นดินเกิดของตนเอง ตลอดจนการสร้างค่านิยมในการปลูกฝังความกตัญญูทวดเวที่ต่อบรรพบุรุษของชาติไทย ทั้งนี้สามารถดาวน์โหลดสารคดีเฉลิมพระเกียรติฯ ได้ทาง <https://moi.go.th/moi/> หัวข้อ “สารคดีเฉลิมพระเกียรติราชวงศ์จักรี”



สมเด็จพระศรีนครินทราบรมราชชนนี ประชุมแพทย์อาสา (พอ.สว.) พ.ศ. ๒๕๑๖



สมเด็จพระศรีนครินทราบรมราชชนนี เสด็จพระราชดำเนินมาประชุมแพทย์อาสา (พอ.สว.) จังหวัดฉะเชิงเทรา และทรงถ่ายภาพกับคณะแพทย์และพยาบาลที่มาร่วมประชุม ณ ห้องประชุมสำนักงานแพทย์ภาคใต้จังหวัดฉะเชิงเทรา เมื่อเดือนสิงหาคม พ.ศ. ๒๕๑๖



(รูปจากหนังสือฉะเชิงเทรา หน้า ๑๓)

๔. การประชุมสภาภาพ ประจำปีงบประมาณ พ.ศ. ๒๕๖๗ ครั้งที่ ๓ ประจำเดือนมกราคม ๒๕๖๗ วันศุกร์ที่ ๑๒ มกราคม ๒๕๖๗ เวลา ๐๗.๐๐ - ๐๙.๐๐ น. ณ สำนักงานสาธารณสุขจังหวัดฉะเชิงเทรา

๕. พิธีทำบุญตักบาตรโครงการ ผู้ว่าฯ พาเข้าวัด ประชา รัฐ ร่วมใจ ใฝ่ศีล ๕ วันพุธที่ ๒๗ ธันวาคม ๒๕๖๖ เวลา ๐๗.๐๐ น. ณ วัดสระไม้แดง ตำบลคูยายหมี อำเภอสนามชัยเขต จังหวัดฉะเชิงเทรา มอบปศุสัตว์อำเภอสนามชัยเขตเข้าร่วมพิธี

๖. วัดโสธรวราราม วรวิหาร ร่วมกับจังหวัดฉะเชิงเทรา จัดกิจกรรมสวดมนต์ข้ามปีเสริมสิริมงคลทั่วไทยส่งท้ายปีเก่าต้อนรับพุทธศักราช ๒๕๖๗ ระหว่างวันที่ ๓๑ ธันวาคม ๒๕๖๖ ถึงวันที่ ๑ มกราคม ๒๕๖๗ ณ วัดโสธรวราราม วรวิหาร พิธีสวดมนต์ตั้งแต่เวลา ๒๒.๐๐ - ๒๔.๐๐ น.

มติที่ประชุม : รับทราบ

ระเบียบวาระที่ ๒ เรื่อง รับรองรายงานการประชุมครั้งที่ ๑๑/๒๕๖๖ วันที่ ๒๘ พฤศจิกายน ๒๕๖๖

ประธาน - รายงานการประชุมดังกล่าว ได้แจ้งให้ที่ประชุมทราบแล้วทางเว็บไซต์ www.pvlo-ccs.dld.go.th/th/รายงานการประชุมประจำเดือน

มติที่ประชุม : รับรองรายงานประชุม

ระเบียบวาระที่ ๓ เรื่อง เพื่อทราบและติดตามผลการดำเนินงาน

๓.๑ ด่านกักกันสัตว์ฉะเชิงเทรา ประจำเดือนธันวาคม ๒๕๖๖

วันที่ ๒๕ ธันวาคม ๒๕๖๖

บริษัทที่ได้ใบเคลื่อนย้ายแบบ EPP ปัญหาที่เจอคือ เมื่อด้านตรวจเอกสารการเคลื่อนย้ายมักจะเจอการเคลื่อนย้ายก่อนเวลาที่กำหนด ขอฝากจังหวัดเตือนผู้ประกอบการ เนื่องจากถ้าด้านฯ ตรวจเจอจะมีโทษปรับ

มติที่ประชุม : รับทราบ

๓.๒ กลุ่มส่งเสริมและพัฒนาการปศุสัตว์ ประจำเดือนธันวาคม ๒๕๖๖

วันที่ ๒๕ ธันวาคม ๒๕๖๖

๑. โครงการอาสาปศุสัตว์ประจำหมู่บ้าน

กรมปศุสัตว์ จัดทำโครงการนี้เพื่อเพิ่มจำนวนอาสาปศุสัตว์เพื่อปฏิบัติงานตามบทบาท หน้าที่ของอาสาปศุสัตว์โดยเป็นผู้ช่วยปศุสัตว์อำเภอในการให้บริการแก่เกษตรกรด้านปศุสัตว์ให้ครอบคลุมพื้นที่ทุกหมู่บ้านของประเทศไทย สำนักงานปศุสัตว์จังหวัดฉะเชิงเทราจึงขอให้สำนักงานปศุสัตว์อำเภอ สรรหา คัดเลือกเกษตรกรในพื้นที่แต่ละหมู่บ้านเข้าโครงการอาสาปศุสัตว์ประจำหมู่บ้านๆ ละ ๑ ราย โดยส่งใบสมัครได้ที่กลุ่มส่งเสริมฯ ภายในวันที่ ๑๖ กุมภาพันธ์ ๒๕๖๗ เพื่อรวบรวมข้อมูลส่งกรมปศุสัตว์ต่อไป

**** หากหมู่บ้านใดไม่มีอาสา สามารถเพิ่มคนในหมู่บ้านอื่นได้ ทั้งนี้ จำนวนอาสาต้องไม่เกินจำนวนหมู่บ้านในอำเภอท่าน** และประเด็นถาม - ตอบ สามารถแจ้งคำถามตามไฟล์ที่ส่งให้กลุ่มส่งเสริมฯ เพื่อส่งเขตต่อไป**

๗๒. โครงการส่งเสริม ...

๒. โครงการส่งเสริมและพัฒนาอาชีพเพื่อแก้ไขปัญหาที่ดินทำกินของเกษตรกร ประจำปีงบประมาณ ๒๕๖๗

เนื่องจากกองแผนขอปรับลดเป้าหมายเกษตรกร จาก ๑,๕๐๐ ราย เหลือ ๙๐๐ ราย สำนักงานปศุสัตว์จังหวัดจึงได้ปรับลดเป้าหมายโครงการดังกล่าวจาก ๓๐ ราย เหลือ ๒๐ ราย โดยมีเป้าหมายที่ หมู่ ๑๕, ๑๙ ต.ท่ากระดาน อ.สนามชัยเขต จ.ฉะเชิงเทรา จำนวน ๑๐ ราย และหมู่ ๑๖, ๒๐ ต.ท่าตะเกียบ อ.ท่าตะเกียบ จ.ฉะเชิงเทรา จำนวน ๑๐ ราย (กำหนดการฝึกอบรมจะแจ้งให้ทราบภายหลัง)

๓. ข้อมูลเครือข่ายเกษตรกรผู้เลี้ยงแพะและข้อมูลพื้นฐานการผลิตแพะระดับเขต

ขอให้สำนักงานปศุสัตว์อำเภอจัดทำข้อมูลเครือข่ายเกษตรกรผู้เลี้ยงแพะ แผนผังโครงสร้างคณะกรรมการและข้อมูลการผลิต ของกลุ่มผู้เลี้ยงแพะในพื้นที่ ที่ได้ขึ้นทะเบียนกลุ่มเกษตรกรไว้กับกรมปศุสัตว์ โดยส่งข้อมูลให้กลุ่มส่งเสริมฯ ภายในวันที่ ๒๐ มกราคม ๒๕๖๗

๔. โครงการพัฒนาระบบการเลี้ยงโคเนื้อและกระบือ

สำนักงานปศุสัตว์จังหวัดขอให้สำนักงานปศุสัตว์อำเภอ คัดเลือกเกษตรกรผู้เลี้ยงโคเนื้อ - กระบือ ที่มีคุณสมบัติและมีความสนใจ เข้าร่วมคัดเลือกปราชญ์เกษตรด้านโคเนื้อ - กระบือ ระดับจังหวัด ภายในเดือนพฤษภาคม ๒๕๖๗ เพื่อกรรมการจะได้พิจารณาคัดเลือกเกษตรกรตามคุณสมบัติให้เป็นปราชญ์เกษตรด้านโคเนื้อ - กระบือ ระดับจังหวัด จำนวน ๑ คน

๕. โครงการศูนย์เรียนรู้การเพิ่มประสิทธิภาพการผลิตสินค้าเกษตร (ศพก.)

ให้สำนักงานปศุสัตว์อำเภอทุกอำเภอ เตรียมพร้อมดำเนินการในกิจกรรม ดังนี้

๑. คัดเลือกศูนย์ ศพก. ดีเด่นระดับอำเภอๆ ละ ๑ ศูนย์
๒. ประเมินศูนย์ ศพก. ในพื้นที่ ว่ายังดำเนินการอยู่หรือไม่ หากไม่ได้ดำเนินการหรือประเมินแล้วอยู่ในระดับต่ำกว่าเกณฑ์ และประสงค์จะยกเลิก ให้ทำเรื่องยกเลิกตามแบบฟอร์ม และหากอำเภอใดอยากเพิ่มหรือเปลี่ยนศูนย์ใหม่ที่ดีกว่า ให้แจ้งกลุ่มส่งเสริมฯ เพื่อลงพื้นที่ให้คำแนะนำต่อไป
๓. ประสานศูนย์ ศพก. หลัก ของกระทรวงฯ โดยสอบถามความต้องการปัจจัยหรือวัสดุการเกษตรทางด้านปศุสัตว์ในศูนย์ ประเภทไหน แล้วแจ้งมาที่กลุ่มส่งเสริมฯ

๖. เรื่องอื่นๆ

จากการประชุมคณะกรรมการขับเคลื่อนงานด้านการเกษตรระดับจังหวัด ครั้งที่ ๕/๒๕๖๖ วันที่ ๒๑ ธันวาคม ๒๕๖๖ มีเรื่องแจ้งในที่ประชุมทราบ ดังนี้

๑. ประชาสัมพันธ์สร้างการรับรู้อย่างต่อเนื่อง เพื่อรณรงค์การหยุดเผาในพื้นที่การเกษตร

กระทรวงเกษตรฯ มอบหมายให้ศูนย์ติดตามและแก้ไขปัญหาภัยพิบัติด้านการเกษตรจังหวัดจัดตั้งชุดปฏิบัติการเพื่อเฝ้าระวังการเผาในพื้นที่เกษตรกรรม อยู่ระหว่างจัดทำคำสั่งแต่งตั้งชุดปฏิบัติการฯ ระดับอำเภอ โดยเกษตรอำเภอเป็นหัวหน้าชุดปฏิบัติการ ประกอบด้วย ประมง ปศุสัตว์ ผู้แทนโครงการชลประทาน สถานีพัฒนาที่ดิน สำนักงานปฏิรูปที่ดิน สหกรณ์จังหวัด เกษตรและสหกรณ์ ผู้แทนสำนักงานเกษตรอำเภอ เป็นเลขานุการชุดปฏิบัติการ

- ทั้งนี้ได้แจ้งรายชื่อปศุสัตว์อำเภอและเบอร์โทรศัพท์ทุกอำเภอให้กับ

สำนักงานเกษตรและสหกรณ์แล้ว

๒. กระทรวงเกษตรและสหกรณ์ มีแนวทางการขับเคลื่อนงานการพัฒนา มาตรฐานและมูลค่าสินค้าเกษตรปลอดภัย โดยรวบรวมและศึกษาวิเคราะห์ข้อมูลมาตรฐานและสินค้าเกษตร ปลอดภัย ข้อมูลมาตรฐาน GAP (พืช/สัตว์/ประมง) เกษตรอินทรีย์ (มาตรฐานสากล/มาตรฐาน PGS/มาตรฐาน Organic Thailand) ซึ่งเป็นตัวชี้วัดของผู้ว่าราชการจังหวัด

โดยตัวชี้วัดสินค้าเกษตรที่ได้รับการรับรองมาตรฐานสินค้าเกษตรเพิ่มขึ้น ภายใต้แผนพัฒนาการเกษตรและสหกรณ์ของจังหวัดฉะเชิงเทรา ปี ๒๕๖๖ - ๒๕๗๐ ในด้านปศุสัตว์ มีดังนี้

ปศุสัตว์	เป้าหมาย (ราย)					ผลการดำเนินงาน ปี ๒๕๖๖
	ปี ๒๕๖๖	ปี ๒๕๖๗	ปี ๒๕๖๘	ปี ๒๕๖๙	ปี ๒๕๗๐	
ตรวจรับรองมาตรฐานฟาร์ม (สุกร,ไก่ไข่)	๔	๓				
ตรวจติดตามมาตรฐานฟาร์ม (สุกร,ไก่ไข่,ไก่เนื้อ)	๔๐๑	๓๐๙				
ตรวจต่ออายุมาตรฐานฟาร์ม (สุกร,ไก่ไข่,ไก่เนื้อ)	๑๐๕	๑๐๒				

๓. ประกาศผลอาสาปศุสัตว์ดีเด่นระดับจังหวัด ปีงบประมาณ พ.ศ. ๒๕๖๗ คือ นายสังวาล ฤทธิเดช อาสาปศุสัตว์อำเภอบางปะกง

๔. ประชาสัมพันธ์งานวันอนุรักษ์และพัฒนากระบือปลักไทย ประจำปี พ.ศ. ๒๕๖๗ วันที่ ๑๓ - ๑๔ มกราคม ๒๕๖๗ ณ ศูนย์วิจัยและพัฒนาโคนม อำเภอปากช่อง จังหวัด นครราชสีมา และขออำนวยความสะดวกแก่เกษตรกรที่ประสงค์เคลื่อนย้ายกระบือเพื่อร่วมงานประกวด ดังกล่าว

๕. เชิญร่วมงาน การจัดงานมหกรรมสินค้าเกษตรมูลค่าสูง ครั้งที่ ๑ ภายใต้ โครงการมหกรรมเกษตรและท่องเที่ยวถนนสายดอกไม้ริมกว๊านพะเยา จังหวัดพะเยา ระหว่างวันที่ ๒๕ ธันวาคม ๒๕๖๖ - ๓ มกราคม ๒๕๖๗ ณ บริเวณอนุสาวรีย์พ่อขุนงำเมือง กว๊านพะเยา และลานสุขภาพ เทศบาลเมืองพะเยา จังหวัดพะเยา โดยมีกิจกรรมต่างๆ ดังนี้

- ๑) นิทรรศการเกษตรมูลค่าสูงรายชนิดสัตว์ สาธิตเมนูปรุงอาหาร
- ๒) กิจกรรมคลินิกปศุสัตว์
- ๓) กิจกรรมจำหน่ายสินค้าจากผลิตภัณฑ์ปศุสัตว์แปรรูปในรูปแบบ

พร้อมทานและนำกลับบ้าน

- ๔) กิจกรรมการประกวดสัตว์ (โคเนื้อ ไก่พื้นเมือง ไก่ต่อไก่ตั้ง)

ตลอดจนกิจกรรมอื่นๆ ที่ดำเนินการโดยหน่วยงานสังกัดกระทรวงเกษตร และสหกรณ์ และหน่วยงานในพื้นที่

มติที่ประชุม : รับทราบ

๓.๓ หน่วยงานปศุสัตว์ ศูนย์ศึกษาการพัฒนาเขาหินซ้อนอันเนื่องมาจากพระราชดำริ ประจำเดือนธันวาคม ๒๕๖๖ วันที่ ๒๕ ธันวาคม ๒๕๖๖

ไม่มี

มติที่ประชุม : -

๓.๔ กลุ่มพัฒนาสุขภาพสัตว์ ประจำเดือนประจำเดือนธันวาคม ๒๕๖๖

วันที่ ๒๕ ธันวาคม ๒๕๖๖

๑. ผลการดำเนินงานเดือนธันวาคม ๒๕๖๖ และการลงข้อมูลในระบบ

e-Operation

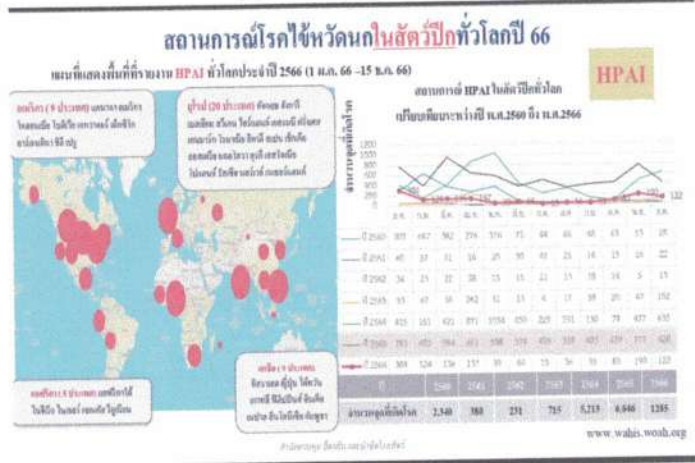
กลุ่มจะลงข้อมูลการฉีดวัคซีนป้องกันโรคปากและเท้าเปื่อย ฉีดวัคซีนป้องกันโรคเฮโมรายิกเซฟติกซีเมีย และการฉีดวัคซีนป้องกันโรคในสัตว์ปีกพร้อมกับโครงการทำความสะอาดและทำลายเชื้อโรคในสัตว์ปีกในพื้นที่เสี่ยง ตามที่อำเภอได้ส่งข้อมูลให้กลุ่มพัฒนาสุขภาพสัตว์ ในวันพรุ่งนี้ทางกลุ่มจะแจ้งอำเภอที่ยังไม่ได้ส่งรายงาน ให้ลงข้อมูลในระบบ e-Operation เองด้วย

๒. เดือนภัยโรคระบาดสัตว์

๒.๑ สถานการณ์โรคไข้หวัดนก

รายงานสถานการณ์สัตว์ปีกทั่วโลก

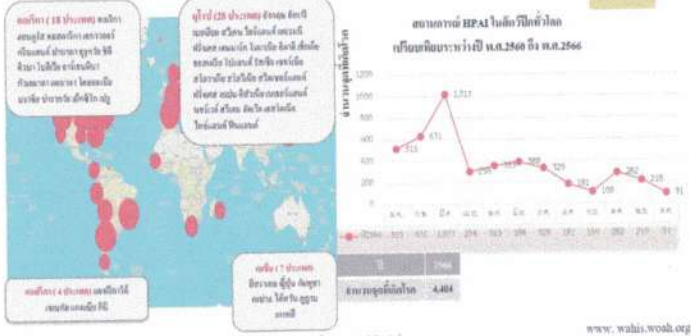
https://drive.google.com/file/d/1u5ZC_xQoyJCFsEJWes4n8F8vy86PidXm/view?usp=drive_link



สถานการณ์โรคไข้หวัดนกในนครราชสีมาทั่วโลกปี 66

แผนที่แสดงพื้นที่รายงาน HPAI ทั่วโลกประจำปี 2566 (1 ธ.ค. 66 -15 ธ.ค. 66)

HPAI



www.wahis.waoh.org

แผนที่แสดงพื้นที่ที่รายงาน HPAI ในนครราชสีมาทั่วโลก (1 ธ.ค. 66 -15 ธ.ค. 66)



สถานการณ์โรคไข้หวัดนกในคนทั่วโลกปัจจุบันปีพ.ศ. 2566

ชื่อ	ประเทศ	สายพันธุ์	จำนวน (ราย)	ชื่อ	ประเทศ	สายพันธุ์	จำนวน (ราย)		
เยอรมัน	เดนมาร์ก	H5N1	1	ตุรกี	อังกฤษ	H5	2		
	ญี่ปุ่น	H5	-		มิชแกน	จีน	H5N2	1	
	เดนมาร์ก	H5	1				H5N6	1	
แคนาดา	กัมพูชา	H5N1	2	อิตาลี	จีน	H5N6	1		
	จีน	H5N1	1		อิตาลี	จีน	H5N6	1	
		H5N6	1			อิตาลี	กัมพูชา	H5N1	2
		H5N6	1				อิตาลี	กัมพูชา	H5N1
เยอรมัน	H5N6	1	อิตาลี	จีน	H5N1	3			
อิตาลี	จีน	H5N1		1	อิตาลี	กัมพูชา	H5N1	1	
	อิตาลี	H5N1		1		รวม			23

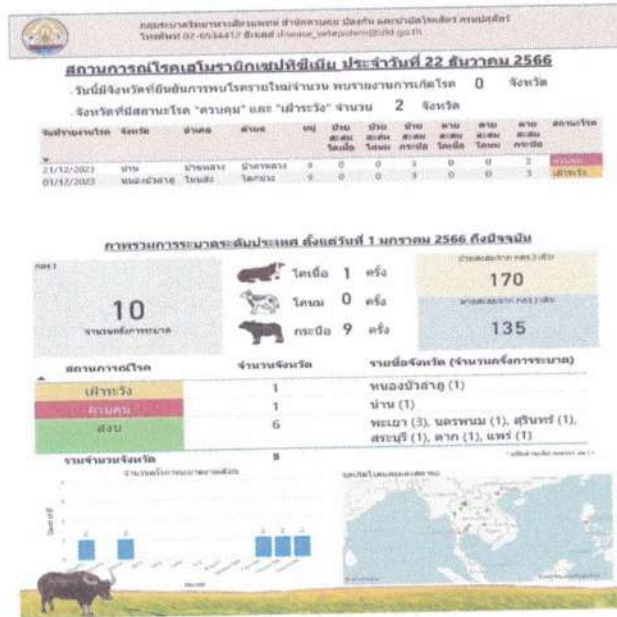


๒.๒ สถานการณ์โรคพิษสุนัขบ้า



จำนวนตัวอย่างที่พบผลบวกต่อโรคพิษสุนัขบ้า (ตัวอย่าง)			
ปี พ.ศ.๒๕๖๕		ปี พ.ศ.๒๕๖๖ (๒๕ ธันวาคม ๒๕๖๖)	
อ.เมืองฉะเชิงเทรา	๓	อ.เมืองฉะเชิงเทรา	๘
อ.บางปะกง	๓	อ.บางปะกง	๓
อ.บางคล้า	๑	อ.บางคล้า	๒
อ.บ้านโพธิ์	๖	อ.บ้านโพธิ์	๙
อ.แปลงยาว	๑	อ.พนมสารคาม	๙
อ.ราชสาส์น	๑	อ.ราชสาส์น	๒
		อ.บางน้ำเปรี้ยว	๑
รวม	๑๕	รวม	๒๕

๒.๓ สถานการณ์โรคระบาดสัตว์อื่น ๆ



๓. โครงการจัดทำเขตปลอดโรคปากและเท้าเปื่อยในภาคตะวันออกเฉียงและการเฝ้าระวัง ควบคุมป้องกันโรคเฮโมราจิกเซฟติกซีเมีย

๓.๑ กิจกรรมสำรวจความชุก และตรวจสอบระดับภูมิคุ้มกันโรคปากและเท้าเปื่อย พื้นที่ภาคตะวันออกเฉียงของประเทศไทย เพื่อใช้เป็นหลักฐานประกอบการขอรับรองเขตปลอดโรคจาก WOAH ประจำปี ๒๕๖๗ สำนักงานปศุสัตว์จังหวัดฉะเชิงเทราได้รับเป้าหมายในการเก็บตัวอย่างโคเนื้อ จํานวน ๑๒ ฝูง กระบือ จํานวน ๔ ฝูง และแพะ แกะ จํานวน ๒๐ ฝูง รวมทั้งหมด ๓๖ ฝูง กลุ่มพัฒนาสุขภาพสัตว์ ดำเนินการแบ่งเป้าหมาย โคเนื้อ กระบือ แพะ แกะ ให้แต่ละอำเภอเรียบร้อย เจ้าหน้าที่จัดเตรียมอุปกรณ์ และแบบฟอร์ม สำหรับกรอกแบบประวัติสัตว์เรียบร้อยแล้ว สุกรจะเก็บตัวอย่างที่โรงฆ่าสัตว์ ทั้งหมด ๔ โรงฆ่า ๑.) อำเภอเมืองฉะเชิงเทรา เก็บตัวอย่าง ๑๗ ตัวอย่าง ๒.) อำเภอบางคล้า เก็บตัวอย่าง ๑๗ ตัวอย่าง

/๓.) อำเภอบางปะกง ...

๓.) อำเภอบางปะกง เก็บตัวอย่าง ๑๗ ตัวอย่าง ๔.) อำเภอพนมสารคาม เก็บตัวอย่าง ๑๗ ตัวอย่าง ถ้ากำลังการผลิตต่อวันของโรงฆ่าไก่ไม่ครบจำนวนตัวอย่าง สามารถเก็บตัวอย่าง ๒ วันได้จนกว่าจะครบตามกำหนด (แนะนำให้เก็บโรงฆ่าไก่โรงฆ่าหนึ่งเพียงแห่งเดียว แต่ถ้ามีความจำเป็นต้องเก็บตัวอย่าง ๒ โรงฆ่า ก็สามารถทำได้) ขอให้ดำเนินการเก็บตัวอย่างและส่งตามแผน ภายในเดือนมกราคม ๒๕๖๗

แผนการสุ่มตัวอย่าง							
กิจกรรมสำรวจความชุกและตรวจสอบระดับภูมิคุ้มกันโรคปากและเท้าเปื่อยในพื้นที่ภาคตะวันออกของประเทศไทย							
ประจำปีงบประมาณ พ.ศ. ๒๕๖๗							
ดำเนินการ เดือนมกราคม ๒๕๖๗ (โคนม-โคเนื้อ-กระบือ-แพะ และแกะ)							
สำนักงานปศุสัตว์จังหวัดฉะเชิงเทรา							
ที่	อำเภอ	โคนม(ฝูง)	โคเนื้อ(ฝูง)	กระบือ(ฝูง)	แพะ-แกะ(ฝูง)	รวมจำนวน (ฝูง/ฟาร์ม)	ประเภทการสุ่มตัวอย่างสูงสุด
๑	เมืองฉะเชิงเทรา		๑	๐	๓	๔	๓๖
๒	บางคล้า		๑	๐		๑	๔
๓	บ้านน้ำเปรี้ยว		๒	๐	๔	๖	๕๔
๔	บางปะกง		๑	๐	๑	๒	๑๘
๕	บ้านโพธิ์		๑	๐	๒	๓	๒๗
๖	พนมสารคาม		๑	๑	๑	๓	๒๗
๗	ราชสาส์น		๑	๐	๑	๒	๑๘
๘	สนามชัยเขต		๑	๑	๓	๕	๔๕
๙	แปลงยาว		๑	๑	๑	๓	๒๗
๑๐	ทาดะเบียบ		๑	๑	๓	๕	๔๕
๑๑	คลองเขื่อน		๑	๐	๑	๒	๑๘
	รวม	๐	๑๒	๔	๒๐	๓๖	๓๒๔

แผนการสุ่มตัวอย่าง				
กิจกรรมสำรวจความชุกและตรวจสอบระดับภูมิคุ้มกันโรคปากและเท้าเปื่อยในพื้นที่ภาคตะวันออกของประเทศไทย				
ประจำปีงบประมาณ พ.ศ.๒๕๖๗				
ดำเนินการ เดือนมกราคม ๒๕๖๗				
สำนักงานปศุสัตว์จังหวัดฉะเชิงเทรา				
ที่	อำเภอ	จำนวนโรงฆ่า(โรง)	กำลังการผลิตเฉลี่ยต่อวัน(ตัว)	จำนวนตัวอย่าง(ตัวอย่าง)
๑	เมืองฉะเชิงเทรา	๘	๕๐๕	๑๗
๒	บางคล้า	๘	๑,๕๖๘	๑๗
๓	บ้านน้ำเปรี้ยว			
๔	บางปะกง	๔	๘๒	๑๗
๕	บ้านโพธิ์			
๖	พนมสารคาม	๑๐	๔๑๓	๑๗
๗	ราชสาส์น			
๘	สนามชัยเขต			
๙	แปลงยาว	๑	๕	
๑๐	ทาดะเบียบ			
๑๑	คลองเขื่อน			
	รวม	๓๑	๒,๕๑๓	๖๘

หมายเหตุ

๑. เจ้าหน้าที่ระดับอำเภอ ดำเนินการสุ่มเก็บแต่ละตำบล ตำบลละ ๑ ราย (ต่อชนิดสัตว์) กรณีจำนวนตัวอย่างมากเกินไปเกินจำนวนตำบล ให้เข้าตำบลได้ แต่ห้ามซ้ำหมู่บ้าน
๒. สุ่มเก็บตัวอย่างฝูงละ ๔ ตัว (ให้เลือกเกษตรกรรายที่มีเกิน ๔ ตัว)
๓. การเก็บตัวอย่างส่ง กลุ่มพัฒนาสุขภาพสัตว์
 - ๓.๑ กรณีส่งเป็นตัวอย่างเลือด ให้ส่งไม่เกิน ๒๔ ชั่วโมงนับแต่การเจาะเลือด ปริมาณ ๖-๘ ซีซี ต่อหลอด และไม่รับตัวอย่างหลัง ๑๕.๐๐ น. ของวันศุกร์ หรือวันก่อนวันหยุดราชการ
 - ๓.๒ กรณีส่งเป็นตัวอย่างซีรัม ให้แช่แข็งทันทีหลังจากแยกซีรัม โดยต้องไม่มีเม็ดเลือดแดงปนมาด้วย ปริมาณไม่ต่ำกว่า ๓ ซีซี โดยสามารถส่งได้ทุกวันทำการ
 - ๓.๓ หากมีความประสงค์จะส่งหลังเวลาราชการ โปรดประสานล่วงหน้า
๔. การระบุหลอดเลือดหรือหลอดซีรัม ให้ระบุเป็นเลขลำดับให้ตรงกับแบบบันทึกประวัติสัตว์
๕. การบันทึกข้อมูลในแบบประวัติสัตว์ ให้กรอกข้อมูลให้ครบถ้วน โดยเฉพาะพิกัดฟาร์ม ยกเว้นเลขที่ซีรัมทางกลุ่มพัฒนาสุขภาพสัตว์จะดำเนินการระบุเอง

/ขอให้เข้มงวด ...

๓.๒ ขอให้เข้มงวดการดำเนินงานการสร้างภูมิคุ้มกันโรคและมาตรการป้องกันโรคปากและเท้าเปื่อย และโรคลัมปี สกิน ด้วยสถานการณ์ของโรคปากและเท้าเปื่อย และโรคลัมปี สกิน ช่วงต้นปีจนถึงปลายปียังมีสถานการณ์ของโรคอย่างต่อเนื่อง กรมปศุสัตว์มีหนังสือให้เข้มงวดดำเนินการ ดังนี้

๑.) เสริมสร้างภูมิคุ้มกันโดยการฉีดวัคซีนป้องกันโรคปากและเท้าเปื่อย ในโค กระบือ แพะ แกะ ให้ครอบคลุมตามแผนวัคซีนที่ได้รับจัดสรร สำหรับวัคซีนป้องกันโรคลัมปี สกิน ให้พิจารณาดำเนินการในลูกสัตว์ในพื้นที่ที่มีรายงานการเกิดโรค โดยขอรับสนับสนุนจากสำนักงานปศุสัตว์ เขตหรือสำนักงาน ควบคุม ป้องกัน และบำบัดโรคสัตว์

๒.) ดำเนินการทำลายเชื้อโรคในพื้นที่เสี่ยง กลุ่มตลาดนัด สหกรณ์โคนม ศูนย์น้ำนมดิบ และพื้นที่ที่มีการระบาดของโรคซ้ำซาก

๓.) การควบคุมพาหะโดยแมลง ให้พ่นยาฆ่าแมลงในพื้นที่ที่เกิดโรค และพื้นที่เสี่ยงต่างๆ โดยขอความร่วมมือจาก อบต.หรือ อปท. ต่างๆ

๔.) ประชาสัมพันธ์ให้เกษตรกรของผู้เลี้ยง โค กระบือ ในพื้นที่ เข้มงวดในเรื่องต่างๆ ดังนี้

๔.๑) การเคลื่อนย้าย เข้า - ออก ฟาร์ม เพื่อลดความเสี่ยงในการเกิดโรค

๔.๒) ให้ปฏิบัติตามความปลอดภัยทางชีวภาพเบื้องต้น

๔.๓) ให้สังเกตอาการสัตว์อย่างสม่ำเสมอ หากพบอาการสัตว์ป่วย ให้แจ้งเจ้าหน้าที่ปศุสัตว์ทันที เพื่อให้การควบคุมโรคเป็นไปอย่างมีประสิทธิภาพ

๔. การเตรียมความพร้อมป้องกัน และแก้ปัญหาใช้หัวदनกและโรคระบาดสัตว์ปีก

การเฝ้าระวังและควบคุมโรคในสัตว์ปีก

สามารถอ่านรายละเอียดโครงการต่างๆ เพิ่มเติมได้ที่

<http://sites.google.com/site/birdflu406/> หัวข้อหนังสือเวียน

๑.) การเก็บตัวอย่างตามแผนการเฝ้าระวังโรคใช้หัวदनกเชิงรุก - เชิงรับ ประจำปีงบประมาณ ๒๕๖๗ (ตัวชีวิต)**

**จำนวนซากที่ต้องเก็บในการเฝ้าระวังเชิงรับ **

- สัตว์ปีกหลังบ้าน รายละเอียด ๒ ตัว
- สัตว์ปีก กษ./GFM/GAP อย่างน้อย ๕ ตัว (ถ้ามีซากไม่ถึง ๕ ตัว ให้เก็บ swab ร่วมด้วย)

จำนวนซากที่ต้องเก็บในการเฝ้าระวังเชิงรุก ตำบลละ ๑บ้านๆ ละ ๑ ตัว

ส่งตัวอย่างวันอังคารที่ ๙ มกราคม ๒๕๖๗

เดือน	การเฝ้าระวังเชิงรับ (เอกสารตรวจชุด**)	การเฝ้าระวังเชิงรุก (รท.1, โยนำส่งตัวอย่าง)		
	สัตว์ปีกหลังบ้าน (1 ราย รายละเอียด 2 ตัว) สัตว์ปีก กษ./GFM/GAP (อย่างน้อย 5 ตัว/ราย)	สัตว์ปีกพื้นเมืองพื้นที่เสี่ยง (ตำบลละ 1 บ้าน บ้านละ 1 ตัว)	นกธรรมชาติ (1 ตัว)	เปิดโล่ง ฝูงละ 1 ตัว
มกราคม 67	อ.คลองเขื่อน อ.สนามชัยเขต อ.ท่าตะโกชัย	อ.เมือง (ต.บางกะโพ) อ.เมือง (ต.คลองแพรง) อ.เมือง (ต.คลองหลวงแพ่ง) อ.บางน้ำเปรี้ยว (ต.หมอนทอง) อ.บางน้ำเปรี้ยว (ต.เชิงน้ำรักษ์) อ.บางน้ำเปรี้ยว (ต.ดอนเกาะกา) อ.บางน้ำเปรี้ยว (ต.ดอนอิมพัส) อ.บางปะกง (ต.บางผึ้ง) อ.ราชสาส์น(ต.คางน้อย)	อ.บ้านโพธิ์	อ.พนมสารคาม 1 ฝูง อ.บางน้ำเปรี้ยว 1 ฝูง

/๒.) เก็บตัวอย่าง ...

- ๒.) เก็บตัวอย่างตามแผนเฝ้าระวังโรคไข้หวัดนกของประเทศไทย (National Avian Influenza Surveillance Plan)
- เก็บตัวอย่าง oropharyngeal swab ฟาร์มมาตรฐานไก่ไข่ (เก็บพร้อมโครงการ X-ray ไก่ไข่)
- ๓.) โครงการเฝ้าระวังโรคไข้หวัดนกในไก่ไข่เชิงรุกแบบบูรณาการของประเทศไทย (X-ray ไก่ไข่)
- เก็บตัวอย่าง oropharyngeal swab ฟาร์มมาตรฐานและฟาร์ม GFM ไก่ไข่
- ๔.) โครงการเฝ้าระวังโรคไข้หวัดนกเชิงรุกแบบบูรณาการของประเทศไทย (ศิริมวิททยา) ปีงบประมาณ ๒๕๖๗
- สุ่มเก็บตัวอย่าง serum ไก่พื้นเมือง ต.หมอนทอง อ.บางน้ำเปรี้ยว จำนวน ๖๐ ตัว
 - สุ่มเก็บตัวอย่าง serum เป็ดไล่ทุ่ง ต.หนองแหวน อ.พนมสารคาม จำนวน ๒๐ ตัว
- ๕.) โครงการสำรวจระดับภูมิคุ้มกันในไก่ภายหลังที่ได้รับวัคซีนป้องกันโรคนิวคาสเซิล ปีงบประมาณ ๒๕๖๗
- เก็บ serum ๒๐ ตัวอย่าง พร้อมลงข้อมูลแบบบันทึกประวัติสัตว์ ฟาร์มมาตรฐานไก่ไข่ (เจริญฟาร์ม อ.เมืองฉะเชิงเทรา)
 - กรณีเป็นไก่รุ่น เก็บตัวอย่างช่วงอายุ ๑๕ - ๒๐ สัปดาห์ กรณีไก่ไข่ เก็บตัวอย่างช่วงอายุ ๓๕ - ๕๕ สัปดาห์หรือก่อนปลดไก่
- ๖.) โครงการณรงค์ทำความสะอาดและทำลายเชื้อโรคไข้หวัดนกในพื้นที่เสี่ยง ครั้งที่ ๒/๒๕๖๗
- ดำเนินการพ่นน้ำยาฆ่าเชื้อโรคในพื้นที่เสี่ยง ระยะเวลา ดำเนินการ ๑-๓๑ มกราคม ๒๕๖๗

แผนการส่งตัวอย่างประจำเดือนมกราคม ๒๕๖๗

แผนการส่งตัวอย่าง เดือนมกราคม 2567					
ลำดับที่	สาข	โครงการ			
		X-ray ไข้หวัดนก (Serum)	สำรวจภูมิ HD	swab คอ ไก่ไข่	ซากสัตว์ปีก (เชิงรุก-เชิงรับ)
1	เมืองฉะเชิงเทรา		จ. 22 ม.ค. 67	อ. 16 ม.ค. 67	อ. 9 ม.ค. 67
2	บางคล้า			จ. 22 ม.ค. 67	
3	บางน้ำเปรี้ยว	จ. 22 ม.ค. 67		อ. 16 ม.ค. 67	อ. 9 ม.ค. 67
4	นางประจ			จ. 22 ม.ค. 67	อ. 9 ม.ค. 67
5	บ้านโพธิ์			อ. 16 ม.ค. 67	อ. 9 ม.ค. 67
6	พนมสารคาม	จ. 22 ม.ค. 67		อ. 16 ม.ค. 67	อ. 9 ม.ค. 67
7	ราชสาส์น		จ. 22 ม.ค. 67		อ. 9 ม.ค. 67
8	สนามชัยเขต			อ. 9 ม.ค. 67	อ. 9 ม.ค. 67
9	เมืองยว			จ. 22 ม.ค. 67	
10	ทาดนชัย				อ. 9 ม.ค. 67
11	คลองเขื่อน				อ. 9 ม.ค. 67

* หากสาขาคงจะนำตัวอย่างมาส่งภายในวันที่กำหนด หากส่งคืน ตัวอย่างอาจเสียหายและต้องเก็บซ้ำใหม่

๕. Lumpy Skin Disease (LSD)

๕.๑ วัคซีนป้องกันโรคชนิดเชื้อตายสำหรับลูกโคนม สำนักงานปศุสัตว์เขต
จัดสรรวัคซีนมาที่กลุ่มพัฒนาสุขภาพสัตว์เรียบร้อยแล้ว

๕.๒ ขอให้เข้มงวดการดำเนินงานการสร้างภูมิคุ้มกันโรคและมาตรการ
ป้องกันโรคปากและเท้าเปื่อย โรคล้มปี สกิน

๖. African Swine Fever (ASF)

๖.๑ การเก็บตัวอย่าง Surface Swab จากโรงฆ่าสุกร ประจำเดือนมกราคม
๒๕๖๗ ให้เก็บตัวอย่างส่งวันอังคารที่ ๙ มกราคม ๒๕๖๗

๖.๒ การสำรวจฟาร์มปลอดโรคคอหิวาต์แอฟริกาในสุกร ฟาร์มมีความประสงค์
ขายลูกสุกรให้เกษตรกรรายย่อยหรือไม่ กลุ่มพัฒนาสุขภาพสัตว์จะดำเนินการสอบถามกับฟาร์ม

๖.๓ ขอนเน้นย้ำให้สำรวจฟาร์มสุกรทุกฟาร์ม สำรวจจำนวนในฟาร์ม โดยเฉพาะ
สุกรแม่พันธุ์ให้เป็นปัจจุบัน และรายงานผลการดำเนินงานภายในวันที่ ๑๕ ของทุกเดือน

๗. African Horse Sickness (AHS)

๗.๑ แจ้งเวียนรายงานทดสอบ Interlaboratory Comparison ของการตรวจ
ภาพโรคแอฟริกาในม้าทางห้องปฏิบัติการ ประจำปี ๒๕๖๖

๘. กิจกรรมป้องกันและเฝ้าระวังโรคระบาด

กิจกรรมเฝ้าระวังโรควัวบ้า เก็บตัวอย่าง ๒ หัว จากโรงฆ่าโค กลุ่มฯ จะ
ประสานโรงฆ่าโคที่อำเภอบางน้ำเปรี้ยวเพื่อทำการเก็บตัวอย่าง

๙. โครงการสัตว์ปลอดโรค คนปลอดภัยจากโรคพิษสุนัขบ้า

๙.๑ สำรวจผู้ประกอบการจำหน่ายวัคซีนป้องกันโรคพิษสุนัขบ้า ประจำปี
งบประมาณ พ.ศ. ๒๕๖๗ ในพื้นที่ให้แล้วเสร็จ ภายในวันที่ ๑๕ มกราคม ๒๕๖๗ และรายงานผลการสำรวจไปยัง
ที่ทำการปกครองจังหวัด เพื่อแจ้งไปยังองค์การปกครองส่วนท้องถิ่นในพื้นที่ โดยสามารถแจ้งการสำรวจผ่าน
QR Code



๙.๒ โครงการสร้างพื้นที่ปลอดโรคพิษสุนัขบ้าในระดับท้องถิ่น ปีงบประมาณ
๒๕๖๗ เป็นโครงการย่อยของโครงการสัตว์ปลอดโรค คนปลอดภัย จากโรคพิษสุนัขบ้า จากการประชุมร่วมกับ
สำนักงานสาธารณสุข ยังขาดอีกหลายประเด็น เช่น หน่วยงานยังไม่ได้แต่งตั้งคณะกรรมการประเมินระดับท้องถิ่น
กลุ่มทำหนังสือให้กับสำนักงานปศุสัตว์อำเภอเพื่อประสานงานกับท้องถิ่น มีแบบฟอร์มให้ประเมินตนเอง และส่ง
แบบฟอร์มกลับมาเพื่อทำการรับรองในแต่ละท้องถิ่น สำนักงานสาธารณสุขจังหวัดฉะเชิงเทรา กำหนดเป็นตัวชี้วัด
ของเขา ใน ๑ จังหวัด จะต้อง มี ๑ อำเภอ ที่เป็นอำเภอที่ได้รับการรับรองพื้นที่ปลอดโรคพิษสุนัขบ้า สำนักงาน
สาธารณสุขจังหวัด ร่วมกับสำนักงานปศุสัตว์จังหวัด และ สคร.๖ เลือก ๒ พื้นที่ คือ อำเภอท่าตะเกียบ และ
อำเภอสนามชัยเขต ผลักดันให้เป็นพื้นที่ปลอดโรคพิษสุนัขบ้า

๙.๓ อบรมอาสาปศุสัตว์ จำนวน ๒๓๐ ราย อาจจะต้องแบ่งการอบรมเป็น
๒ - ๓ รุ่น ดำเนินการในช่วงเดือนมกราคม - กุมภาพันธ์ ๒๕๖๗

๑๐. งานด้านสวัสดิภาพสัตว์และสัตวแพทย์บริการ

ไม่มี

๑๑. งานผสมเทียม

ไม่มี

๑๒. ตัวชี้วัดด้านสุขภาพสัตว์ ประจำปีงบประมาณ ๒๕๖๗

กลุ่มพัฒนาสุขภาพสัตว์ ขอเชิญประชุมปศุสัตว์อำเภอ หรือเจ้าหน้าที่ที่เป็นตัวแทน โดยเป็นการประชุมผ่านระบบออนไลน์ (Zoom Conference) เพื่อชี้แจงและติดตามตัวชี้วัด กำหนดการประชุมจะแจ้งให้ทราบอีกครั้ง

๑๓. แผนการปฏิบัติงานประจำปีเดือนมกราคม ๒๕๖๗

ลำดับ	วันที่	เวลา	แผนปฏิบัติงานเดือนมกราคม พ.ศ. ๒๕๖๗ กลุ่มพัฒนาสุขภาพสัตว์ โครงการฯ/กิจกรรม/ภารกิจ	สถานที่	ผู้ปฏิบัติ
๑	วันอังคาร	๒ มกราคม ๒๕๖๗ ๐๘.๓๐ น. - ๑๖.๓๐ น.	ส่งความสุข	สงข. ปตท. ฉะเชิงเทรา	ทีม กทส.
๒	วันพุธ	๓ มกราคม ๒๕๖๗ 13.๓๐ น. - ๑๖.๓๐ น.			
๓	วันพฤหัสบดี	๔ มกราคม ๒๕๖๗ ๐๘.๓๐ น. - ๑๖.๓๐ น.			
๔	วันศุกร์	๕ มกราคม ๒๕๖๗ ๐๘.๓๐ น. - ๑๖.๓๐ น.			
๕	วันจันทร์	๘ มกราคม ๒๕๖๗ ๐๘.๓๐ น. - ๑๖.๓๐ น.	ประชุมพื้นที่ปศุสัตว์เขตศูนย์บริการ	สำนักงาน ชะนาบ	จัดชุดควบคุม
๖	วันอังคาร	๙ มกราคม ๒๕๖๗ ๐๘.๓๐ น. - ๑๖.๓๐ น.	ส่งตัวอย่าง	ทพ. ชลบุรี	ชุดปฏิบัติการ
๗	วันพุธ	๑๐ มกราคม ๒๕๖๗ ๐๘.๓๐ น. - ๑๖.๓๐ น.	ส่งความสุข	สงข. ปตท. ฉะเชิงเทรา งานปศุสัตว์ ศ.เขาคันทรง	ทีม กทส.
๘	วันพฤหัสบดี	๑๑ มกราคม ๒๕๖๗ ๐๘.๓๐ น. - ๑๖.๓๐ น.	ส่งความสุข		
๙	วันศุกร์	๑๒ มกราคม ๒๕๖๗ ๐๘.๓๐ น. - ๑๖.๓๐ น.			
๑๐	วันจันทร์	๑๕ มกราคม ๒๕๖๗ ๐๘.๓๐ น. - ๑๖.๓๐ น.			
๑๑	วันอังคาร	๑๖ มกราคม ๒๕๖๗ ๐๘.๓๐ น. - ๑๖.๓๐ น.			
๑๒	วันพุธ	๑๗ มกราคม ๒๕๖๗ ๐๘.๓๐ น. - ๑๖.๓๐ น.	ส่งตัวอย่าง	ทพ. ชลบุรี	ชุดปฏิบัติการ
๑๓	วันพฤหัสบดี	๑๘ มกราคม ๒๕๖๗ ๐๘.๓๐ น. - ๑๖.๓๐ น.			
๑๔	วันศุกร์	๑๙ มกราคม ๒๕๖๗ ๐๘.๓๐ น. - ๑๖.๓๐ น.			
๑๕	วันจันทร์	๒๒ มกราคม ๒๕๖๗ ๐๘.๓๐ น. - ๑๖.๓๐ น.	ส่งตัวอย่างเก็บใบโคจรเงินเหลว	ทพ.ชลบุรี/เขตศูนย์บริการ	ชุดปฏิบัติการ
๑๖	วันอังคาร	๒๓ มกราคม ๒๕๖๗ ๐๘.๓๐ น. - ๑๖.๓๐ น.	โครงการสัตว์ปลอดโรคคนปลอดภัย	ทพ.พัทลุง อ.บางปะกง	ทีม กทส.
๑๗	วันพุธ	๒๔ มกราคม ๒๕๖๗ ๐๘.๓๐ น. - ๑๖.๓๐ น.			
๑๘	วันพฤหัสบดี	๒๕ มกราคม ๒๕๖๗ ๐๘.๓๐ น. - ๑๖.๓๐ น.			
๑๙	วันศุกร์	๒๖ มกราคม ๒๕๖๗ ๐๘.๓๐ น. - ๑๖.๓๐ น.			
๒๐	วันจันทร์	๒๙ มกราคม ๒๕๖๗ ๐๘.๓๐ น. - ๑๖.๓๐ น.			
๒๑	วันอังคาร	๓๐ มกราคม ๒๕๖๗ ๐๘.๓๐ น. - ๑๖.๓๐ น.			
๒๒	วันพุธ	๓๑ มกราคม ๒๕๖๗ ๐๘.๓๐ น. - ๑๖.๓๐ น.			

วันที่ ๒ มกราคม ๒๕๖๗ สำนักงานปศุสัตว์จังหวัด ร่วมออกหน่วยแพทย์อาสาสมเด็จพระศรีนครินทราบรมราชชนนี (พอ.สว.) วัดไชยธาราประชาบารุง ต.คลองอุดมชลจร อ.เมือง ฉะเชิงเทรา จังหวัดฉะเชิงเทรา ผ่าตัดทำมัน สุนัข แมว จำนวน ๕๐ ตัว

๑๔. เรื่องอื่นๆ

๑๔.๑ ประกาศกรมปศุสัตว์ เรื่อง การขออนุญาต การออกไปอนุญาตวิธีการนำเข้า ส่งออก หรือนำผ่านราชอาณาจักรซึ่งสัตว์หรือซากสัตว์ ที่อยู่ในการควบคุมดูแลของกรมประมง พ.ศ. ๒๕๖๖

มติที่ประชุม : รับทราบ

๓.๕ กลุ่มพัฒนาคุณภาพสินค้าปศุสัตว์ ประจำเดือนธันวาคม ๒๕๖๖

วันที่ ๒๕ ธันวาคม ๒๕๖๖

๑. รายงานผลการปฏิบัติงานประจำเดือน ธันวาคม ๒๕๖๖

แผนก การปฏิบัติงาน ประจำเดือน ธันวาคม ปีงบประมาณ 2567

วันที่ 25 เดือน ธันวาคม พ.ศ. 2566

กรมส่งเสริมการค้าระหว่างประเทศ

ลำดับที่	แผนก/หน่วยงาน กองส่งเสริมการค้า ระหว่างประเทศ	ประเภทงาน ปฏิบัติงาน (เรียงลำดับ)	หน่วยงาน	หน่วยงาน	ผลงานชิ้นนี้				ผลงานอื่นที่เกี่ยวข้อง	มีจุดประสงค์ ใดบ้าง
					ผลงาน	(%)	ผลงาน	(%)		
1	กิจกรรมส่งเสริมการค้าระหว่างประเทศ	ค.ร.ร.ค.ค.ค.								
	- การไปตรวจเยี่ยมผู้ประกอบการ		3	พำนัก	0		6			
	- การติดตามผู้ประกอบการ		100	พำนัก	34	11	127	41		
	- การตรวจประเมินผู้ประกอบการ		100	พำนัก	5	4	23	21		
	- การติดตามผู้ประกอบการ (ไปไม่พร้อมกัน, ไปไม่ Case File)		4	พำนัก						
	- เป็นตัวกลางช่วยเหลือผู้ประกอบการ		3	ค.ร.	0		2			มีจุดประสงค์เพื่อให้บริการแก่ผู้ประกอบการ 100 ราย รวม 1,048,248.56 บาท
	- เป็นตัวกลางช่วยเหลือผู้ประกอบการ		88	ค.ร.	0		5			สนับสนุน จำนวน 497 ราย รวม 12,251,990.00 บาท
	- การดูแลลูกค้า (ไปไม่พร้อมกัน, ไปไม่ Case File)			ค.ร.	399		1,622			รวม 848,000 บาท, ค.ร. จำนวน 193 ราย
	- การดูแลลูกค้า (ไปไม่พร้อมกัน, ไปไม่ Case File)			ค.ร.	1		1			รวม 548,890 บาท
2	กิจกรรมการส่งเสริมการค้าระหว่างประเทศ (ไปไม่พร้อมกัน, ไปไม่ Case File)	ค.ร.ร.ค.ค.ค.								
	- การตรวจประเมินผู้ประกอบการ		3	พำนัก	1	33.3	1	33.3		รวม จำนวน 1,622 ราย รวม 1,332,464.56 บาท
	- การติดตามผู้ประกอบการ		1	พำนัก						
3	กิจกรรมการส่งเสริมการค้าระหว่างประเทศ (ไปไม่พร้อมกัน, ไปไม่ Case File)	ค.ร.ร.ค.ค.ค.								
	- การไปตรวจเยี่ยมผู้ประกอบการ		4	ค.ร.	1	25	2	50		ไป 1,190,200*13=15,472,600
	- การติดตามผู้ประกอบการ		1	ค.ร.	16	1500	30	3000		มีเงิน 295,500*10=2,955,000
	- การไปตรวจเยี่ยมผู้ประกอบการ		177	ค.ร.	323	182	555	287		ไป 141,200*10=1,412,000
	- การไปตรวจเยี่ยมผู้ประกอบการ		12	ค.ร.	15	130	18	150		ไป 418,200*10=4,182,000
	- การติดตามผู้ประกอบการ		124	ค.ร.	129	121	187	150		
	- การไปตรวจเยี่ยมผู้ประกอบการ		90	ค.ร.	46	53	40	33		
4	กิจกรรมการส่งเสริมการค้าระหว่างประเทศ (ไปไม่พร้อมกัน, ไปไม่ Case File)	ค.ร.ร.ค.ค.ค.								
	- เป็นตัวกลางช่วยเหลือผู้ประกอบการ		420	ค.ร.	1	1.2	127	38.2		
	- เป็นตัวกลางช่วยเหลือผู้ประกอบการ			ค.ร.			5			
	- เป็นตัวกลางช่วยเหลือผู้ประกอบการ			ค.ร.						
	- เป็นตัวกลางช่วยเหลือผู้ประกอบการ		10	พำนัก	7	14	22	44		

กรมส่งเสริมการค้าระหว่างประเทศ

วันที่ 25 เดือน ธันวาคม พ.ศ. 2566

ลำดับที่	แผนก/หน่วยงาน กองส่งเสริมการค้า ระหว่างประเทศ	ประเภทงาน ปฏิบัติงาน (เรียงลำดับ)	หน่วยงาน	หน่วยงาน	ผลงานชิ้นนี้				ผลงานอื่นที่เกี่ยวข้อง	มีจุดประสงค์ ใดบ้าง
					ผลงาน	(%)	ผลงาน	(%)		
2	กิจกรรมการส่งเสริมการค้าระหว่างประเทศ (ไปไม่พร้อมกัน, ไปไม่ Case File)	ค.ร.ร.ค.ค.ค.								
	- เป็นตัวกลางช่วยเหลือผู้ประกอบการ		28	ค.ร.	1	17.2	10	34.3		
	- เป็นตัวกลางช่วยเหลือผู้ประกอบการ		4	ค.ร.			1	100		
	- เป็นตัวกลางช่วยเหลือผู้ประกอบการ		1	ค.ร.						
	- เป็นตัวกลางช่วยเหลือผู้ประกอบการ		21	ค.ร.	10	47.6	13	71.4		
	- เป็นตัวกลางช่วยเหลือผู้ประกอบการ		3	ค.ร.	1	33.3	1	33.3		
	- เป็นตัวกลางช่วยเหลือผู้ประกอบการ		1	ค.ร.			3	100		
6	กิจกรรมการส่งเสริมการค้าระหว่างประเทศ (ไปไม่พร้อมกัน, ไปไม่ Case File)	ค.ร.ร.ค.ค.ค.								
	- การตรวจประเมินผู้ประกอบการ (ค.ร.ค.ค.ค.)		42	ค.ร.	20	48.1	25	60.1		
	- การตรวจประเมินผู้ประกอบการ (ค.ร.ค.ค.ค.)		43	ค.ร.						
	- การติดตามผู้ประกอบการ		1	ค.ร.						
	- เป็นตัวกลางช่วยเหลือผู้ประกอบการ		40	ค.ร.	24	60	24	60		
	- เป็นตัวกลางช่วยเหลือผู้ประกอบการ		18	ค.ร.						
	- เป็นตัวกลางช่วยเหลือผู้ประกอบการ			ค.ร.						
7	กิจกรรมการส่งเสริมการค้าระหว่างประเทศ (ไปไม่พร้อมกัน, ไปไม่ Case File)	ค.ร.ร.ค.ค.ค.								
	- เป็นตัวกลางช่วยเหลือผู้ประกอบการ		16	ค.ร.	4	25	4	25		
	- เป็นตัวกลางช่วยเหลือผู้ประกอบการ		4	ค.ร.						
	- เป็นตัวกลางช่วยเหลือผู้ประกอบการ		2	ค.ร.	2	100	2	100		
8	กิจกรรมการส่งเสริมการค้าระหว่างประเทศ (ไปไม่พร้อมกัน, ไปไม่ Case File)	ค.ร.ร.ค.ค.ค.								
	- เป็นตัวกลางช่วยเหลือผู้ประกอบการ		3	ค.ร.						
	- เป็นตัวกลางช่วยเหลือผู้ประกอบการ		3	ค.ร.						
	- เป็นตัวกลางช่วยเหลือผู้ประกอบการ		3	ค.ร.						
	- การไปตรวจเยี่ยมผู้ประกอบการ		2	ค.ร.			5	250		
	- การไปตรวจเยี่ยมผู้ประกอบการ		2	ค.ร.						
	- การไปตรวจเยี่ยมผู้ประกอบการ		30	ค.ร.						
9	กิจกรรมการส่งเสริมการค้าระหว่างประเทศ (ไปไม่พร้อมกัน, ไปไม่ Case File)	ค.ร.ร.ค.ค.ค.								
	- การไปตรวจเยี่ยมผู้ประกอบการ		1	ค.ร.						
	- การไปตรวจเยี่ยมผู้ประกอบการ		8	ค.ร.						
	- การไปตรวจเยี่ยมผู้ประกอบการ		1	ค.ร.						
	- เป็นตัวกลางช่วยเหลือผู้ประกอบการ		10	ค.ร.						

กรมส่งเสริมการค้าระหว่างประเทศ
วันที่ 21 เดือน สิงหาคม พ.ศ. 2564

ลำดับที่	กรมส่งเสริมการค้าระหว่างประเทศ ศูนย์โรดโชว์ กิจกรรม	ระยะเวลา ปฏิบัติงาน (เริ่ม-ถึง)	งบประมาณ	ปีงบประมาณ	หน่วยงาน	ผลงานชิ้นนี้		ผลงานชิ้นอื่น		มีรางวัล ที่ได้รับ	อื่นๆ ที่สมควร ยกย่อง
						ผลงาน	(%)	ผลงาน	(%)		
10	กิจกรรมส่งเสริมสินค้า - กิจกรรมส่งเสริมสินค้าและผลิตภัณฑ์ชุมชนโรดโชว์ - สินค้าจากต่างประเทศ - สินค้าจากจีนโรดโชว์	ค.ศ. ๒๕-๒๕.๒7									
					3	๑๐%					
					8	๒๖.๖%					
					1	๓.๓%					
11	กิจกรรมส่งเสริมสินค้าชุมชน - โครงการสนับสนุนสินค้าชุมชน - โรดโชว์ - สินค้าจากจีนโรดโชว์ - สินค้าจากจีนโรดโชว์สินค้าชุมชน - สินค้าจากจีนโรดโชว์สินค้าชุมชน - สินค้าจากจีนโรดโชว์สินค้าชุมชน - สินค้าจากจีนโรดโชว์สินค้าชุมชน	ค.ศ. ๒๒-๒๕.๒7									
					2	๑๐%	1	๕%	1	๕%	
					3	๑๕%	2	๑๐.๕%	2	๑๐.๕%	
					3	๑๕%	4	๒๑.๐%	4	๒๑.๐%	
					3	๑๕%	3	๑๕.๗%	3	๑๕.๗%	
					10	๕๐%					
12	กิจกรรมส่งเสริมสินค้าชุมชน - สินค้าจากจีนโรดโชว์ - สินค้าจากจีนโรดโชว์ - สินค้าจากจีนโรดโชว์ - สินค้าจากจีนโรดโชว์ - สินค้าจากจีนโรดโชว์ - สินค้าจากจีนโรดโชว์ - สินค้าจากจีนโรดโชว์ - สินค้าจากจีนโรดโชว์ - สินค้าจากจีนโรดโชว์	ค.ศ. ๒๒-๒๕.๒7									
					32	๓๓.๓%					
					12	๑๒.๕%					
					8	๘.๓%					
13	กิจกรรมส่งเสริมสินค้าชุมชน - สินค้าจากจีนโรดโชว์ - สินค้าจากจีนโรดโชว์ - สินค้าจากจีนโรดโชว์ - สินค้าจากจีนโรดโชว์ - สินค้าจากจีนโรดโชว์ - สินค้าจากจีนโรดโชว์ - สินค้าจากจีนโรดโชว์ - สินค้าจากจีนโรดโชว์ - สินค้าจากจีนโรดโชว์	ค.ศ. ๒๒-๒๕.๒7									
					10	๓๓.๓%					
					13	๔๑.๖%					
					20	๖๖.๖%					
					13	๔๑.๖%					
					9	๒๗.๗%					
					9	๒๗.๗%					
14	กิจกรรมส่งเสริมสินค้าชุมชน - โครงการสนับสนุนสินค้าชุมชน - โครงการสนับสนุนสินค้าชุมชน - โครงการสนับสนุนสินค้าชุมชน	ค.ศ. ๒๒-๒๕.๒7									
					1	๑๐%					
					2	๒๐%	1	๑๐%			
					1	๑๐%	1	๑๐%	1	๑๐%	
15	กิจกรรมส่งเสริมสินค้าชุมชน - กิจกรรมส่งเสริมสินค้าชุมชน - กิจกรรมส่งเสริมสินค้าชุมชน - กิจกรรมส่งเสริมสินค้าชุมชน	ค.ศ. ๒๒-๒๕.๒7									
					๕	๑๐.๐%					
16	กิจกรรมส่งเสริมสินค้าชุมชน - โครงการสนับสนุนสินค้าชุมชน	ค.ศ. ๒๒-๒๕.๒7									
					9	๑๐.๐%					

กรมส่งเสริมการค้าระหว่างประเทศ
วันที่ 21 เดือน สิงหาคม พ.ศ. 2564

ลำดับที่	กรมส่งเสริมการค้าระหว่างประเทศ กิจกรรม	ระยะเวลา ปฏิบัติงาน (เริ่ม-ถึง)	งบประมาณ	ปีงบประมาณ	หน่วยงาน	ผลงานชิ้นนี้		ผลงานชิ้นอื่น		มีรางวัล ที่ได้รับ	อื่นๆ ที่สมควร ยกย่อง
						ผลงาน	(%)	ผลงาน	(%)		
18	กิจกรรมส่งเสริมสินค้าชุมชน - โครงการสนับสนุนสินค้าชุมชน	ค.ศ. ๒๒-๒๕.๒7									
					2	๑๐.๐%					
19	กิจกรรมส่งเสริมสินค้าชุมชน - โครงการสนับสนุนสินค้าชุมชน - สินค้าจากจีนโรดโชว์ - สินค้าจากจีนโรดโชว์	ค.ศ. ๒๒-๒๕.๒7									
					7	๑๐.๐%	1	๑๐.๐%			
					4	๑๐.๐%	1	๑๐.๐%			
					4	๑๐.๐%	1	๑๐.๐%			

๒. การรายงานผลการปฏิบัติงานของพนักงานตรวจโรคสัตว์ (เดือนพฤศจิกายน ๒๕๖๖)

๒.๑ รายงานผลการตรวจโรคและพิสูจน์โรคสัตว์

- ได้รับรายงาน ๔๕ ราย (จาก ๖๔ ราย) คิดเป็น ๗๐.๓%

๒.๒ รายงานการรับรองให้จำหน่ายเนื้อสัตว์

- ได้รับรายงาน ๔๑ ราย (จาก ๖๔ ราย) คิดเป็น ๖๔.๑%

๒.๓ สฟส. สามารถจัดทำรายงานและส่งรายงานทั้ง ๒ แบบ ได้ตามแบบใน

เว็บไซต์ของสำนักพัฒนาระบบและรับรองมาตรฐานสินค้าปศุสัตว์

<http://certify.dld.go.th/certify/index.php/th?option=comcontent&view=article&layout=edit&id=1073>

๒.๔ วิธีส่งรายงานการตรวจโรคสัตว์และรายงานใบรับรองให้จำหน่ายเนื้อสัตว์ ตามหนังสือสำนักงานปศุสัตว์จังหวัดที่ ฉข ๐๐๐๘/ว ๑๕๐๔ ลงวันที่ ๒๕ กุมภาพันธ์ ๒๕๖๕

๒.๕ การตรวจสอบรายงานทั้ง ๒ แบบ ให้เช็คความถูกต้องจากอีเมลที่ดำเนินการส่งรายงาน กรณีมีข้อแก้ไข ให้ดำเนินการตามที่อีเมลแจ้ง

๒.๖ ขอนเน้นย้ำให้พนักงานตรวจโรคสัตว์ ส่งรายงานภายในเวลาที่กำหนด (ภายในวันที่ ๕ ของเดือนถัดไป)

/๓. แจ้งผู้ประกอบการ ...

๓. แจ้งผู้ประกอบการฟาร์มไก่ไข่ต่ออายุใบอนุญาตเป็นผู้ผลิตสินค้าเกษตรฯ

๓.๑ ตามประกาศกฎกระทรวงกำหนดมาตรฐานสินค้าเกษตรสำหรับการปฏิบัติการทางการเกษตรที่ดี สำหรับฟาร์มไก่ไข่เป็นมาตรฐานบังคับ

๓.๒ เริ่มบังคับสำหรับฟาร์มไก่ไข่ที่มีจำนวนเลี้ยงตั้งแต่ ๑๐๐,๐๐๐ ตัวขึ้นไป มีผลบังคับใช้เมื่อวันที่ ๒๑ กุมภาพันธ์ ๒๕๖๔ และได้มีการออกใบอนุญาตเป็นผู้ผลิตแก่ผู้ประกอบการที่อยู่ใน ขอบข่ายบังคับ

๓.๓ ขอให้ดำเนินการแจ้งเตือนผู้ประกอบการฟาร์มไก่ไข่ที่ได้รับอนุญาตเป็นผู้ผลิต ดำเนินการต่ออายุใบอนุญาตเป็นผู้ผลิตก่อนใบอนุญาตเป็นผู้ผลิตหมดอายุ

๔. ขอความร่วมมือเกษตรกรผู้เลี้ยงไก่ไข่ปลดไก่ไข่ตามอายุที่เหมาะสมเพื่อรักษาเสถียรภาพราคาไข่ไก่

๔.๑ กรมปศุสัตว์ได้มีประชุมหารือร่วมกับผู้แทนสมาคมผู้ผลิตไข่ไก่ ผู้แทนสหกรณ์ผู้เลี้ยงไก่ไข่และผู้แทนผู้ประกอบการไก่ไข่พันธุ์ เมื่อวันที่ ๑๒ ธันวาคม ๒๕๖๖ ซึ่งมีมติที่ประชุมให้มีการดำเนินการขอความร่วมมือผู้เลี้ยงไก่ไข่ยืนกรง ปลดไก่ไข่ที่อายุเหมาะสมกับสถานการณ์ เพื่อเป็นการรักษาเสถียรภาพราคาไข่ไก่

๔.๒ ขอความร่วมมือเกษตรกรผู้เลี้ยงไก่ไข่ปลดไก่ไข่ยืนกรงตามอายุที่เหมาะสม ดังนี้

- สำหรับผู้ประกอบการรายใหญ่ ที่มีขนาดการเลี้ยงตั้งแต่ ๑๐๐,๐๐๐ ตัวขึ้นไป ขอความร่วมมือให้มีการปลดไก่ไข่ยืนกรง ไม่ให้เกินอายุ ๗๘ สัปดาห์ จนถึงสิ้นเดือนกุมภาพันธ์ ๒๕๖๗ หลังจากนั้น ขอความร่วมมือปลดไก่ไข่ยืนกรงไม่ให้เกิน ๘๐ สัปดาห์

- ไม่ขอความร่วมมือผู้เลี้ยงไก่ไข่รายย่อยที่เลี้ยงต่ำกว่า ๓๐,๐๐๐ ตัว ที่มีไข่ฟาร์มในระบบเกษตรพันธะสัญญาของผู้ประกอบการรายใหญ่

- ไม่ขอความร่วมมือฟาร์มไก่ไข่ที่เลี้ยงในรูปแบบอื่น ๆ ได้แก่ เลี้ยงปล่อย (free range) ปศุสัตว์อินทรีย์ (organic livestock) ไม่ใช้กรง (cage free) หรือสถานที่เลี้ยงไก่ไข่สำหรับวัตถุประสงค์อื่นนอกจากการจำหน่ายเชิงพาณิชย์ เช่น ฟาร์มไก่ไข่ของรัฐ สถานศึกษา หรือสถาบันวิจัย

๔.๓ การดำเนินการของสำนักงานปศุสัตว์จังหวัด ดังนี้

- แจ้งขอความร่วมมือเกษตรกรผู้เลี้ยงไก่ไข่ปลดไก่ไข่ยืนกรงตามอายุที่เหมาะสม

- ตรวจสอบติดตาม กำกับ ดูแลฟาร์มไก่ไข่ และรายงานการปลดไก่ไข่ยืนกรงให้สำนักงานปศุสัตว์เขตทราบเป็นรายสัปดาห์ จนกว่าสถานการณ์จะคลี่คลาย

๕. การขอใบรับรองฟาร์มเลี้ยงสัตว์ปลอดสารเร่งเนื้อแดง

๕.๑ ตามประกาศกรมปศุสัตว์ เรื่อง หลักเกณฑ์ วิธีการ และเงื่อนไขการรับรองฟาร์มเลี้ยงสัตว์ปลอดสารเร่งเนื้อแดงหรือสารกลุ่มเบต้าอะโกนิสต์ (β -Agonist)

๕.๒ เอกสารในการยื่นขอรับใบรับรองฯ

- แบบคำร้องหรือขอต่ออายุใบรับรองฟาร์มเลี้ยงสัตว์ปลอดสารเร่งเนื้อแดงหรือกลุ่มสารเบต้าอะโกนิสต์ (แบบ ร.ร.ฟ.๑)

- สำเนาทะเบียนบ้านที่ตั้งฟาร์ม

- แผนที่แสดงที่ตั้งฟาร์ม

- สำเนาใบรับรองฉบับเดิม (กรณีขอต่ออายุใบรับรอง)

- สำเนาใบรับรองมาตรฐานฟาร์ม (สุกร, โค) หรือ สำเนารับรอง GFM (โค)

- ผลตรวจสอบสารเร่งเนื้อแดงในปัสสาวะ ด้วยวิธี ELISA

๕.๓ ใบรับรองมีอายุคราวละ ๑ ปี นับแต่วันที่ระบุไว้ในใบรับรอง

๕.๔ การเก็บปัสสาวะเพื่อส่งตรวจ ให้ดำเนินการก่อนใบรับรองหมดอายุ

๕.๕ การดำเนินการเก็บตัวอย่างให้อำเภอทำบันทึกการตรวจสอบตาม

พ.ร.บ. ควบคุมคุณภาพอาหารสัตว์ (แบบ ๑) และให้นำ แบบ ๑ (ฉบับจริง) แนบมาให้ทางกลุ่มฯ ด้วยทุกครั้งที่มีการส่งตัวอย่างปัสสาวะ

๖. ตัวชี้วัดปศุสัตว์จังหวัด (ด้านมาตรฐานสินค้าปศุสัตว์) ประจำปีงบประมาณ

๒๕๖๗

๕ ตัวชี้วัด ประกอบด้วย ตัวชี้วัดบังคับ (๓) + ตัวชี้วัดบังคับเลือก (๑) +

ตัวชี้วัดเลือก (๑)

๖.๑ ตัวชี้วัดบังคับที่ ๑ : การพัฒนาโรงฆ่าสัตว์ให้ได้มาตรฐาน

๖.๒ ตัวชี้วัดบังคับที่ ๒ : การรับรองสถานที่จำหน่ายเนื้อสัตว์โครงการ

เนื้อสัตว์ปลอดภัย ใส่ใจผู้บริโภค (ปศุสัตว์ OK)

๖.๓ ตัวชี้วัดบังคับที่ ๓ : โครงการฟาร์มรักษาสิ่งแวดล้อม สํารวจการจัดการมูลโคและปริมาณการจัดการสิ่งแวดล้อมในโรงฆ่าสัตว์

๖.๔ ตัวชี้วัดบังคับเลือกที่ ๑ : การตรวจติดตาม กำกับ ดูแลสถานที่ผลิตไข่ไก่ รายใหญ่ด้านปริมาณการผลิตและการขอความร่วมมือดำเนินมาตรการรักษาเสถียรภาพราคาไข่ไก่

๖.๕ ตัวชี้วัดเลือกที่ ๑ : จำนวนฟาร์มที่ได้รับการตรวจประเมินตามเกณฑ์มาตรฐานการปฏิบัติทางการเกษตรที่ดีด้านปศุสัตว์

๗. เรื่องอื่นๆ

ขอให้ปศุสัตว์อำเภอช่วยประชาสัมพันธ์โรงฆ่าสัตว์ ที่ประสงค์โอนใบอนุญาตประกอบกิจการฆ่าสัตว์ ให้มายื่นแบบคำขอโอนใบอนุญาตภายในเดือนมกราคม ๒๕๖๗ เนื่องจากการโอนย้ายใบอนุญาตฯ กฎหมายกำหนดให้ผู้พิจารณาผู้ออกใบอนุญาตในที่นี้คือ ผู้ว่าราชการจังหวัด

มติที่ประชุม : รับทราบ

๓.๖ กลุ่มยุทธศาสตร์และสารสนเทศการพัฒนาปศุสัตว์ ประจำปีเดือนธันวาคม ๒๕๖๖

วันที่ ๒๕ ธันวาคม ๒๕๖๖

๑. สร้างความรู้ความเข้าใจแก่ประชาชน รอบที่ ๑/๒๕๖๗

ตัวชี้วัดสร้างความรู้ความเข้าใจแก่ประชาชนเป้าหมายจังหวัดอย่างน้อย ๗ เรื่อง/เดือน แจ้งกลุ่ม/ฝ่าย/อำเภอ ส่ง ๒ - ๓ เรื่อง/เดือน ผลการปฏิบัติเดือนตุลาคม - ธันวาคม ๒๕๖๖ ดำเนินการประชาสัมพันธ์ จำนวน ๖๓ เรื่อง

๒. ปรับปรุงข้อมูลทะเบียนเกษตรกร รอบที่ ๑/๒๕๖๗

- เป้าหมายเกษตรกร จำนวน ๑๓,๖๐๐ ราย
- เพิ่มเติมรายละเอียดให้ครบถ้วนสมบูรณ์ ซึ่งตรวจแล้วพบว่าฟาร์มขนาดใหญ่/ ฟาร์มมาตรฐาน ไม่ได้บันทึกข้อมูล/ปรับปรุง (ทำให้ข้อมูลผิดเพี้ยน) ลงรายละเอียด พิกัด ภาพถ่ายฟาร์ม ราคาหน้าฟาร์ม ภาพถ่ายเจ้าของฟาร์ม หรือผู้จัดการฟาร์ม
- บันทึกข้อมูลสัตว์ที่อนุญาตให้ฆ่าและราคาปศุสัตว์ ณ หน้าฟาร์ม ให้เป็นปัจจุบัน
- ขอให้ปศุสัตว์อำเภอ ดำเนินการสำรวจและปรับปรุงข้อมูลทะเบียนเกษตรกรผู้เลี้ยงสัตว์ตามรายชื่อตั้งต้น พร้อมทั้งรายงานผลการปฏิบัติงานโครงการลงในระบบ e-operation เป็นรายเดือน
- ปัจจุบันปรับปรุงข้อมูลได้ ๑,๘๑๖ ราย คิดเป็นร้อยละ ๑๓.๓๕ ในรอบที่ ๑/๒๕๖๗ ขอให้ดำเนินการแล้วเสร็จภายใน ๓๐ มีนาคม ๒๕๖๗ อย่างน้อยร้อยละ ๘๐
- ดำเนินการบันทึกข้อมูลเกษตรกรผู้เลี้ยงสัตว์ให้ถูกต้อง เช่น เลขบัตรประชาชน ความซ้ำซ้อนของข้อมูล ข้อมูลปศุสัตว์

จังหวัด	อำเภอ	ยอดเกษตรกรที่ปรับปรุง ข้อมูลเดือนธันวาคม 2566					
		ปรับปรุง	รออนุมัติ	รายใหม่	เลิกเลี้ยง	เสียชีวิต	ลบฟาร์ม
ฉะเชิงเทรา	เมืองฉะเชิงเทรา	-	2	-	-	-	-
ฉะเชิงเทรา	บางคล้า	-	2	-	-	-	-
ฉะเชิงเทรา	บางน้ำเปรี้ยว	2	18	5	-	-	-
ฉะเชิงเทรา	บางปะกง	101	-	-	-	-	-
ฉะเชิงเทรา	ป่าโพธิ์	1	1	-	-	-	-
ฉะเชิงเทรา	พนมสารคาม	35	-	-	1	-	-
ฉะเชิงเทรา	ราชสาส์น	-	1	-	-	-	-
ฉะเชิงเทรา	สนมชัยเขต	6	5	1	-	-	-
ฉะเชิงเทรา	แปลงยาว	1,607	3	-	-	-	-
ฉะเชิงเทรา	ท่าตะเกียบ	6	2	7	-	-	-
ฉะเชิงเทรา	คลองเขื่อน	-	-	-	-	-	-

๓. ตัวชี้วัดด้านนโยบายกรมปศุสัตว์ รอบที่ ๑/๒๕๖๗

๓.๑ ร้อยละความสำเร็จของปริมาณผลผลิตที่ปศุสัตว์จังหวัดทำได้จริง เปรียบเทียบกับเป้าหมายผลผลิตที่สำนักงานปศุสัตว์จังหวัดได้รับตามเอกสารงบประมาณรายจ่ายประจำปี พ.ศ. ๒๕๖๗ บันทึกผลงานลงในระบบ e-operation

๓.๒ ร้อยละความสำเร็จของปริมาณผลผลิตที่ปศุสัตว์อำเภอในพื้นที่
รับผิดชอบของปศุสัตว์จังหวัดทำได้จริง เปรียบเทียบกับเป้าหมายผลผลิตที่สำนักงานปศุสัตว์อำเภอได้รับตาม
เอกสารงบประมาณรายจ่ายประจำปี พ.ศ. ๒๕๖๗ บันทึกผลงานลงในระบบ e-operation

๓.๓ ระดับความสำเร็จในการขับเคลื่อนยุทธศาสตร์รายชนิดสัตว์ระดับ
จังหวัด

๔. เรื่องอื่นๆ

๔.๑ ตรวจสอบและแก้ไขข้อมูลการเลี้ยงไก่ไข่ไก่เนื้อ (GP, PS)

ศูนย์เทคโนโลยีสารสนเทศและการสื่อสาร ได้ประมวลและจัดทำ
รายงานข้อมูลไก่ จำนวนไก่เนื้อและไก่ไข่ พบว่า มีความผิดปกติของข้อมูลจำนวนเกษตรกรผู้เลี้ยงไก่ไข่ และไก่เนื้อ
จึงขอให้ทางสำนักงานปศุสัตว์จังหวัดดำเนินการตรวจสอบและประสานปศุสัตว์อำเภอดำเนินการตรวจสอบ
แก้ไขข้อมูล ยืนยันข้อมูลดังกล่าวอีกครั้ง และบันทึกข้อมูลลงในระบบสำรวจสัตว์
ประธาน : ในส่วนของการบันทึกข้อมูล ขอให้อำเภอทยอยบันทึกข้อมูลลงในระบบให้แล้วเสร็จ เนื่องจากการ
ลงข้อมูลกระชั้นชิดเกินไปอาจจะไม่ทัน
เกษตรกรผู้เลี้ยง ไก่ พ่อ-แม่ พันธุ์

หน่วยงาน	ไก่ พ่อ-แม่ พันธุ์ ผลิตลูกไก่เนื้อ (PS) (ตัว)	เกษตรกรผู้เลี้ยง ไก่ พ่อ-แม่ พันธุ์ ผลิตลูกไก่เนื้อ (PS) (ราย)	จำนวน แก้ไข	เกษตรกร แก้ไข
ปศุสัตว์เขต 2	2,558,521	106		
ฉะเชิงเทรา	109,788	5	387,290	3
แปลงยาว	109,750	1	144,500	1
ท่าตะเกียบ	15	1	180,000	1
บางน้ำเปรี้ยว	23	3	0	0
สนามชัยเขต			62,790	1

หน่วยงาน	ไก่ พ่อ-แม่ พันธุ์ ผลิตลูกไก่ไข่ (PS) (ตัว)	เกษตรกรผู้เลี้ยง ไก่ พ่อ-แม่ พันธุ์ ผลิตลูกไก่ไข่ (PS) (ราย)	จำนวน แก้ไข	เกษตรกร แก้ไข
ปศุสัตว์เขต 2	457,868	72		
ฉะเชิงเทรา	42,997	2	47,800	3
เมืองฉะเชิงเทรา	10	1	0	0
บางคล้า	42,960	3	47,800	3
บางน้ำเปรี้ยว	24	3	0	0
ราชสาส์น	1	1	0	0
สนามชัยเขต	2	1	0	0

เกษตรกรผู้เลี้ยง ไก่ ปู่-ย่า พันธุ์

หน่วยงาน	ไก่ ปู่-ย่า พันธุ์ ผลิตลูกไก่เนื้อ (GP) (ตัว)	เกษตรกรผู้เลี้ยง ไก่ ปู่-ย่า พันธุ์ ผลิตลูกไก่เนื้อ (GP) (ราย)	จำนวน ไก่	เกษตรกร ไก่
ปศุสัตว์เขต 2	58,896	15		
ฉะเชิงเทรา	78	3	0	0
บางน้ำเปรี้ยว	78	3	0	0

หน่วยงาน	ไก่ ปู่-ย่า พันธุ์ ผลิตลูกไก่ไข่ (GP) (ตัว)	เกษตรกรผู้เลี้ยง ไก่ ปู่-ย่า พันธุ์ ผลิตลูกไก่ไข่ (GP) (ราย)	จำนวน ไก่	เกษตรกร ไก่
ปศุสัตว์เขต 2	91	11		
ฉะเชิงเทรา	4	2	0	0
บางน้ำเปรี้ยว	3	1	0	0
ราชสาส์น	1	1	0	0

มติที่ประชุม : รับทราบ

๓.๗ ฝ่ายบริหารทั่วไป ประจำเดือนธันวาคม ๒๕๖๖ วันที่ ๒๕ ธันวาคม ๒๕๖๖

๑. กองการเจ้าหน้าที่ กรมปศุสัตว์ ประชาสัมพันธ์การเปิดรับสมัครคัดเลือกเพื่อบรรจุและแต่งตั้งบุคคลเข้ารับราชการในตำแหน่ง นายสัตวแพทย์ปฏิบัติการ และตำแหน่งเภสัชกรปฏิบัติการ และรับสมัครสอบแข่งขันในตำแหน่งเจ้าพนักงานสัตวบาลปฏิบัติงาน ตำแหน่งนายช่างเครื่องกลปฏิบัติงาน และตำแหน่งเจ้าพนักงานธุรการปฏิบัติงาน ซึ่งรับสมัครทางอินเทอร์เน็ตและชำระค่าธรรมเนียมในการสมัครสอบ ตั้งแต่วันที่ ๒๕ ธันวาคม ๒๕๖๖ ถึงวันที่ ๑๖ มกราคม ๒๕๖๗ และในวันที่ ๑๗ มกราคม ๒๕๖๗ เป็นวันสุดท้ายในการรับชำระเงินทางเคาน์เตอร์ บมจ.ธนาคารกรุงไทย สามารถสแกน QR Code เพื่อดูรายละเอียดการรับสมัครเพิ่มเติม



๒. จังหวัดฉะเชิงเทรา เชิญชวนส่งเสริมสนับสนุนการใช้และสวมใส่ผ้าไทยจังหวัดฉะเชิงเทราให้ข้าราชการ บุคคลในสังกัด ดังนี้

วันจันทร์	แต่งกายด้วยชุดเครื่องแบบราชการตามสังกัดหรือชุดประจำหน่วยงานกำหนด
วันอังคาร	แต่งกายด้วยชุดทีมผ้าไทยประจำหน่วยงาน
วันพุธ	แต่งกายด้วยทุบีนัมเบอร์วัน/ชุดกีฬา
วันพฤหัสบดี	แต่งกายด้วยชุดผ้าไทยลายพระราชทาน ๑) ลายขอเจ้าฟ้าสิริวัฒนภวัรฯ ๒) ผ้าบาติกลายพระราชทาน (ปาเต๊ะร่วมใจเทิดไท้เจ้าหญิง, ท้องทะเลไทย, ป่าแดนใต้) ๓) ลายขิดนารัตนราชกัญญา ๔) ลายดอกรักราชกัญญา
วันศุกร์	แต่งกายด้วยชุดผ้าไทยประจำจังหวัดฉะเชิงเทรา (สีด่อน)

/๓. จังหวัดฉะเชิงเทรา ...

๓. จังหวัดฉะเชิงเทรา ขอความอนุเคราะห์และประชาสัมพันธ์กิจกรรมเดินขบวนรถพิเศษรถจักรไอน้ำ ประจำปีงบประมาณ พ.ศ. ๒๕๖๗ ในเส้นทาง กรุงเทพ - ฉะเชิงเทรา จำนวน ๓ ครั้ง ได้แก่ วันที่ ๕ ธันวาคม ๒๕๖๖, ๓ มิถุนายน ๒๕๖๗ และวันที่ ๑๒ สิงหาคม ๒๕๖๗ โดยจัดจำหน่ายตั๋วโดยสารมีบริการอาหารว่าง และเครื่องดื่ม

๔. ศูนย์ศึกษาการพัฒนาเขาหินซ้อนอันเนื่องมาจากพระราชดำริ จังหวัดฉะเชิงเทรา ขอเชิญเลือกซื้อกระเช้าผลิตภัณฑ์ของเกษตรกรจากศูนย์ศึกษาการพัฒนาเขาหินซ้อนฯ ส่งความสุขในช่วงเทศกาลปีใหม่ ประจำปี ๒๕๖๗ เพื่อช่วยเพิ่มช่องทางการจำหน่ายสินค้าให้กับเกษตรกรและเป็นทางเลือกให้กับผู้บริโภค ในการส่งมอบความสุขในช่วงเทศกาลปีใหม่ ติดต่อสอบถามข้อมูลเพิ่มเติม ๐๙๓ ๔๘๕ ๗๕๓๒ (ร้านพวงคราม)

๕. จังหวัดฉะเชิงเทรา ขอความอนุเคราะห์จำหน่ายสลากกาชาดการกุศลจังหวัดฉะเชิงเทรา จำนวน ๕๐ เล่ม ๆ ละ ๒,๐๐๐ บาท

๖. จังหวัดฉะเชิงเทรา จัดงานวันเด็กแห่งชาติ วันเสาร์ที่ ๑๓ มกราคม ๒๕๖๗ บริเวณศาลาจัตุรมุข และบริเวณโดยรอบสนาม หน้าศาลากลางจังหวัดฉะเชิงเทรา สำนักงานปศุสัตว์จังหวัดสนับสนุนในเรื่องของรางวัล จำนวน ๓ ชิ้น

๗. สำนักงานเกษตรและสหกรณ์ จังหวัดฉะเชิงเทรา ได้รับแจ้งจากกระทรวงเกษตรและสหกรณ์ แจ้งว่าในห้วงเดือนธันวาคม ๒๕๖๖ - มกราคม ๒๕๖๗ เป็นช่วงเทศกาลที่มีวันหยุดต่อเนื่องกันหลายวัน จึงเห็นควรกำชับให้ทุกส่วนราชการ/หน่วยงานในสังกัดกระทรวงเกษตรและสหกรณ์ ทั้งในส่วนกลางและส่วนภูมิภาคดำเนินการ ดังนี้

๑.) การเตรียมรับภาวะสถานการณ์ฉุกเฉินด้านการเกษตร เช่น ปัญหาด้านการผลิตและสินค้าเกษตร ปัญหาภัยธรรมชาติ ประเมินสถานการณ์และการแจ้งเตือนภัยต่างๆ และการดำเนินการช่วยเหลือต่างๆ เป็นต้น

๒.) การดูแลรักษาความปลอดภัยในสถานที่ราชการ เช่น เพิ่มมาตรการในการดูแลรักษาความปลอดภัย รักษาความสงบเรียบร้อย ระมัดระวังอัคคีภัย และจัดเวรยามตรวจตราตามอาคาร/สถานที่ต่างๆ ให้รัดกุมรวมทั้งจัดเตรียมและตรวจสอบความพร้อมใช้งานของอุปกรณ์รักษาความปลอดภัยต่างๆ เป็นต้น

๘. กองการเจ้าหน้าที่ กรมปศุสัตว์ แจ้งผลอุทธรณ์การประเมินผลสัมฤทธิ์ของงานของหัวหน้าส่วนที่ต่ำกว่าระดับกรม ปศุสัตว์จังหวัดฉะเชิงเทราได้คะแนนผลสัมฤทธิ์ของงานเท่ากับ ๘๙.๗๐ คะแนน

ด้านงบประมาณ (๑๐)	ด้านพัฒนาบุคลากร (๑๐)	ด้านสุขภาพสัตว์ (๒๐)	ด้านมาตรฐานสินค้าปศุสัตว์ (๒๐)	ด้านผลิตสัตว์และส่งเสริมการปศุสัตว์ (๒๐)	งานตามนโยบายกรมปศุสัตว์ (๑๐)	การสร้างความรู้ (๕)	ด้านสารสนเทศ (๕)
๒	๕	๔.๑๐	๔.๙๑	๕	๔.๘๓	๕	๕
การเบิกจ่าย ๘๕๖๗ %							
การใช้จ่าย ๑๐๐ %							

มติที่ประชุม : รับทราบ

๓.๘ ปัญหาและอุปสรรคของสำนักงานปศุสัตว์อำเภอ/กลุ่ม/ฝ่าย
ประจำเดือนธันวาคม ๒๕๖๖

ไม่มี

มติที่ประชุม : -

ระเบียบวาระที่ ๔. เรื่องเพื่อพิจารณา

ไม่มี

มติที่ประชุม : -

ระเบียบวาระที่ ๕. เรื่องอื่นๆ

ประธาน : สำนักงานปศุสัตว์จังหวัดฉะเชิงเทรา จัดกิจกรรมพบประสังสรรค์เนื่องในเทศกาลปีใหม่ วันที่ ๙ มกราคม ๒๕๖๗ ภาคเช้า พิธีทำบุญถวายภัตตาหารเพลแด่พระภิกษุสงฆ์ พิธีเริ่ม เวลา ๐๙.๓๐ น. เป็นต้นไป ในส่วนของอำเภอสามารถนำอาหารมาร่วมทำบุญและจัดเลี้ยงเจ้าหน้าที่ได้ตามความสะดวก ภาคค่ำ งานเลี้ยง ช่วงเย็น เริ่มเวลา ๑๗.๐๐ น. กิจกรรมภายในงานส่งความสุขมอบของขวัญปีใหม่ให้แก่เพื่อนร่วมงาน จัดเลี้ยง หมูกระทะ ชุดงานเลี้ยงธิดาบอย ธิดาเวียร์ จัดสถานที่วันที่ ๘ มกราคม ๒๕๖๗ เวลา ๐๙.๐๐ น.

มติที่ประชุม : รับทราบ

เลิกประชุม เวลา ๑๖.๓๐ น

ลงชื่อ.....^{กัลยา}.....ผู้จัดรายงานการประชุม
(นางสาวกัลยา มนต์นิมิตชัย)

ลงชื่อ.....^{นิภาวงศ์}.....ผู้ตรวจรายงานการประชุม
(นางสาวลักขณา นิภาวงศ์)