

บทที่ ๑

การปฏิบัติให้เกิดความพร้อมก่อนเกิดโรค

โรคปากและเท้าเปื่อยมักเกิดขึ้นแบบเฉียบพลัน และแพร่ระบาดไปได้อย่างรวดเร็ว ดังนั้น หากโรคเกิดขึ้นแล้วเจ้าหน้าที่ไม่สามารถควบคุมโรคได้โดยทันที โรคก็จะแพร่กระจายไปอย่างกว้างขวาง ทำให้โอกาสที่จะกำจัดโรคให้หมดนั้นเป็นไปได้ยากมากขึ้น ด้วยเหตุนี้เจ้าหน้าที่ที่รับผิดชอบในการควบคุมและกำจัดโรค จะต้องมีการเตรียมความพร้อมไว้เสมอสำหรับที่จะเข้าควบคุมและกำจัดโรคที่อาจเกิดขึ้นให้ได้โดยเร็ว เพื่อที่จะป้องกันไม่ให้โรคมียโอกาสแพร่ระบาดออกไปจากจุดที่เกิดโรคได้

มาตรการหนึ่งสำหรับการปฏิบัติให้เกิดความพร้อมล่วงหน้าก่อนการเกิดโรค คือ การจัดทำแผนการเตรียมความพร้อมล่วงหน้าสำหรับการควบคุมโรค ซึ่งแผนที่กำหนดไว้ล่วงหน้าต้องกำหนดตัวบุคคลหน้าที่และความรับผิดชอบของเจ้าหน้าที่แต่ละคนที่เข้ามาเกี่ยวข้องกับงานควบคุมโรค ตลอดจนกำหนดขั้นตอน และวิธีการปฏิบัติงานเมื่อเกิดโรคระบาดขึ้นทั้งนี้ในแผนจะระบุถึงรายละเอียดของสิ่งต่างๆ ที่จำเป็นต่อการปฏิบัติงาน เช่น จำนวนสถานที่จัดเก็บวัสดุ อุปกรณ์ และยานพาหนะ ซึ่งเตรียมพร้อมตลอดเวลาสำรองไว้สามารถเรียกใช้ได้โดยทันทีเมื่อโรคระบาดเกิดขึ้น ดังนั้น จึงควรมีการกำหนดแผนการเตรียมพร้อมสำหรับการควบคุมโรคปากและเท้าเปื่อยสำหรับหน่วยงานภูมิภาคแต่ละแห่งโดยเฉพาะสำนักสุขศาสตร์สัตว์และสุขอนามัยและจังหวัด ซึ่งนอกจากจะมีประโยชน์ต่อผู้บริหารสำหรับใช้เป็นแผนแม่บทประกอบการวางแผน และสั่งการแล้ว ยังช่วยให้ผู้ปฏิบัติทราบบทบาทและหน้าที่ของตนเอง และเกิดความพร้อมที่จะสามารถกระทำการต่าง ๆ ได้ในทันทีเมื่อมีการระบาดของโรคปากและเท้าเปื่อยเกิดขึ้น

จุดมุ่งหมายของการจัดทำแผนการเตรียมความพร้อมนี้เพื่อให้เจ้าหน้าที่ทุกคน ทุกระดับสามารถปฏิบัติงานได้อย่างเป็นระบบมีขั้นตอน ถูกต้อง และโดยทันทีเมื่อมีโรคปากและเท้าเปื่อยเกิดขึ้น ทั้งนี้เพื่อหลีกเลี่ยงความล่าช้าที่อาจเกิดขึ้นจากการรอคำสั่งของผู้บังคับบัญชา เพราะความล่าช้าเพียงเล็กน้อยอาจเป็นปัจจัยที่เพิ่มโอกาสให้เชื้อโรคแพร่กระจายและระบาดต่อไปได้

การเตรียมความพร้อมล่วงหน้า ประกอบด้วยการจัดหาปัจจัยที่เกี่ยวข้องสำหรับใช้ในการควบคุมโรคให้พร้อม สามารถนำมาใช้ได้โดยทันทีเมื่อมีการเกิดโรคหรือสงสัยว่าเกิดโรคปากและเท้าเปื่อย เช่น บุคลากร วัสดุ อุปกรณ์ และยานพาหนะ เป็นต้น ฉะนั้น การเตรียมความพร้อมก่อนเกิดโรคล่วงหน้าเพื่อใช้ในการควบคุมโรคปากและเท้าเปื่อยอย่างมีประสิทธิภาพ จำเป็นต้องจัดเตรียมสิ่งต่าง ๆ ดังนี้

๑. การจัดตั้งหน่วยควบคุมโรคเฉพาะกิจ (Emergency Disease Control Unit)
๒. การจัดเตรียมวัสดุ อุปกรณ์ และยานพาหนะ
๓. การสร้างความพร้อมให้กับบุคลากร

๑. การจัดตั้งหน่วยควบคุมโรคเฉพาะกิจ เพื่อให้เกิดความพร้อมด้านบุคลากร ที่สามารถเข้าไปควบคุมโรคปากและเท้าเปื่อยได้ทันทีเมื่อเกิดโรค จึงควรมีการจัดตั้งหน่วยควบคุมโรคเฉพาะกิจซึ่งประกอบด้วยกลุ่มดำเนินงานต่าง ๆ ไว่ล่วงหน้า โดยระบุตัวบุคคลผู้รับผิดชอบในระดับต่าง ๆ ให้ชัดเจนตั้งแต่สำนักสุขศาสตร์สัตว์และสุขอนามัย สำนักงานปศุสัตว์จังหวัด และสำนักงานปศุสัตว์อำเภอ กลุ่มดำเนินงานดังกล่าวประกอบด้วย

๑.๑ กลุ่มงานระบาดวิทยา โดยมีภาระหน้าที่หลักในการเฝ้าระวังโรคปากและเท้าเปื่อยในพื้นที่ที่รับผิดชอบเป็นประจำรวมทั้งสอบสวนหาสาเหตุและแหล่งที่มาของการเกิดโรคในแต่ละครั้ง รวมทั้งปัจจัยเสี่ยงต่าง ๆ ที่อาจมีอิทธิพลให้โรคแพร่ระบาดออกไปจากจุดเกิดโรค เพื่อเป็นแนวทางในการวางแผนการควบคุมโรคทั้งในระยะสั้นและระยะยาว

๑.๒ กลุ่มงานแยกกักสัตว์ป่วยเพื่อการรักษาหรือทำลาย โดยให้มีภาระหน้าที่หลัก คือ ดำเนินการกักสัตว์หรือสัตว์ที่สงสัยว่าป่วยไว้ในบริเวณจำกัดเพื่อการรักษาหรือทำลายต่อไป ซึ่งแล้วแต่กรณี

๑.๓ กลุ่มงานควบคุมการเคลื่อนย้ายสัตว์ โดยให้มีภาระหน้าที่หลัก คือ ควบคุมและป้องกันการเคลื่อนย้ายเข้า ออก หรือผ่านจุดเกิดโรค ซึ่งอาจจะช่วยให้มีการแพร่กระจายของโรคได้

๑.๔ กลุ่มงานสร้างภูมิคุ้มกันโรครอบจุดเกิดโรค โดยให้มีภาระหน้าที่หลักในการดำเนินการฉีดวัคซีนแบบวงแหวน (Ring Vaccination) เพื่อป้องกันสัตว์ในพื้นที่หรือหมู่บ้านใกล้เคียงจากการติดเชื้อ

๑.๕ กลุ่มงานประชาสัมพันธ์ โดยให้มีภาระหน้าที่หลักในการประชาสัมพันธ์ให้เกษตรกรและประชาชนในพื้นที่ได้ทราบเพื่อให้ความร่วมมือในการควบคุมโรค

๒. การจัดเตรียมวัสดุ อุปกรณ์ และยานพาหนะ เพื่อให้การดำเนินการควบคุมและกำจัดโรคปากและเท้าเปื่อยเกิดประสิทธิภาพสูงสุด สามารถดำเนินงานได้ทันทีเมื่อเกิดโรค ผู้รับผิดชอบในการดำเนินงานควบคุมโรคทั้งในระดับสำนักสุขศาสตร์สัตว์และสุขอนามัย และสำนักงานปศุสัตว์จังหวัดการจัดเตรียมวัสดุอุปกรณ์ และยานพาหนะสำหรับดำเนินงานดังนี้

๒.๑ การเตรียมวัสดุและอุปกรณ์

การจัดเตรียมวัสดุและอุปกรณ์ที่เกี่ยวข้องกับการควบคุมและกำจัดโรคให้พร้อมโดยให้แบ่งเก็บไว้ที่สำนักสุขศาสตร์สัตว์และสุขอนามัย สำนักงานปศุสัตว์จังหวัด และ สำนักงานปศุสัตว์อำเภอตามความเหมาะสม พร้อมทั้งบันทึกบัญชีแจ้งรายละเอียดชนิด จำนวน และสถานที่เก็บไว้ และแจ้งให้ทุกจังหวัดภายในสำนักสุขศาสตร์สัตว์และสุขอนามัยทราบ เพื่อให้สามารถเรียกกรมวัสดุและอุปกรณ์ใช้ได้ทันที

วัสดุและอุปกรณ์ดังกล่าวควรประกอบด้วย

๑. หลอดและเข็มฉีดยาสำหรับใช้ฉีดวัคซีนป้องกันโรคและใช้รักษาสัตว์ป่วย
๒. ยาปฏิชีวนะและยารักษาแผล
๓. วัคซีนป้องกันโรคปากและเท้าเปื่อย
๔. วัสดุสำหรับเก็บตัวอย่าง ได้แก่ กลีเซอรินบัพเพอร์ ชุดเจาะเลือดและเก็บซีรัม
๕. เครื่องพ่นและน้ำยาฆ่าเชื้อโรค
๖. ถังสำหรับใส่น้ำยาฆ่าเชื้อโรค
๗. รองเท้าบูตพร้อมแปรงล้างทำความสะอาด
๘. เครื่องมือสำหรับใช้ทำลายสัตว์ เช่น ปืนยิงสลบสัตว์
๙. โทรศัพท์มือถือ
๑๐. แบบรายงานต่าง ๆ ที่จำเป็น
๑๑. อาหารสัตว์
๑๒. ขอบบึงค้ำสัตว์

๒.๒ การเตรียมยานพาหนะ

การจัดเตรียมยานพาหนะสำหรับการควบคุมและกำจัดโรคให้พร้อม โดยผู้รับผิดชอบในการควบคุมโรคในระดับสำนักสุขศาสตร์สัตว์และสุขอนามัย และสำนักงานปศุสัตว์จังหวัด ควรวางแผนการใช้ยานพาหนะโดยบันทึกบัญชีแจ้งรายละเอียดกำหนดบุคคลรับผิดชอบ (พนักงานประจำรถ) หมายเลขทะเบียนยานพาหนะ และสังกัดหน่วยงานที่สามารถเรียกกรมใช้ได้โดยทันทีเมื่อต้องการ พร้อมทั้งแจ้งแผนดังกล่าวให้ทุกจังหวัดทราบล่วงหน้า

๓. การสร้างความพร้อมให้กับบุคลากร เพื่อให้บุคลากรต่าง ๆ ที่ได้รับมอบหมายให้รับผิดชอบตามกลุ่มต่าง ๆ มีความพร้อมในการปฏิบัติงาน และสามารถดำเนินการควบคุมและกำจัดโรคได้โดยทันทีเมื่อทราบข่าวการระบาดของโรค โดยมีการสร้างความพร้อมให้กับบุคลากร ดังนี้

๓.๑ จัดประชุมกลุ่มของบุคลากรตามกลุ่มงาน

การประชุมเพื่อชี้แจงและมอบหมายหน้าที่ที่ต้องปฏิบัติเมื่อเกิดโรคระบาดพร้อมทั้งแนะนำหรืออบรมให้ความรู้ที่ควรทราบตามความเหมาะสม

๓.๒ จัดแบบจำลองการเกิดโรคเพื่อทดสอบความพร้อมของเจ้าหน้าที่

โรคปากและเท้าเปื่อยเป็นโรคที่สามารถแพร่กระจายได้อย่างรวดเร็ว โดยพาหะหลายชนิด ดังนั้นในพื้นที่ที่ไม่เคยเกิดโรคมามาก่อน หรือพื้นที่ที่ไม่มีโรคเกิดมาเป็นระยะเวลาอันแล้ว ควรมีการทดสอบความพร้อมของเจ้าหน้าที่กลุ่มต่าง ๆ เพื่อให้ทุกคนสามารถเข้าใจบทบาทและหน้าที่ของตนเอง ทั้งนี้โดยให้จำลอง

บทที่ ๒

การดำเนินการเมื่อเกิดหรือสงสัยว่าเกิดการระบาดของโรคปากและเท้าเปื่อย

เมื่อทราบข่าวการเกิดหรือสงสัยว่าเกิดการระบาดของโรคปากและเท้าเปื่อย จำเป็นต้องมีการปฏิบัติการที่รวดเร็ว และถูกต้อง เพื่อสามารถควบคุมโรคได้ทันทีและลดโอกาสไม่ให้โรคแพร่ระบาดออกไปจากจุดเกิดโรคครั้งแรกได้ การดำเนินการเมื่อเกิดหรือสงสัยว่าเกิดการระบาดของโรคปากและเท้าเปื่อย มีขั้นตอน ดังนี้

๑. เมื่อพบ ได้รับแจ้ง หรือทราบข่าวการเกิดโรคปากและเท้าเปื่อย ให้เจ้าหน้าที่ประจำสำนักสุขศาสตร์สัตว์และสุขอนามัย สำนักงานปศุสัตว์จังหวัด หรือสำนักงานปศุสัตว์อำเภอดำเนินการ ดังนี้

๑.๑ สอบถามผู้แจ้งการเกิดโรคระบาดเพื่อขอรายละเอียดเบื้องต้นเกี่ยวกับการเกิดโรคดังกล่าว

๑.๒ รายงานการเกิดโรคต่อผู้บังคับบัญชาชั้นต้นให้ทราบถึงข้อมูลเบื้องต้นของการระบาดของโรคดังกล่าวภายใน ๑๒ ชั่วโมง

๑.๓ แจ้งให้ปศุสัตว์อำเภอ หรือเจ้าหน้าที่สัตวแพทย์ประจำสำนักงานปศุสัตว์อำเภอที่รับผิดชอบในพื้นที่ที่เกิดโรคปากและเท้าเปื่อยทราบทันที เพื่อจะได้ไปดำเนินการสอบสวนโรคเบื้องต้น โดยให้เจ้าหน้าที่ประจำสำนักงานปศุสัตว์จังหวัดเตรียมพร้อม เพื่อให้การสนับสนุน ในการควบคุมและกำจัดโรคระบาดต่อไป เมื่อได้รับทราบการยืนยันการเกิดหรือสงสัยว่าเกิดโรคระบาดจากสำนักงานปศุสัตว์อำเภอแล้ว

ทั้งนี้ หากทราบข่าวการเกิดโรคระบาดจากเจ้าหน้าที่ประจำสำนักงานปศุสัตว์อำเภอที่ไม่ใช่สัตวแพทย์ และยังไม่มีการเข้าไปสอบสวนโรคระบาดเนื่องจากเจ้าหน้าที่สัตวแพทย์ประจำสำนักงานปศุสัตว์อำเภอไม่อยู่ ให้ฝ่ายพัฒนาสุขภาพสัตว์ประจำสำนักงานปศุสัตว์จังหวัดที่ได้รับแจ้งดำเนินการตามขั้นตอน ๑.๑-๑.๓ แทน

๒. เมื่อเดินทางถึงจุดเกิดโรคแล้ว ดำเนินการสอบสวนโรคเบื้องต้นแล้วพบว่า

๒.๑ กรณีที่แน่ใจว่าไม่ใช่การระบาดของโรคปากและเท้าเปื่อยจริงให้รายงานต่อปศุสัตว์จังหวัดทราบ และยุติการสอบสวนโรค

๒.๒ กรณีที่สงสัยว่าเกิดโรคระบาดให้ดำเนินการควบคุมโรคเบื้องต้น ดังนี้

๒.๒.๑ แจ้งยืนยันการเกิดโรค หรือสงสัยว่าเกิดโรคต่อปศุสัตว์จังหวัด ภายใน ๒๔ ชั่วโมง ตามระเบียบกรมปศุสัตว์ หลังจากได้รับข่าวการเกิดโรค

๒.๒.๒ สั่งกักสัตว์ที่สงสัยว่าป่วยหรือ สัตว์ที่สัมผัสกับสัตว์ป่วยทั้งหมดไว้ภายในบริเวณจำกัด และสั่งห้ามเคลื่อนย้ายสัตว์ออกจากหมู่บ้านที่เกิดโรค แต่กรณีที่มีประวัติว่าหมู่บ้านที่เกิดโรคและหมู่บ้าน

ใกล้เคียงมีสัตว์ที่ใช้ทุ่งหญ้าหรือแหล่งอาหารร่วมกัน ให้สั่งห้ามเคลื่อนย้ายสัตว์ออกจากทุกหมู่บ้านที่สงสัยว่า อาจมีการระบาดของโรคไปถึงด้วย

๒.๒.๓ แจ้งให้กำนัน ผู้ใหญ่บ้าน ทราบ และขอให้ช่วยประชาสัมพันธ์ให้เกษตรกรและ ประชาชนในหมู่บ้านทราบเพื่อช่วยป้องกันและเฝ้าระวังโรคระบาด หากพบว่ามีสัตว์ป่วยขอให้รีบแจ้งให้เจ้า หน้าที่ทราบ

๒.๒.๔ ให้ควบคุมโรคอยู่ในจุดเกิดโรคจนกว่าเจ้าหน้าที่จากสำนักงานปศุสัตว์จังหวัดหรือ จากสำนักสุขศาสตร์สัตว์และสุขอนามัยได้เดินทางมาสมทบ **ทั้งนี้ห้ามไม่ให้เจ้าหน้าที่ที่กำลังควบคุมโรคอยู่นี้ เดินทางไปตรวจสัตว์ในหมู่บ้านอื่นที่ยังไม่มีรายงานการเกิดโรค**

๒.๒.๕ สํารวจจำนวนสัตว์ และสอบสวนโรคเพิ่มเติม ตามรายละเอียดแบบฟอร์มรายงาน การเกิดโรค (กคร.๒) ให้สมบูรณ์ ภายใน **๗๒ ชั่วโมง** ตามระเบียบกรมปศุสัตว์

๒.๒.๖ ให้ใช้วิธีการฆ่าทำลายเชื้อโรคที่อาจปนเปื้อนบนเครื่องแบบแต่งกาย รองเท้า ยาน พาหนะ หรือวัสดุอุปกรณ์อื่น ๆ โดยใช้ยาฆ่าเชื้อโรคที่สามารถฆ่าเชื้อไวรัสได้

๓. เมื่อปศุสัตว์จังหวัดได้รับแจ้งยืนยันข่าวการเกิดโรคระบาดจากเจ้าหน้าที่สัตวแพทย์ประจำ สำนักงานปศุสัตว์อำเภอ หรือเจ้าหน้าที่ประจำสำนักงานปศุสัตว์จังหวัดที่เข้าไปสอบสวนโรคแล้ว ให้ดำเนินการ ดังนี้

๓.๑ ประกาศพื้นที่เกิดโรคเป็นเขตโรคระบาดหรือเขตสงสัยว่าเป็นโรคระบาดตามอำนาจที่ได้ กำหนดไว้ในพระราชบัญญัติโรคระบาดสัตว์ พ.ศ. ๒๕๔๙ เพื่อความสะดวกในการควบคุมโรคและป้องกัน การแพร่ระบาดของโรคจากการเคลื่อนย้ายสัตว์ ภายใน **๔๔ ชั่วโมง** หลังจากได้รับข่าวการเกิดโรค ตามแบบ รายงาน กคร. ๑

๓.๒ รายงานผู้ว่าราชการจังหวัด สำนักสุขศาสตร์สัตว์และสุขอนามัย และกรมปศุสัตว์ผ่านสำนัก ควบคุม ป้องกัน และบำบัดโรคสัตว์เพื่อทราบในเบื้องต้น ภายใน **๒๔ ชั่วโมง** หลังจากได้รับข่าวการเกิดโรค

๓.๓ สั่งระดมเจ้าหน้าที่หน่วยควบคุมโรคเฉพาะกิจตามที่กำหนดไว้ ในแผนการเตรียมความพร้อมล่วงหน้า และกำกับดูแลให้เจ้าหน้าที่ปฏิบัติตามความรับผิดชอบ ที่ได้กำหนดไว้แต่ละบุคคล ทั้งนี้ ให้ ปศุสัตว์จังหวัด หรือผู้ที่ได้รับการแต่งตั้งจากปศุสัตว์จังหวัด เป็นผู้อำนวยการเฉพาะกิจในการควบคุมการ ระบาดของโรคปากและเท้าเปื่อยที่เกิดระบาดขึ้น ในแต่ละครั้ง โดยให้มีอำนาจเต็มที่ปรับเปลี่ยนบุคลากร ตามกลุ่มงานต่าง ๆ เพื่อให้เกิดประสิทธิภาพมากที่สุดในการดำเนินการ โดยให้กลุ่มดำเนินงานที่ได้จัดตั้งไว้ ดำเนินการตามขั้นตอน ดังนี้

๓.๓.๑ กลุ่มงานระบาดวิทยา

- สืบสวนหาสาเหตุและแหล่งที่มาของการเกิดโรคที่เกิดขึ้น ตามแบบรายงานการ สอบสวนโรคปากและเท้าเปื่อย ทั้งนี้หากพบว่ามีสาเหตุเนื่องมาจากการเคลื่อนย้ายสัตว์มาจากท้องที่อื่น ให้

รีบแจ้งสำนักสุขศาสตร์สัตว์และสุขอนามัยและเจ้าหน้าที่ผู้รับผิดชอบในพื้นที่ ดันทางทราบเพื่อดำเนินการ
สอบสวนภาวะการระบาดของโรคในพื้นที่นั้นต่อไป

- สืบสวนหาจำนวนสัตว์ป่วยและจำนวนสัตว์ที่จะเสี่ยงต่อการเกิดโรค เพื่อเป็น
ข้อมูลในการวางแผนการจัดหาเวชภัณฑ์ในการรักษาสัตว์ป่วยและวัคซีนป้องกันโรคปากและเท้าเปื่อย
- สืบสวนหาปัจจัยเสี่ยงที่อาจจะทำให้โรคระบาดแพร่กระจายออกจากจุดเกิดโรค
แล้วรายงานให้ผู้บังคับบัญชาหรือปศุสัตว์จังหวัดทราบโดยทันที เพื่อหามาตรการป้องกันทั้งในระยะสั้นและ
ระยะยาว

- ตรวจสอบและเฝ้าระวังการเกิดโรคระบาดจากประชากรสัตว์ที่อยู่โดยรอบจุด
เกิดโรคว่ามีสัตว์ป่วยใหม่หรือมีสัตว์ที่ป่วยอยู่แล้วแต่ยังไม่ได้รายงานอยู่อีกหรือไม่ หากพบให้รีบแจ้ง
ปศุสัตว์จังหวัดหรือผู้บังคับบัญชาและให้ดำเนินการเช่นเดียวกับจุดเกิดโรค

- เก็บรวบรวมข้อมูลและจัดทำรายงานทางระบาดวิทยา และรายงานการเฝ้า
ระวังโรคประจำสัปดาห์ (กคร.๓) เสนอกรมปศุสัตว์ผ่านสำนักควบคุม ป้องกัน และบำบัดโรคสัตว์

๓.๓.๒ กลุ่มงานแยกกักสัตว์ป่วยเพื่อรักษาหรือทำลาย

- ให้แยกกักสัตว์ป่วยหรือสัตว์ที่สงสัยว่าป่วยไว้ในบริเวณจำกัดและทำการรักษา
ด้วยยาปฏิชีวนะ และยาอื่น ๆ ตามความจำเป็น

- ให้แยกกักสัตว์กลุ่มที่มีประวัติว่าเคยสัมผัสกับสัตว์ป่วยหรือสัตว์ ที่อาศัยหรือ
เคยใช้แหล่งอาหาร แหล่งน้ำร่วมกับสัตว์ป่วยภายในระยะเวลาไม่เกิน ๑๐ วัน แต่ยังไม่แสดงอาการป่วยใน
บริเวณจำกัดโดยแยกจากสัตว์ป่วย ให้ห่างจากกันไม่น้อยกว่า ๕๐๐ เมตร หรือตามความเหมาะสมจากการ
พิจารณาของฝ่ายพัฒนาสุขภาพสัตว์

- ทำบันทึกเป็นคำสั่งกักสัตว์ ระบุจำนวนและเครื่องหมายของสัตว์ให้เจ้าของลง
นามรับรอง พร้อมทั้งทำเครื่องหมายบนตัวสัตว์เป็นการเฉพาะเพื่อให้สามารถแยกความแตกต่างสัตว์ที่ถูก
กักกันออกจากสัตว์ทั่วไป และเมื่อสัตว์หายป่วยให้รีบแจ้งให้ผู้บังคับบัญชาและหน่วยงานกลุ่มอื่น ๆ ทราบเพื่อ
ติดตามโดยให้พิจารณาคำเนนคดีกับเจ้าของสัตว์ด้วยเมื่อพบว่ามีการเจตนา

- รับผิดชอบการดูแลรักษาและเลี้ยงดูสัตว์ที่ถูกกัก ทั้งนี้ให้แยกชุดเจ้าหน้าที่ที่ดูแล
สัตว์ที่ป่วยออกจากกลุ่มที่ยังไม่ป่วย และห้ามไม่ให้เจ้าหน้าที่ทั้ง ๒ ชุด ไปมาหาสู่ซึ่งกันและกัน

- ให้พิจารณาทำลายสัตว์ป่วยในกรณีต่อไปนี้

๑. สัตว์ป่วยอยู่ในเขตปลอดโรค ให้ทำลายทั้งหมด

๒. กรณีที่พิจารณาแล้วเห็นว่าหากทำลายแล้วจะช่วยให้ควบคุมและกำจัด

โรคได้รวดเร็ว

๓. สัตว์ที่ลักลอบนำเข้ามาในหรือนำออกจากพื้นที่เกิดโรคให้ทำลาย

ทั้งหมดโดยไม่มีค่าชดเชย

๓.๓.๓ กลุ่มงานควบคุมการเคลื่อนย้ายสัตว์

- ควบคุมและป้องกันการลักลอบเคลื่อนย้ายสัตว์ออกจากบริเวณ ที่เกิดโรค โดย ต่ำนกักกันสัตว์ในพื้นที่หรือเจ้าหน้าที่ของกลุ่มงานควบคุมเคลื่อนย้ายที่เตรียมแผนไว้ในกรณีที่มีการเคลื่อน ย้ายสัตว์ออกไปจากจุดเกิดโรคก่อนที่เจ้าหน้าที่จะเข้าไปควบคุมให้ปศุสัตว์อำเภอหรือจังหวัดต้นทางรีบแจ้งให้ ปศุสัตว์จังหวัด และปศุสัตว์อำเภอปลายทางทราบโดยทันที เพื่อดำเนินการเฝ้าระวังและควบคุมโรคที่อาจ จะเกิดขึ้น

- ป้องกันไม่ให้เกิดการเคลื่อนย้ายสัตว์จากภายนอกผ่านหรือเข้ามาในบริเวณเกิดโรค โดยวิธีผลักดันให้กับหรือทำลายโดยไม่มีค่าชดใช้

๓.๓.๔ กลุ่มงานสร้างภูมิคุ้มกันโรคโดยรอบจุดเกิดโรค (Ring Vaccination)

- ดำเนินการร่วมกับกลุ่มงานระบาดวิทยาสำรวจและบันทึก ทำบัญชีสัตว์ใน หมู่บ้านที่มีระยะทางห่างจากแหล่งเกิดโรคประมาณ ๕-๑๕ กิโลเมตร ซึ่งมีโอกาสเสี่ยงต่อการติดเชื้อโรคปาก และเท้าเปื่อย พร้อมทั้งทำแผนที่สังเขปแสดงเส้นทางจำนวนและที่อยู่ของสัตว์เพื่ออำนวยความสะดวกใน การดำเนินการฉีดวัคซีน โดยให้ดำเนินการให้แล้วเสร็จภายใน ๓๒ ชั่วโมง หลังจากได้ทราบข่าวการเกิดโรค เพื่อประมาณการจำนวนวัคซีนที่ต้องการ และแจ้งให้ปศุสัตว์จังหวัดทราบ

- ดำเนินการฉีดวัคซีนป้องกันโรคให้กับสัตว์ตามบัญชีจำนวนปศุสัตว์ ซึ่งควร หลีกเลี่ยงการติดต่อกับกลุ่มงานที่ดำเนินการฉีดวัคซีนในแหล่งที่เกิดโรค ในกรณีที่สัตว์ได้รับวัคซีนเป็นครั้ง แรกหรือไม่ได้รับการฉีดวัคซีนป้องกันโรคปากและเท้าเปื่อยอย่างต่อเนื่องให้ฉีดวัคซีนซ้ำ (Booster) อีก ๑ ครั้ง ห่างจากครั้งแรกไม่น้อยกว่า ๑๔ วัน

๓.๓.๕ กลุ่มงานประชาสัมพันธ์

- ติดต่อประชาสัมพันธ์จังหวัด หนังสือพิมพ์ท้องถิ่น ฯลฯ เพื่อประชาสัมพันธ์ให้ เกษตรกรและประชาชนในท้องที่ทราบ เพื่อร่วมมือในการเฝ้าระวังและควบคุมโรค

- แจ้งข่าวรายงานภาวะการณ์ระบาดของโรคให้หน่วยงานที่เกี่ยวข้องรวมทั้ง สำนักงานปศุสัตว์จังหวัดใกล้เคียงทราบอย่างต่อเนื่อง

๔. หากเกิดกรณีต่อไปนี้

๔.๑ การเกิดโรคระบาดมีสัตว์ป่วยจำนวนมาก

๔.๒ โรคระบาดกระจายไปหลายพื้นที่

๔.๓ เจ้าหน้าที่ในสังกัดของสำนักงานปศุสัตว์จังหวัด ไม่สามารถ หรือคาดว่าไม่สามารถควบคุม โรคได้ ให้ปศุสัตว์จังหวัดรีบรายงานให้สำนักสัตวศาสตร์สัตว์และสุขอนามัยทราบ เพื่อขอการสนับสนุนเพิ่ม เดิมทันที

๕. เมื่อสำนักสุขศาสตร์สัตว์และสุขอนามัยได้รับแจ้งข่าวการยืนยันว่าเกิดโรคปากและเท้าเปื่อยในพื้นที่ที่รับผิดชอบให้ดำเนินการ ดังนี้

๕.๑ ให้ส่วนควบคุมโรคระบาดสัตว์ ติดตามประสานงานการควบคุมโรคของสำนักงานปศุสัตว์จังหวัดอย่างใกล้ชิด เพื่อพร้อมที่จะให้การสนับสนุนการควบคุมโรค

๕.๒ เมื่อได้รับแจ้งขอความช่วยเหลือจากสำนักงานปศุสัตว์จังหวัดของท้องที่เกิดโรค ให้ดำเนินการส่งกำลังสนับสนุนทันที ในกรณีที่กำลังสนับสนุนของเจ้าหน้าที่ประจำสำนักสุขศาสตร์สัตว์และสุขอนามัยไม่เพียงพอในการเข้าช่วยเหลือการควบคุมและป้องกันโรค ให้สั่งการขอกำลังสนับสนุนจากจังหวัดใกล้เคียงที่อยู่ภายใต้ความรับผิดชอบของสำนักสุขศาสตร์สัตว์และสุขอนามัยนั้น ทั้งให้รวมถึงการสนับสนุน วัสดุ อุปกรณ์ และยานพาหนะที่จำเป็นเพิ่มเติมด้วย โดยให้สำนักสุขศาสตร์สัตว์และสุขอนามัย หรือผู้ที่ได้รับมอบหมายเป็นผู้อำนวยความสะดวกและป้องกันโรคโดยมีหน้าที่รับผิดชอบในการวางแผน กำกับ ดูแล และสั่งการเจ้าหน้าที่ทุกนายในการควบคุมและป้องกันโรค

๕.๓ กรณีที่พิจารณาแล้วเห็นว่าโรคมีแนวโน้มจะแพร่กระจายออกไป และสั่งเจ้าหน้าที่ที่มีอยู่ไม่สามารถควบคุมโรคให้สงบโดยเร็ว ให้แจ้งกรมปศุสัตว์ผ่านสำนักควบคุม ป้องกัน และบำบัดโรคสัตว์ทราบโดยเร็ว

บทที่ ๓

การเฝ้าระวังภายหลังการเกิดโรค

แม้ว่าภายหลังการเกิดโรคระบาด เจ้าหน้าที่สัตวแพทย์ได้ควบคุมโรคในจุดเกิดโรคให้สงบแล้ว ไม่พบว่ามีสัตว์ป่วยเพิ่มเติมแล้ว แต่โอกาสเสี่ยงที่จะเกิดโรคระบาดขึ้นใหม่ยังคงมีอยู่เนื่องจากเชื้อไวรัสโรคปากและเท้าเปื่อยอาจยังคงหลงเหลืออยู่ในสภาพแวดล้อม โดยปนเปื้อนอยู่กับดิน ฟาง วัสดุอุปกรณ์ ยานพาหนะ ฯลฯ หรือแม้แต่สัตว์ที่หายป่วยอาจยังแพร่เชื้อโรคปากและเท้าเปื่อยได้อีกระยะหนึ่ง ทำให้สัตว์ตัวอื่นในพื้นที่ที่ยังมีระดับภูมิคุ้มกันต่ำหรือสัตว์ที่เคลื่อนย้ายจากภายนอกพื้นที่เกิดโรคเข้ามาใหม่ ซึ่งมีภูมิคุ้มกันโรคต่ำเสี่ยงต่อการติดเชื้อโรคที่ยังคงปนเปื้อนอยู่ในพื้นที่ ดังนั้น การเฝ้าระวังโรคหลังจากที่โรคสงบ จึงเป็นมาตรการอันหนึ่งที่สำคัญ เพื่อช่วยป้องกันโรคไม่ให้เกิดการเกิดโรคขึ้นใหม่ ทั้งยังเป็นการป้องกันการแพร่กระจายของโรคได้ทันทีถ้าหากมีโรคใหม่เกิดขึ้นอีก

ขั้นตอนการเฝ้าระวังภายหลังการเกิดโรค ประกอบด้วย

๑. การเฝ้าระวังโรค ณ จุดเกิดโรค
๒. การเฝ้าระวังโรค โดยการสำรวจรอบจุดเกิดโรค

๑. การเฝ้าระวังโรค ณ จุดเกิดโรค

ผู้อำนวยการการควบคุมและป้องกันโรค ต้องจัดเจ้าหน้าที่ผลัดเปลี่ยนกันเฝ้าระวัง ณ จุดเกิดโรค เป็นเวลาระยะหนึ่ง หลังจากสัตว์ตัวสุดท้ายหายป่วย ทั้งนี้มีจุดประสงค์เพื่อ

๑.๑ เฝ้าระวังการเกิดโรค ขึ้นใหม่

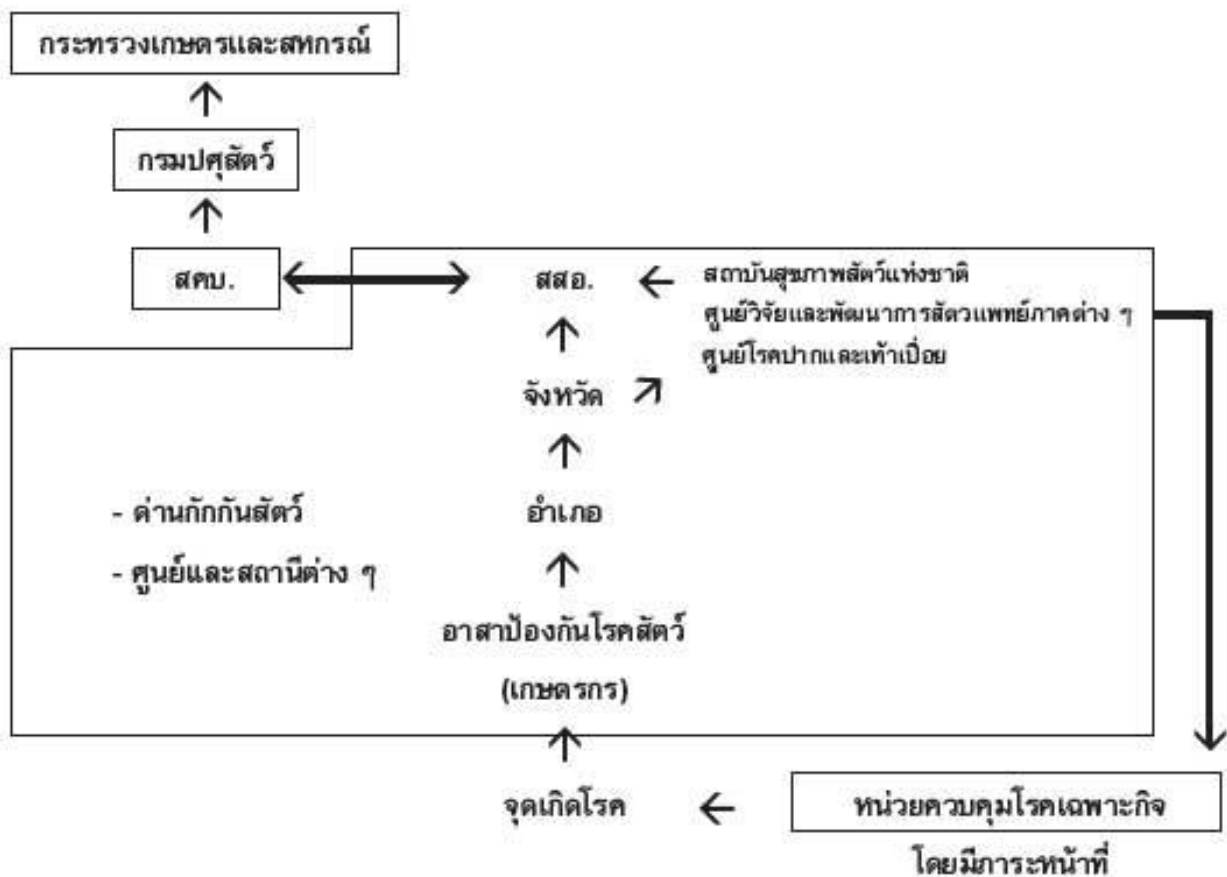
การเฝ้าระวังโรค ณ จุดเกิดโรค คือ การตรวจสอบอย่างต่อเนื่องว่ามีการเกิดโรคขึ้นใหม่ในกลุ่มประชากรสัตว์ ณ จุดเกิดโรคหรือไม่ โดยใช้การสังเกตอาการหรือวิธีการของสัตว์ ในกลุ่มต่าง ๆ ในจุดเกิดโรค ซึ่งถ้าพบแสดงว่าอาจมีโรคเกิดขึ้นใหม่อีก จุดประสงค์ของการเฝ้าระวังโรค คือ ทำให้ทราบการเกิดและเข้าควบคุมโรคได้อย่างรวดเร็วหรือโดยทันที ในขณะที่โรคยังเกิดอยู่ในวงจำกัด ทั้งนี้ รวมถึงการควบคุม ดูแลให้มีสัตว์ที่เพิ่งหายป่วยจากโรคระบาด หรือที่กักอยู่ในจุดเกิดโรค ถูกเคลื่อนย้ายออกไปจากบริเวณที่เกิดโรค หรือออกไปจากบริเวณที่ได้กำหนดให้กักสัตว์ทั้งหมดไว้ในขณะเกิดโรคด้วย

๑.๒ ควบคุมและสร้างภูมิคุ้มกันโรคให้สัตว์ที่นำเข้ามาใหม่

เมื่อมีสัตว์ถูกนำเข้ามาใหม่ในจุดเกิดโรค เจ้าหน้าที่ผู้เฝ้าระวังต้องรีบแจ้งแก่เจ้าของสัตว์ให้หลีกเลี่ยงการนำสัตว์เข้าไปปะปนกับกลุ่มสัตว์ป่วยและกลุ่มสัตว์ที่คาดว่าสัมผัสกับสัตว์ป่วยแล้ว พร้อมทั้งเร่งสร้างความคุ้มโรคให้กับสัตว์ที่นำเข้ามาใหม่ด้วยการฉีดวัคซีน โดยกักไว้อย่างน้อย ๑๐ วันก่อนนำเขารวมฝูง

๑.๓ การเฝ้าระวังโรคโดยการสำรวจรอบจุดเกิดโรค

เนื่องจากโรคปากและเท้าเปื่อยสามารถแพร่กระจายและติดต่อไปสู่สัตว์ในกลุ่มที่ไวรับต่อโรค (susceptible host) ได้โดยการแพร่ไปในอากาศ (Airborne Spread) ดังนั้นจึงเป็นไปได้ว่าสัตว์ในกลุ่มที่ไวรับต่อโรค ที่อยู่ในบริเวณห่างออกไปจากจุดเกิดโรค สามารถรับเชื้อและเกิดโรคได้ การจับเจ้าหน้าที่ออกสำรวจโรคเพื่อตรวจสอบในบริเวณโดยรอบจุดเกิดโรคในรัศมี ๑๐ กิโลเมตร จะช่วยให้เจ้าหน้าที่ทราบการเกิดโรคและสามารถควบคุมโรคได้อย่างรวดเร็วหากมีโรคเกิดขึ้น



๑. สอบสวนโรค

๒. Ring Vaccination

๓. แยกกักสัตว์ป่วยเพื่อรักษาหรือทำลาย

๔. ควบคุมการเคลื่อนย้าย

๕. ประชาสัมพันธ์

บทที่ ๔

การจัดทำแผนการเตรียมความพร้อมในการ ควบคุมโรคปากและเท้าเปื่อย

๑. ขั้นตอนสำหรับการเตรียมความพร้อมก่อนมีการระบาดของโรคปากและเท้าเปื่อย

วัตถุประสงค์

๑. เพื่อให้สำนักสัตวศาสตร์สัตว์และสุขอนามัย จังหวัด อำเภอบึงสามพัน ทราบข้อมูลเกี่ยวกับรายละเอียดของวัสดุอุปกรณ์และยานพาหนะภายในพื้นที่ของตน สำหรับเข้าดำเนินการควบคุมโรค
๒. เพื่อให้บุคลากรทุกระดับในพื้นที่ทราบถึงบทบาทหน้าที่ของตนในการออกปฏิบัติงานควบคุมกำจัดโรค
๓. เพื่อให้มีการประชุมวางแผนพัฒนาและพร้อมในการดำเนินการควบคุมโรคให้สำเร็จ

ลำดับ	วิธีการดำเนินการ	ผู้รับผิดชอบ	หน้าที่
๑	การจัดตั้งหน่วยควบคุมโรคเฉพาะกิจ	ผอ. ส่วนป้องกันฯ ประจำ ส.สอ.	
	๑. กลุ่มงานระบาดวิทยา	หน.กลุ่มสุขภาพสัตว์ ปศุสัตว์อำเภอท้องที่	- เฝ้าระวังโรค - สอบสวนหาสาเหตุ และแหล่งที่มา - วางแผนควบคุมโรคทั้ง ระยะสั้นและระยะยาว
	๒. กลุ่มงานแยกกักสัตว์ป่วยเพื่อรักษาหรือ ทำลาย	- เจ้าหน้าที่งานสัตวบาล ประจำอำเภอ	- กักสัตว์ป่วยหรือสัตว์ที่ สงสัยว่าป่วย - รักษาสัตว์ป่วยที่กักไว้ - เตรียมดำเนินการ ทำลาย กรณีที่ได้รับการ สั่งการให้ทำลาย สัตว์

ลำดับ	วิธีการดำเนินการ	ผู้รับผิดชอบ	หน้าที่
	๓. กลุ่มงานควบคุมการเคลื่อนย้ายสัตว์	ปศุสัตว์อำเภอท้องที่ ด่านกักสัตว์ระยอง	- ควบคุมและป้องกันการเคลื่อนย้ายสัตว์เข้าออก หรือผ่านจุดเกิดโรค
	๔. กลุ่มงานสร้างความคุ้มโรคโดยรอบจุดเกิดโรค (Ring Vaccination)	ปศุสัตว์อำเภอท้องที่ อาสาปศุสัตว์	- ทำวัคซีนแบบวงแหวน (Ring Vaccination) - ประชาสัมพันธ์ให้
	๕. กลุ่มงานประชาสัมพันธ์	หน.กลุ่มสุขภาพสัตว์ และ ปศุสัตว์อำเภอท้องที่	เกษตรกร และ ประชาชนทราบและให้ ความร่วมมือ

ลำดับ	วิธีการดำเนินการ	ผู้รับผิดชอบ		หมายเหตุ
		จังหวัด	อำเภอ	
๒	การเตรียมวัสดุอุปกรณ์ และยานพาหนะสำหรับดำเนินงาน	หน.กลุ่ม สุขภาพสัตว์	ปศอ. ท้องที่	
	๒.๑ วัสดุและอุปกรณ์ - หลอดและเข็มฉีดยา - ยาปฏิชีวนะและยารักษาแผล - วัคซีนป้องกันโรค - อุปกรณ์เก็บตัวอย่าง - เครื่องพ่นและน้ำยาฆ่าเชื้อ - ถังและรองเท้าบูตพร้อมแปรงล้าง - เครื่องมือที่ทำลายสัตว์ - โทรศัพท์มือถือ - แบบรายงาน - อาหารสัตว์ - ขอบบังคับสัตว์	หน.กลุ่ม สุขภาพสัตว์		จัดเตรียมให้ตรงตามจำนวนสัตว์ป่วยและความเหมาะสมของพื้นที่ที่เกิดโรคระบาด
	๒.๒ ยานพาหนะ - รถบรรทุกขนาดใหญ่ - รถบรรทุกขนาด ๑-๒ ตัน - รถมอเตอร์ไซด์ - อื่น ๆ	หน.กลุ่ม สุขภาพสัตว์	ปศอ. ท้องที่	รถยนต์สำนักงาน ปศุสัตว์จังหวัดจันทบุรี 2 คัน,รถยนต์สำนักงาน ปศุสัตว์อำเภอละ 1 คัน

ลำดับ	วิธีการดำเนินการ	ผู้รับผิดชอบ	หมายเหตุ
		จังหวัด	
๓	การเตรียมความพร้อมให้กับบุคลากร ๓.๑ จัดประชุมบุคลากรตาม กลุ่มงาน	หน.กลุ่ม สุขภาพสัตว์	เดือนละ 1 ครั้ง รวม 12 ครั้ง
	๓.๒ การจัดแบบจำลองการเกิดโรคเพื่อ ทดสอบความพร้อมของเจ้าหน้าที่	หน.กลุ่มงาน สุขภาพสัตว์	สสอ.2, ศวพ.ภาคตะวันออกเฉียง สง.ปศจ.ฉะเชิงเทรา และ ด่านกักสัตว์ฉะเชิงเทรา

๒. ขั้นตอนสำหรับการดำเนินการเมื่อเกิดการระบาดของโรคปากและเท้าเปื่อย

วัตถุประสงค์

๑. เพื่อตรวจสอบและยืนยันการระบาดของโรค
๒. เพื่อให้มีการปฏิบัติที่ถูกต้อง รวดเร็ว ในการควบคุมโรคได้ทันที
๓. เพื่อลดโอกาสไม่ให้โรคแพร่ระบาดออกไปจากจุดเดิม

ลำดับ	วิธีการดำเนินการ	ผู้รับผิดชอบ	ระยะเวลา	การปฏิบัติ
๑	การรับแจ้งข่าวการเกิดโรค ๑.๑ สอบรายละเอียดเบื้องต้น ๑.๒ รายงานต่อผู้บังคับบัญชาชั้นต้น ๑.๓ สอบสวนโรคเบื้องต้น	จนท.กรมปศุสัตว์ทุกคน - ผู้รับแจ้ง - ผู้รับแจ้ง - ปศุสัตว์อำเภอ ท้องที่	- ๑๒ ชั่วโมง - ๒๔ ชั่วโมง	กรณี จนท.ปศอ. ไม่อยู่ให้จนท.ปศจ. ดำเนินการ
๒	การสอบสวนโรคเบื้องต้น ๒.๑ กรณีที่ไม่ใช่ยุติการสอบสวน รายงานปศุสัตว์จังหวัดทราบ ๒.๒ กรณีที่ใช้หรือสงสัย - แจ้งยืนยันหรือแจ้งสงสัยต่อ ปศุสัตว์จังหวัด - สังกักสัตว์ป่วย - แจ้งกำนัน, ผู้ใหญ่บ้าน ช่วย	หน.กลุ่มสุขภาพ สัตว์,ปศอ.ท้องที่ หน.กลุ่มสุขภาพ สัตว์,ปศอ.ท้องที่	ภายใน ๒๔ ชม. ภายใน ๒๔ ชม. ภายใน ๒๔ ชม.	

ลำดับ	วิธีการดำเนินการ	ผู้รับผิดชอบ	ระยะเวลา	การปฏิบัติ
	<p>ประชาสัมพันธ์</p> <ul style="list-style-type: none"> - ควบคุมโรคอยู่ในจุดเกิดโรค - เก็บตัวอย่างของโรค - สํารวจสัตว์ในหมู่บ้าน - ทำลายเชื้อ 		<p>ภายใน ๒๔ ชม.</p> <p>ภายใน ๒๔ ชม.</p> <p>ภายใน ๒๔ ชม.</p> <p>ภายใน ๒๔ ชม.</p>	<p>ห้ามเจ้าหน้าที่ที่ควบคุมโรคในพื้นที่เข้าไปปฏิบัติงานในพื้นที่อื่นเด็ดขาด</p>
๓	<p>การดำเนินการควบคุมโรคเต็มรูปแบบหลังยืนยันการเกิดโรคระบาด</p> <p>๓.๑ ประกาศเขตโรคระบาดสัตว์</p> <ul style="list-style-type: none"> - ชั่วคราว - เขตสงสัย <p>๓.๒ รายงานผู้บังคับบัญชาระดับสูงทราบ (กรมฯ, ผู้ว่า, สสอ.)</p> <p>๓.๓ ระดมหน่วยควบคุมโรคเฉพาะกิจที่ตั้งไว้</p> <p>๓.๓.๑ กลุ่มระบาดวิทยา</p> <p>๓.๓.๒ กลุ่มงานแยกกักสัตว์ป่วยเพื่อรักษาหรือทำลาย</p>	<p>ปศุสัตว์อำเภอท้องที่ผู้ว่าราชการจังหวัดฉะเชิงเทรา</p> <p>ปศุสัตว์จังหวัดฉะเชิงเทรา</p> <p>หน.กลุ่มงานสุขภาพสัตว์</p> <p>เจ้าพนักงานสัตวบาล/ปศต.</p>	<p>๔๘ ชั่วโมง</p> <p>๒๔ ชั่วโมง</p> <p>๔๘ ชั่วโมง</p> <p>๑ เดือน</p>	<p>หลังรับแจ้งข่าว</p> <p>หลังรับแจ้งข่าว</p> <p>๑. สืบสวนสาเหตุและที่มาโดยละเอียด</p> <p>๒. สืบสวนจำนวนสัตว์ป่วย</p> <p>๓. สืบสวนหาปัจจัยเสี่ยงในการระบาด</p> <p>๔. ตรวจสอบและเฝ้าระวังการเกิดโรคในสัตว์อื่น</p> <p>๕. เก็บข้อมูล จัดทำรายงานทางระบาดวิทยา</p> <p>๑. แยกกักสัตว์</p> <p>๒. รักษาสัตว์ป่วย</p>

ลำดับ	วิธีการดำเนินการ	ผู้รับผิดชอบ	ระยะเวลา	การปฏิบัติ
	<p>๓.๓.๓ กลุ่มงานควบคุมการเคลื่อนย้ายสัตว์</p>	<p>ปศอ.ห้องที่, หน.ด่านกักสัตว์ จะเชิงเทรา</p>	<p>จนกว่าโรคสงบ</p>	<p>๓. ทำบันทึกส่งกักสัตว์ (อาจทำเครื่องหมายบนตัวสัตว์) ๔. รับผิดชอบการทำลายสัตว์ ๑. ควบคุมและป้องกันการลักลอบเคลื่อนย้ายสัตว์ป่วย ๒. ป้องกันมิให้มีการเคลื่อนย้ายสัตว์จากภายนอกเข้ามาหรือผ่านจุดเกิดโรค</p>
	<p>๓.๓.๔ กลุ่มงานสร้างภูมิคุ้มกันโรครอบจุดเกิดโรค (Ring Vaccination)</p>	<p>ปศอ.ห้องที่</p>	<p>๓๒ ชั่วโมง</p>	<p>๑. สำรวจจำนวนสัตว์รอบจุดเกิดโรค ๒. ทำแผนที่แสดงเส้นทางและจำนวนที่อยู่ของสัตว์รอบจุดเกิดโรค ๓. จัดหาวัคซีนตามจำนวนความต้องการ ๔. ทำการฉีดวัคซีนและ Booster อีก ๑ ครั้ง (ห่างจากครั้งแรกไม่น้อยกว่า ๑๔ วัน)</p>
<p>๓.๓.๕ กลุ่มงานประชาสัมพันธ์</p>		<p>ปศอ.ห้องที่</p>	<p>จนกว่าโรคจะสงบ</p>	<p>๑. ติดต่อหน่วยงาน</p>

ลำดับ	วิธีการดำเนินการ	ผู้รับผิดชอบ	ระยะเวลา	การปฏิบัติ
		<p>หน.กลุ่มงาน พัฒนา สุขภาพสัตว์</p>		<p>ด้านประชาสัมพันธ์ เช่น ประชาสัมพันธ์ จังหวัด.หนังสือพิมพ์ ท้องถิ่น เพื่อให้ ประชาชนเข้าใจ ๒. แจ้งข่าวรายงาน ภาวะโรคให้หน่วย งานที่เกี่ยวข้อง ทราบ</p>
๔	<p>กรณีที่ไม่สามารถควบคุมโรคใน พื้นที่ได้จาก</p> <p>๑. สัตว์ป่วยจำนวนมาก</p> <p>๒. การระบาดพื้นที่ภายในจังหวัด</p>	<p>หน.กลุ่มงาน พัฒนา สุขภาพสัตว์</p> <p>หน.กลุ่มงาน พัฒนา สุขภาพสัตว์</p>		<p>๑. ให้รีบรายงาน สำนักสุขศาสตร์ สัตว์และสุขอนามัย ทราบเพื่อขอรับ การสนับสนุนเพิ่ม เติม</p> <p>๒. ประสานงานกับ สำนักควบคุม ป้องกัน และบำบัด โรคสัตว์ ในการ ควบคุมโรค โดย ทันที</p>

๓. ขั้นตอนสำหรับการเฝ้าระวังภายหลังจากเกิดโรคปากและเท้าเปื่อย

วัตถุประสงค์

๑. เพื่อป้องกันโอกาสเสี่ยงในการเกิดโรคขึ้นใหม่
๒. เพื่อป้องกันการแพร่กระจายของโรคได้ทันทีหากมีโรคเกิดขึ้นใหม่

ลำดับ	วิธีการดำเนินการ	ผู้รับผิดชอบ	ระยะเวลา	การปฏิบัติ
๑	การเฝ้าระวัง ณ จุดเกิดโรค ๑.๑ เฝ้าระวังการเกิดโรคใหม่ ๑.๒ ควบคุมและสร้างภูมิให้สัตว์นำเข้าใหม่	เจ้าพนักงาน สัตวบาล/ ปศต. ปศุสัตว์ อำเภอท้องที่	๑ เดือน หลังโรคสงบ	๑. คอยเฝ้าระวัง สังเกตอาการของ สัตว์ที่จะเกิดโรค ขึ้นใหม่ ๒. คอยควบคุมมิ ให้สัตว์ที่เพิ่งหาย จากโรคออกจาก พื้นที่ สัตว์ใหม่ต้องทำ วัคซีนและกักไว้ ๑๐ วันก่อนเข้าร่วมฝูง
๒	เฝ้าระวัง โดยการสำรวจรอบจุดเกิด โรค	หน.กลุ่มงาน พัฒนา สุขภาพสัตว์	๑ เดือนหลังโรค สงบ	ตรวจสอบและเฝ้า ระวังภาวะระบาด วิทยาโดยรอบจุด เป็นโรค โดยจัดเจ้า หน้าที่ออกตรวจ สอบในรัศมี ๑๐ กม. รอบจุดเกิดโรค

บรรณานุกรม

กองควบคุมโรคระบาด กรมปศุสัตว์ ๒๕๔๒ พระราชบัญญัติโรคระบาดสัตว์ พ.ศ. ๒๕๔๕ แก้ไขเพิ่มเติม
พ.ศ.๒๕๔๒

กองควบคุมโรคระบาด กรมปศุสัตว์ มิถุนายน ๒๕๔๒ คู่มือการเตรียมความพร้อมในการควบคุมโรคปาก
และเท้าเปื่อย (Contingency plan for Foot and Mouth Disease)