

รายงานการประชุมข้าราชการ สังกัดสำนักงานปศุสัตว์จังหวัดฉะเชิงเทรา
ครั้งที่ ๓/๒๕๖๗ วันที่ ๒๖ มีนาคม ๒๕๖๗
ณ สำนักงานปศุสัตว์จังหวัดฉะเชิงเทรา

ผู้มาประชุม

- | | |
|---------------------------------|--|
| ๑. นายณรงค์ ม่วงไหมทอง | ปศุสัตว์จังหวัดฉะเชิงเทรา ประธาน |
| ๒. นางสาวณัฐชา ริยะกุล | หัวหน้ากลุ่มยุทธศาสตร์ฯ |
| ๓. นางสาวลักขณา นิภาวงศ์ | หัวหน้าฝ่ายบริหารทั่วไป |
| ๔. นายศิริยานนท์ ดอกผึ้ง | หัวหน้ากลุ่มส่งเสริมและพัฒนาการปศุสัตว์ |
| ๕. นางสาวฉัตรสุดา ชุมเกษียร | หัวหน้ากลุ่มพัฒนาสุขภาพสัตว์ |
| ๖. นางสาวยุพาพร นักบุญ | หัวหน้ากลุ่มพัฒนาคุณภาพสินค้าปศุสัตว์ |
| ๗. นายสุพจน์ พวงศรี | ปศุสัตว์อำเภอเมืองฉะเชิงเทรา |
| | /รก.ปศุสัตว์อำเภอราชสาสน์ |
| ๘. นายนพปฎล สุวรรณมาโจ | ปศุสัตว์อำเภอบางปะกง |
| | /รก.ปศุสัตว์อำเภอบางน้ำเปรี้ยว |
| ๙. นายแก่นรัฐณพัฒน์ ดอกสันเทียะ | ปศุสัตว์อำเภอบ้านโพธิ์ |
| | /รก.ปศุสัตว์อำเภอคลองเขื่อน |
| ๑๐. นางสาวอินทุกานต์ พลมณี | รก.ปศุสัตว์อำเภอพนมสารคาม |
| ๑๑. นายกมล ยกย่อ | ปศุสัตว์อำเภอสนามชัยเขต |
| ๑๒. นายกฤษณะ เกาะแก้ว | ปศุสัตว์อำเภอท่าตะเกียบ |
| ๑๓. นายสุรัตน์ อุรัมย์ภรณ์ | ปศุสัตว์อำเภอบางคล้า |
| | /รก.ปศุสัตว์อำเภอแปลงยาว |
| ๑๔. นางสาวกัญญา มากมน | (แทน) หัวหน้างานปศุสัตว์ ศูนย์ศึกษา
การพัฒนาเขานินช้อนฯ |
| ๑๕. นายธนาพิชญ์ ธรรมธิ | รก.หัวหน้าด่านกักกันสัตว์ฉะเชิงเทรา |

ผู้ไม่มาประชุม (เนื่องจากติดราชการ/ติดภารกิจ)

ผู้เข้าร่วมประชุม

- | | |
|----------------------------------|-----------------------------|
| ๑. นายวิรัตน์ มาโนชยวงศ์ | เจ้าพนักงานสัตวบาล |
| ๒. นางสาวจตุรพร เจียดำรงค์ | นักวิชาการสัตวบาลปฏิบัติการ |
| ๓. นางสาวพิชามณูชี่ เสียงเพราะดี | นายสัตวแพทย์ปฏิบัติการ |

เริ่มประชุมเวลา ๐๙.๓๐ น.

/วาระก่อนประชุม ...

วาระก่อนประชุม

ไม่มี

มติที่ประชุม :-

พิธีการก่อนเข้าสู่ระเบียบวาระการประชุม

๑. จุดธูปเทียนบูชาพระรัตนตรัย

๒. น้อมนำพระราชดำรัสของพระบาทสมเด็จพระเจ้าอยู่หัว

“การรู้จักประมาณตน ทำให้คนเรารู้จักใช้ความรู้ความสามารถ ที่มีอยู่ได้พอเหมาะพอดีกับงาน และได้ประโยชน์สูงสุดเต็มตามประสิทธิภาพ ทั้งยังทำให้รู้จักขวนขวายศึกษาหาความรู้ เพิ่มพูนประสบการณ์อยู่เสมอ เพื่อปรับปรุงส่งเสริมศักยภาพในตนเองให้ยิ่งสูงขึ้น ผู้รู้จักประมาณตน จึงสามารถทำงาน ทำงาน ได้ผลดีกว่าคนอื่น ผู้ที่แม้จะมีความรู้ความสามารถมากกว่า แต่ไม่รู้จักประมาณตน”

พระบรมราชาโชวาท ในพิธีพระราชทานปริญญาบัตรของจุฬาลงกรณ์มหาวิทยาลัย
ณ จุฬาลงกรณ์มหาวิทยาลัย วันศุกร์ที่ ๑๗ กรกฎาคม พ.ศ.๒๕๔๑

ระเบียบวาระที่ ๑ เรื่องที่ประธานแจ้งให้ที่ประชุมทราบ

เรื่องแจ้งจากปศุสัตว์จังหวัด

๑.๑ ข้าราชการย้ายมาดำรงตำแหน่งใหม่

๑) นางสาวณัฐชา ริยะกุล

ตำแหน่ง หัวหน้ากลุ่ม (เจ้าพนักงานสัตวบาล
อาวุโส) กลุ่มยุทธศาสตร์และสารสนเทศการปศุสัตว์
สำนักงานปศุสัตว์พื้นที่กรุงเทพมหานคร

ตำแหน่งใหม่ หัวหน้ากลุ่ม (เจ้าพนักงานสัตวบาล
อาวุโส) กลุ่มยุทธศาสตร์และสารสนเทศการปศุสัตว์
สำนักงานปศุสัตว์จังหวัดฉะเชิงเทรา

๑.๒ ข้าราชการย้ายไปดำรงตำแหน่งใหม่

๑) นายแก่นรัฐณัฐพัฒน์ ดอกสันเทียะ

ตำแหน่ง ปศุสัตว์อำเภอ (สัตวแพทย์อาวุโส)
สำนักงานปศุสัตว์อำเภอบ้านโพธิ์
จังหวัดฉะเชิงเทรา

ย้ายไปดำรงตำแหน่ง หัวหน้าด่าน (สัตวแพทย์
อาวุโส) ด่านกักกันสัตว์ฉะเชิงเทรา

๑.๓ งานวันมะม่วงและของดีเมืองแปดริ้ว ครั้งที่ ๕๓ ประจำปี ๒๕๖๗ ระหว่างวันที่
๒๙ มีนาคม - ๗ เมษายน ๒๕๖๗ ณ โรงเรียนวัดโสธรวรารามวรวิหาร อ.เมืองฉะเชิงเทรา จ.ฉะเชิงเทรา พิธีเปิด
งานวันที่ ๒๙ มีนาคม ๒๕๖๗ เวลา ๑๗.๐๐ น. *การแต่งกายชุดผ้าไทยโทนสีเหลือง*

๑.๔ การประกวดไข่ไก่ รับประทานผลผลิต วันที่ ๒๙ มีนาคม ๒๕๖๗ เวลา ๐๘.๐๐ - ๑๐.๓๐ น.
ณ สถานที่จัดประกวดไข่ไก่ โรงเรียนวัดโสธรวรารามวรวิหาร อ.เมืองฉะเชิงเทรา จ.ฉะเชิงเทรา

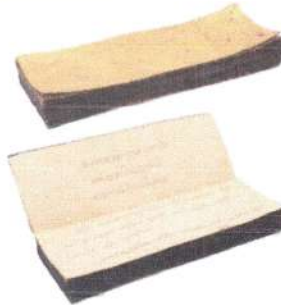
/๑.๕ ประชาสัมพันธ์ ...

๑.๕ ประชาสัมพันธ์แนวทางการขับเคลื่อนขยายผลการศึกษาเรียนรู้เกี่ยวกับประวัติศาสตร์ชาติไทย ด้วยกระทรวงมหาดไทย ได้มอบหนังสือประวัติศาสตร์ชาติไทย ฉบับสมบูรณ์ ปี ๒๕๖๔ และคู่มือปฏิบัติงานขับเคลื่อนขยายผลการศึกษาเรียนรู้เกี่ยวกับประวัติศาสตร์ชาติไทย เพื่อให้ทุกจังหวัดใช้เป็นแนวทางในการเผยแพร่ ให้แก่ข้าราชการ บุคลากรของส่วนราชการในจังหวัดได้เรียนรู้ เพื่อสร้างความภาคภูมิใจ และสำนึกความเป็นไทยพร้อมขยายผลการดำเนินงานที่มุ่งเน้นกระตุ้นให้เยาวชน และประชาชนผู้มีความสนใจ ได้เกิดความรักชาติ รักแผ่นดินเกิดของตนเอง ตลอดจนการสร้างค่านิยมในการปลูกฝังความกตัญญูทวดเวที่ต่อบรรพบุรุษของชาติไทย ทั้งนี้สามารถดาวน์โหลดสารคดีเฉลิมพระเกียรติฯ ได้ทาง <https://moi.go.th/moi/> หัวข้อ “สารคดีเฉลิมพระเกียรติราชวงศ์จักรี”



รูปงามบุญฉบับชาตอม

รูปงามบุญฉบับชาตอม ๒๕๖๕ ฉบับล่าสุด เป็น ชุดของสารบัญชารักชาติ สืบค้นจากเว็บไซต์ รูปงามบุญฉบับชาตอม ๒๕๖๕ ฉบับล่าสุด มีเนื้อหาสาระเกี่ยวกับประวัติศาสตร์ชาติไทย และเรื่องราวของพระมหากษัตริย์ไทย ตั้งแต่รัชกาลที่ ๑ ถึงรัชกาลที่ ๑๐ ซึ่งสามารถดาวน์โหลดได้ที่ <https://moi.go.th/moi/>



รูปงามบุญฉบับชาตอมฉบับล่าสุด เป็นรูปงามฉบับชาตอม ๒๕๖๕ ฉบับล่าสุด มีเนื้อหาสาระเกี่ยวกับประวัติศาสตร์ชาติไทย และเรื่องราวของพระมหากษัตริย์ไทย ตั้งแต่รัชกาลที่ ๑ ถึงรัชกาลที่ ๑๐ ซึ่งสามารถดาวน์โหลดได้ที่ <https://moi.go.th/moi/>

(รูปงามฉบับชาตอม ๒๕๖๕)

๑.๖ ขอความร่วมมือใช้ลายผ้าไทยลายพระราชทาน จำนวน ๔ ลาย เนื่องจากคณะรัฐมนตรีมีมติในที่ประชุมเมื่อวันที่ ๒๗ กุมภาพันธ์ ๒๕๖๗ โดยนายกรัฐมนตรีนเรนทรวิจิตร เนื่องในโอกาสปีมหามงคล ครบ ๖ รอบ ของพระบาทสมเด็จพระเจ้าอยู่หัว ในวันที่ ๒๘ กรกฎาคม ๒๕๖๗ ซึ่งสมเด็จพระเจ้าลูกเธอ เจ้าฟ้าสิริวัณณวรี นารีรัตนราชกัญญา ทรงออกแบบลายผ้าพระราชทาน จำนวน ๔ ลาย ๑) ลายผ้าวชิรภักดี ๒) ลายขอเจ้าฟ้าสิริวัณณวรีฯ ๓) ลายหัวใจ ซึ่งรวมอยู่ในลายผ้าพระราชทาน ประจำปี ๒๕๖๗ ๔) ลายสิริวชิราภรณ์ จึงขอความร่วมมือให้คณะรัฐมนตรี หน่วยงานของรัฐ ประชาชนทุกภาคส่วน ใช้ผ้าลายไทยพระราชทานดังกล่าว ในการแต่งกายในวาระและโอกาสต่างๆ ตามความเหมาะสม เพื่อส่งเสริมการใช้ลายผ้าทั้ง ๔ ลาย ให้เผยแพร่โดยพร้อมเพรียงกัน จังหวัดฉะเชิงเทราขอความร่วมมือการแต่งกายโดยใช้ผ้าไทย ซึ่งในส่วนของจังหวัดฉะเชิงเทรา กำหนดให้ข้าราชการ และบุคลากรในสังกัดแต่งกาย ดังนี้

วันจันทร์ แต่งกาย : เสื้อผ้าไทยสีเหลืองประดับเข็มที่ระลึกพระราชพิธีมหามงคลเฉลิมพระชนมพรรษา ๖ รอบ ๒๘ กรกฎาคม ๒๕๖๗ หรือประดับตราสัญลักษณ์งานเฉลิมพระเกียรติฯ (กรณีไม่มีเข็มที่ระลึกพระราชพิธีฯ หรือตราสัญลักษณ์งานเฉลิมพระเกียรติฯ ให้แต่งกายด้วยเสื้อผ้าไทยสีเหลือง) หรือเสื้อสีเหลืองที่มีตราสัญลักษณ์งานเฉลิมพระเกียรติฯ

วันอังคาร แต่งกาย : เครื่องแบบภาคีคอปับแขนยาว/เครื่องแบบราชการตามสังกัด

วันพุธ แต่งกาย : เสื้อ To be number one /ชุดกีฬา

วันพฤหัสบดี แต่งกาย : ผ้าไทยลายพระราชทาน ๑) ลายขอเจ้าฟ้าสิริวัฒนภักดิ์ ๒) ผ้าบาติกลายพระราชทาน (ปาเต๊ะร่วมใจเทิดไท้เจ้าหญิง, ท้องทะเลไทย, ป่าแดนใต้) ๓) ลายขิดนารีรัตนราชกัญญา ๔) ลายดอกกรักราชกัญญา

วันศุกร์ แต่งกาย : ชุดผ้าไทยประจำจังหวัดฉะเชิงเทรา (สีด่อน)

๑.๗ สืบเนื่องจากการประชุมที่ท่านอธิบดีกรมปศุสัตว์ เป็นประธานในที่ประชุม และมีข้อสั่งการทางไลน์กลุ่มผู้บริหาร ข้อสั่งการในไลน์กลุ่มถือเป็นข้อสั่งการที่ถูกต้องตามระเบียบราชการ ท่านกำหนดว่าถ้ามีข้อสั่งการในไลน์กลุ่มข้อสั่งการให้หัวหน้าส่วนราชการตอบรับในไลน์กลุ่ม รับทราบภายใน ๖ ชั่วโมง ถือว่าเป็นเรื่องที่ดี ปัจจุบันการใช้ไลน์ของคนไทยถือว่าเป็นเรื่องปกติ

มติที่ประชุม : รับทราบ

เรื่องแจ้งจากจังหวัด

ไม่มี เนื่องจากจังหวัดฉะเชิงเทรา จัดการประชุมหัวหน้าส่วนราชการ ในวันที่

๒๘ มีนาคม ๒๕๖๗

มติที่ประชุม : รับทราบ

ระเบียบวาระที่ ๒ เรื่อง รับรองรายงานการประชุมครั้งที่ ๒/๒๕๖๗ วันที่ ๒๒ กุมภาพันธ์ ๒๕๖๗

ประธาน - รายงานการประชุมดังกล่าว ได้แจ้งให้ที่ประชุมทราบแล้วทางเว็บไซต์
www.pvlo-ccs.dld.go.th/th/รายงานการประชุมประจำเดือน

มติที่ประชุม : รับรองรายงานประชุม

ระเบียบวาระที่ ๓ เรื่องเพื่อทราบและติดตามผลการดำเนินงาน

๓.๑ ด่านกักกันสัตว์ฉะเชิงเทรา

ไม่มี

มติที่ประชุม :-

๓.๒ กลุ่มพัฒนาสุขภาพสัตว์

๑. ผลการดำเนินงานเดือนมีนาคม ๒๕๖๗ และการลงข้อมูลในระบบ

e-Operation

ขอให้ปศุสัตว์อำเภอลงข้อมูล e-Operation ภายในวันที่ ๒๖ มีนาคม ๒๕๖๗ ให้ได้ร้อยละ ๕๐ ของกิจกรรมที่ดำเนินการไปแล้ว

๒. เตือนภัยโรคระบาดสัตว์

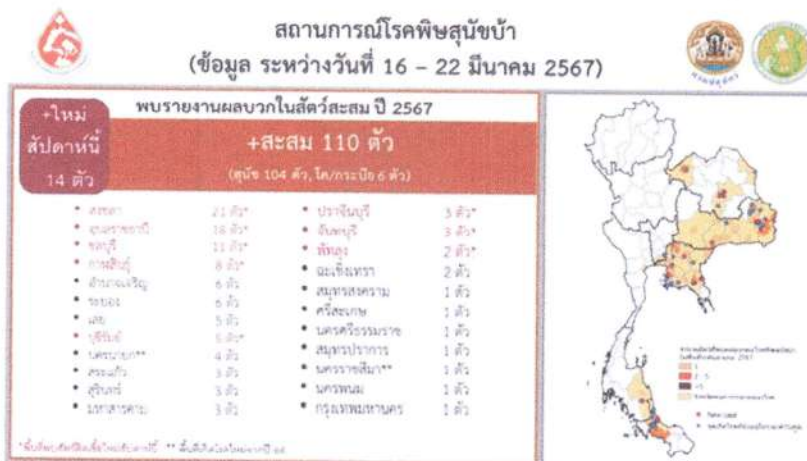
๒.๑ สถานการณ์โรคไข้หวัดนก

รายงานสถานการณ์สัตว์ปีกทั่วโลก

<https://drive.google.com/drive/folders/1WkINvPGp1r4b2JENC3PFIdYkdAsYXPn7>

๒.๒ สถานการณ์โรคพิษสุนัขบ้า

จำนวนตัวอย่างที่พบผลบวกต่อโรคพิษสุนัขบ้า (ตัวอย่าง)			
ปี พ.ศ.๒๕๖๖		ปี พ.ศ.๒๕๖๗ (๒๓ กุมภาพันธ์ ๒๕๖๗)	
อ.เมืองฉะเชิงเทรา	๘	อ.เมืองฉะเชิงเทรา	๑
อ.บางปะกง	๓	อ.บ้านโพธิ์	๑
อ.บางคล้า	๒	อ.บางคล้า	๑
อ.บ้านโพธิ์	๕		
อ.พนมสารคาม	๔		
อ.ราชสาส์น	๒		
อ.บางน้ำเปรี้ยว	๑		
รวม	๒๕	รวม	๓



๔. การเตรียมความพร้อมป้องกัน และแก้ปัญหาไข้หวัดนกและโรคระบาดสัตว์ปีก เดือนเมษายน ๒๕๖๗ การเฝ้าระวังและควบคุมโรคในสัตว์ปีก

สามารถอ่านรายละเอียดโครงการต่างๆเพิ่มเติมได้ที่ <http://sites.google.com/site/birdflu406/> หัวข้อหนังสือเวียน

๔.๑ การเก็บตัวอย่างตามแผนการเฝ้าระวังโรคไข้หวัดนกเชิงรุก - เชิงรับ
ประจำปีงบประมาณ ๒๕๖๗ (ตัวชี้วัด)**

จำนวนซากที่ต้องเก็บในการเฝ้าระวังเชิงรับ

- สัตว์ปีกหลังบ้าน รายละเอียด ๒ ตัว

- สัตว์ปีก กช./GFM/GAP อย่างน้อย ๕ ตัว (ถ้ามีซากไม่ถึง ๕ ตัว ให้เก็บ

swab ร่วมด้วย)

จำนวนซากที่ต้องเก็บในการเฝ้าระวังเชิงรุก ตำบลละ ๑ บ้าน บ้านละ ๑ ตัว

เดือน	การเฝ้าระวังเชิงรับ (เอกสารครบชุด**)	การเฝ้าระวังเชิงรุก (รท.1.ใบนำส่งตัวอย่าง)		
	สัตว์ปีกหลังบ้าน (1 ราย รายละเอียด 2 ตัว) สัตว์ปีก กช./GFM/GAP (อย่างน้อย 5 ตัว/ราย)	สัตว์ปีกพื้นเมืองพื้นที่เสี่ยง (ตำบลละ 1 บ้าน บ้านละ 1 ตัว)	นกอพยพ (1 ตัว)	เปิดโล่ง ฝูงละ 1 ตัว
เมษายน 67	อ.คลองเขื่อน อ.สนามชัยเขต อ.ท่าตะโก	อ.เมือง (ต.บางพระ) อ.เมือง (ต.คลองขลุง) อ.เมือง (ต.คลองหลวงพ่าง) อ.บางน้ำเปรี้ยว (ต.ดอนฉิมพลี) อ.บางน้ำเปรี้ยว (ต.ศาลาแดง) อ.บางน้ำเปรี้ยว (ต.โพธิ์อากาศ) อ.พนมสารคาม (ต.บ้านช่อง) อ.พนมสารคาม (ต.ท่าถ่าน) อ.แปลงยาว (ต.วังเย็น)	อ.สนามชัยเขต	อ.พนมสารคาม 1 ฝูง อ.บางน้ำเปรี้ยว 1 ฝูง อ.เมือง 1 ฝูง

เอกสารครบชุด ได้แก่ บันทึกรับแจ้ง, เอกสารรท.1 , แบบสอบสวนโรค (ฉบับปรับปรุงปี64) , ใบนำส่งตัวอย่าง ,
ใบสทศ.1 จำนวน 4 ฉบับ (4ใบ) และ บันทึกส่งกลับ **

การเฝ้าระวังเชิงรับ เน้นสัตว์ปีกป่วยตายอาการเข้าข่ายตามนิยามโรคไข้หวัดนก (นิยามใหม่ ปี 2566)

-กรณีเป็นสัตว์ปีกเลี้ยงหลังบ้าน เก็บตัวอย่าง 2 ตัว

- กรณีเลี้ยงในระบบฟาร์ม (กช.4, GFM, GAP) เก็บซากอย่างน้อย 5 ตัว

การเฝ้าระวังเชิงรุก เน้นสัตว์ปีกอ่อนแอ แคร่แกเร็น ไม่แข็งแรง หรือตายไม่เข้าตามนิยามโรคไข้หวัดนก

เก็บตัวอย่างไก่พื้นเมืองหลังบ้าน ในตำบลเสี่ยง 1 ราย/ตำบล รายละเอียด 1 ตัว

ส่งตัวอย่าง วันอังคารที่ ๒ เมษายน ๒๕๖๗

๔.๒ เก็บตัวอย่างตามแผนเฝ้าระวังโรคไข้หวัดนกของประเทศไทย
(National Avian Influenza Surveillance Plan)

เก็บตัวอย่าง oropharyngeal swab ฟาร์มมาตรฐานไก่ไข่ (เก็บพร้อม
โครงการ X-ray ไก่ไข่)

๔.๓ โครงการเฝ้าระวังโรคไข้หวัดนกในไก่ไข่เชิงรุกแบบบูรณาการของ
ประเทศไทย (X-ray ไก่ไข่)

เก็บตัวอย่าง oropharyngeal swab ฟาร์มมาตรฐานและฟาร์ม GFM
ไก่ไข่

๔.๔ กิจกรรมเฝ้าระวังเชื้อแซลโมเนลลาในฟาร์มที่ได้รับการรับรองการปฏิบัติทางการเกษตรที่ดีสำหรับฟาร์มสัตว์ปีก ปีงบประมาณ ๒๕๖๗

เก็บตัวอย่างมูลสัตว์ปีก ฟาร์มมาตรฐานสัตว์ปีกไข่

๔.๕ โครงการรณรงค์ทำความสะอาดและทำลายเชื้อโรคในหัวตอกในพื้นที่เสี่ยง ครั้งที่ ๓/๒๕๖๗

ดำเนินการพ่นน้ำยาฆ่าเชื้อโรคในพื้นที่เสี่ยง ระยะเวลาดำเนินการ ๑-๓๐ เมษายน ๒๕๖๗

แผนการส่งตัวอย่างประจำเดือนเมษายน ๒๕๖๗

แผนการส่งตัวอย่าง เดือนเมษายน 2567				
ลำดับที่	อำเภอ	ชนิดการตรวจ		
		มูลไก่ไข่ (Salmonella)	swab คอ ไก่ไข่ (ตามรอบ+X-ray ไก่ไข่)	ซากสัตว์ปีก (เชิงรุก-เชิงรับ)
1	เมืองฉะเชิงเทรา	จ. 22 เม.ย. 67		อ. 2 เม.ย. 67
2	บางคล้า	จ. 22 เม.ย. 67		
3	บางน้ำเปรี้ยว	ท. 24 เม.ย. 67		อ. 2 เม.ย. 67
4	บางปะกง	จ. 22 เม.ย. 67		
5	บ้านโพธิ์	ท. 24 เม.ย. 67		
6	พนมสารคาม	ท. 24 เม.ย. 67		อ. 2 เม.ย. 67
7	ราชสาส์น	จ. 22 เม.ย. 67		
8	สนามชัยเขต	อ. 2 เม.ย. 67		อ. 2 เม.ย. 67
9	แปลงยาว	จ. 22 เม.ย. 67		อ. 2 เม.ย. 67
10	ท่าตะเกียบ			อ. 2 เม.ย. 67
11	คลองเขื่อน			อ. 2 เม.ย. 67

* ทุกอำเภอต้องนำตัวอย่างมาส่งภายในวันที่กำหนด หากส่งผิดวัน ตัวอย่างอาจเสียหายและต้องเก็บซ้ำใหม่

๕. Lumpy Skin Disease (LSD)

โครงการศึกษาระดับภูมิภาคัมกันของโรคลัมปี สกิน ปี ๒๕๖๗

แผนการเก็บตัวอย่าง				
โครงการศึกษาระดับภูมิภาคัมกันของโรคลัมปี สกิน ปี ๒๕๖๗				
ดำเนินการ ๑ เมษายน - ๑๕ พฤษภาคม ๒๕๖๗ (โคนม-โคเนื้อ-กระบือ)				
สำนักงานปศุสัตว์จังหวัดฉะเชิงเทรา				
ที่	อำเภอ	โคนม(ตัว)	โคเนื้อ(ตัว)	กระบือ(ตัว)
๑	เมืองฉะเชิงเทรา	๕		
๒	บางคล้า		๔	
๓	บางน้ำเปรี้ยว	๕		
๔	บางปะกง			
๕	บ้านโพธิ์		๔	
๖	พนมสารคาม		๔	
๗	ราชสาส์น		๔	
๘	สนามชัยเขต		๔	
๙	แปลงยาว			๕
๑๐	ท่าตะเกียบ			๕
๑๑	คลองเขื่อน			

หมายเหตุ

๑. เจ้าหน้าที่ระดับอำเภอ ดำเนินการสุ่มเก็บอำเภอละ ๑ ราย(ต่อชนิดสัตว์) และเป็นฝูงสัตว์ที่ได้รับวัคซีนป้องกัน โรคล้มปี่ สกิน มาก่อน
๒. สุ่มเก็บตัวอย่างในโคนมและกระบือฝูงละ ๕ ตัว และโคเนื้อฝูงละ ๔ ตัว
๓. การเก็บตัวอย่างส่ง กลุ่มพัฒนาสุขภาพสัตว์
 - ๓.๑ กรณีส่งเป็นตัวอย่างเลือด ให้ส่งไม่เกิน ๒๔ ชั่วโมงนับแต่การเจาะเลือด ปริมาณ ๖-๘ ซีซี ต่อหลอด และไม่รับตัวอย่างหลัง เวลา ๑๕.๐๐ น. ของวันศุกร์ หรือวันก่อนวันหยุดราชการ
 - ๓.๒ กรณีส่งเป็นตัวอย่างซีรัม ให้แช่แข็งทันทีหลังจากแยกซีรัม โดยต้องไม่มีเม็ดเลือดแดงปนมาด้วย ปริมาณไม่ต่ำกว่า ๓ ซีซี โดยสามารถส่งได้ทุกวันทำการ
 - ๓.๓ หากมีความประสงค์จะส่งหลังเวลาราชการ โปรดประสานล่วงหน้า
๔. การระบุหลอดเลือดหรือหลอดซีรัม ให้ระบุเป็นเลขลำดับให้ตรงกับแบบบันทึกประวัติสัตว์
๕. การบันทึกข้อมูลในแบบประวัติสัตว์ ให้กรอกข้อมูลให้ครบถ้วน โดยเฉพาะฟักัดฟาร์ม ยกเว้นเลขที่ซีรัมทางกลุ่มพัฒนาสุขภาพสัตว์จะดำเนินการระบุเอง

๖. African Swine Fever (ASF)

๖.๑ การเก็บตัวอย่าง Surface Swab จากโรงฆ่าสุกร ประจำเดือนเมษายน ๒๕๖๗ ให้เก็บตัวอย่างส่งวันอังคารที่ ๒ เมษายน ๒๕๖๗

๗. African Horse Sickness (AHS)

ไม่มี

๘. กิจกรรมป้องกันและเฝ้าระวังโรคระบาด

๘.๑ กิจกรรมสำรวจความชุกโรค布鲁เซลลาในแพะแกะ ประจำปีงบประมาณ

พ.ศ. ๒๕๖๗

แผนการเก็บตัวอย่าง กิจกรรมสำรวจความชุกโรค布鲁เซลลาในแพะ-แกะ ปีงบประมาณ พ.ศ. ๒๕๖๗ ดำเนินการ ๑ เมษายน - ๓๐ พฤษภาคม ๒๕๖๗ (แพะ-แกะ) สำนักงานปศุสัตว์จังหวัดฉะเชิงเทรา			
ที่	อำเภอ	แพะ(ฝูง)	แกะ(ฝูง)
๑	เมืองฉะเชิงเทรา		๑
๒	บางคล้า	๑	
๓	บางน้ำเปรี้ยว	๓	๑๑
๔	บางปะกง		
๕	บ้านโพธิ์		
๖	พนมสารคาม		๑
๗	ราชสาส์น		
๘	สนามชัยเขต	๒	๑
๙	แปลงยาว		
๑๐	ราชฉะเชิงเทรา	๑	๑
๑๑	คลองเขื่อน		
	รวม	๗	๑๕

หมายเหตุ

๑. เจ้าหน้าที่ระดับอำเภอ ดำเนินการตามรายชื่อที่กรมปศุสัตว์กำหนด โดยเก็บตัวอย่างในทุกตัวที่อายุ ๖ เดือนขึ้นไป
๒. กรณีเกษตรกรเลิกเลี้ยง ให้เปลี่ยนเป็นฝูงใกล้เคียง และทำหนังสือแจ้งปศุสัตว์จังหวัดทราบด้วย
๓. การเก็บตัวอย่างส่ง กลุ่มพัฒนาสุขภาพสัตว์
 - ๓.๑ กรณีส่งเป็นตัวอย่างเลือด ให้ส่งไม่เกิน ๒๔ ชั่วโมงนับแต่การเจาะเลือด ปริมาณ ๖-๘ ซีซี ต่อหลอด และไม่รับตัวอย่างหลัง เวลา ๑๕.๐๐ น. ของวันศุกร์ หรือวันก่อนวันหยุดราชการ
 - ๓.๒ กรณีส่งเป็นตัวอย่างซีรัม ให้แช่แข็งทันทีหลังจากแยกซีรัม โดยต้องไม่มีเม็ดเลือดแดงปนมาด้วย ปริมาณไม่ต่ำกว่า ๓ ซีซี โดยสามารถส่งได้ทุกวันทำการ
 - ๓.๓ หากมีความประสงค์จะส่งหลังเวลาราชการ โปรดประสานล่วงหน้า
๔. การระบุหลอดเลือดหรือหลอดซีรัม ให้ระบุเป็นเลขลำดับให้ตรงกับแบบบันทึกประวัติสัตว์
๕. การบันทึกข้อมูลในแบบประวัติสัตว์ ให้กรอกข้อมูลให้ครบถ้วน โดยเฉพาะฟักัดฟาร์ม ยกเว้นเลขที่ซีรัมทางกลุ่มพัฒนาสุขภาพสัตว์ จะดำเนินการระบุเอง

๘.๒ กิจกรรมสำรวจความชุกโรค布鲁เซลลาในโคเนื้อ กระบือ

ประจำปีงบประมาณ พ.ศ. ๒๕๖๗

แผนการเก็บตัวอย่าง กิจกรรมสำรวจความชุกโรค布鲁เซลลาในโคเนื้อและกระบือ ปีงบประมาณ พ.ศ. ๒๕๖๗ ดำเนินการ ๑ เมษายน - ๑๕ พฤษภาคม ๒๕๖๗ (โคเนื้อ-กระบือ) สำนักงานปศุสัตว์จังหวัดฉะเชิงเทรา					
ที่	อำเภอ	โคเนื้อ		กระบือ	
		ฝูง	ตัว	ฝูง	ตัว
๑	เมืองฉะเชิงเทรา				
๒	บางคล้า	๑	๑๐		
๓	บางน้ำเปรี้ยว				
๔	บางปะกง				
๕	บ้านโพธิ์	๑	๑๐		
๖	พนมสารคาม	๑	๑๐		
๗	ราชสาส์น	๑	๑๐		
๘	สนามชัยเขต	๑	๑๐		
๙	แปลงยาว			๑	๑๐
๑๐	ท่าตะโก			๑	๑๐
๑๑	คลองเขื่อน				
	รวม	๕	๕๐	๕	๕๐

หมายเหตุ

๑. เจ้าหน้าที่ระดับอำเภอ ดำเนินการสุ่มเก็บอำเภอละ ๑ ราย (ต่อชนิดสัตว์) โดยเลือกจากรายที่มีสัตว์ตั้งแต่ ๑๐ ตัวขึ้นไป

๒. สุ่มเก็บตัวอย่างฝูงละ ๑๐ ตัว

๓. การเก็บตัวอย่างส่ง กลุ่มพัฒนาสุขภาพสัตว์

๓.๑ กรณีส่งเป็นตัวอย่างเลือด ให้ส่งไม่เกิน ๒๔ ชั่วโมงนับแต่การเจาะเลือด ปริมาณ ๖-๘ ซีซี ต่อหลอด และไม่รับตัวอย่างหลัง เวลา ๑๕.๐๐ น. ของวันศุกร์ หรือวันก่อนวันหยุดราชการ

๓.๒ กรณีส่งเป็นตัวอย่างซีรัม ให้แช่แข็งทันทีหลังจากแยกซีรัม โดยต้องไม่มีเม็ดเลือดแดงปนมาด้วย ปริมาณไม่ต่ำกว่า ๓ ซีซี โดยสามารถส่งได้ทุกวันทำการ

๓.๓ หากมีความประสงค์จะส่งหลังเวลาราชการ โปรดประสานล่วงหน้า

๔. การระบุหลอดเลือดหรือหลอดซีรัม ให้ระบุเป็นเลขลำดับให้ตรงกับแบบบันทึกประวัติสัตว์

๕. การบันทึกข้อมูลในแบบประวัติสัตว์ ให้กรอกข้อมูลให้ครบถ้วน โดยเฉพาะพิกัดฟาร์ม ยกเว้นเลขที่ซีรัมทางกลุ่มพัฒนาสุขภาพสัตว์ จะดำเนินการระบุเอง

๘.๓ โครงการเฝ้าระวังโรคพืดาร์ในแพะแกะ ประจำปีงบประมาณ พ.ศ. ๒๕๖๗

พื้นที่เฝ้าระวังโรคพืดาร์ในแพะแกะ ปี 2567 สำนักงานปศุสัตว์เขต 2

ลำดับ	ลำดับสุ่ม	ชื่อ-สกุล	เลขที่	หมู่ที่/หมู่บ้าน	ตำบล	อำเภอ	จังหวัด
1	6792	น.ส. จารุณี ไชยะวัน	2/19	02 - ห้วยทราย	ทับช้าง	สอยดาว	จันทบุรี
2	7214	นาย วีรวัฒน์ หวังเกษม	69/1	08 - สมอเข	คลองนารัง	เมืองฉะเชิงเทรา	ฉะเชิงเทรา

๙. โครงการสัตว์ปลอดโรค คนปลอดภัยจาก โรคพิษสุนัขบ้า

ไม่มี

๑๐. งานด้านสวัสดิภาพสัตว์และสัตว์แพทย์บริการ

ไม่มี

๑๑. งานผสมเทียม

โครงการฟาร์มเครือข่ายผสมเทียมโคเนื้อเพิ่มรายได้ จังหวัดฉะเชิงเทรา มีจำนวน ๒ อำเภอ ๑) อำเภอเมืองฉะเชิงเทรา และ ๒) อำเภอบางน้ำเปรี้ยว ศูนย์วิจัยการผสมเทียมและเทคโนโลยีชีวภาพชลบุรี ได้ประสานงานและในเรื่องการทำรายงานฐานข้อมูลโคเนื้อ โคนม และลงพื้นที่และลงพื้นที่แล้วแต่ยังไม่ได้เข้าไปในฟาร์มเกษตรกร

๑๒. ตัวชี้วัดด้านสุขภาพสัตว์ ประจำปีงบประมาณ ๒๕๖๗

ตัวชี้วัดที่ ๑ : ระดับความสำเร็จในการยกระดับการเลี้ยงสัตว์ ให้มีระบบการป้องกันโรคและการเลี้ยงสัตว์ที่เหมาะสม ขณะนี้ยังไม่ครบตามแผน ขอให้อำเภอส่ง GFM อย่างช้าภายในวันที่ ๒๗ มีนาคม ๒๕๖๗ เนื่องจากต้องลงข้อมูลใน google forms ภายในวันที่ ๒๙ มีนาคม ๒๕๖๗

ตัวชี้วัดที่ ๒ : ระดับความสำเร็จในการป้องกันโรคระบาดในสัตว์ (การฉีดวัคซีนป้องกันโรคในสัตว์)

ตัวชี้วัดที่ ๓ : ระดับความสำเร็จในการเฝ้าระวังโรค ควบคุมโรค และการรายงานโรคปากและเท้าเปื่อย โรคเซโมรายิกเซพติกซีเมีย โรคไขหวัดนก และโรคพิษสุนัขบ้า

๑๓. แผนการปฏิบัติงานประจำเดือนเมษายน ๒๕๖๗

กลุ่มพัฒนาสุขภาพสัตว์ จะจัดทำแผนงานและส่งแผนงานให้ทราบภายหลัง

๑๔. เรื่องอื่นๆ

ไม่มี

มติที่ประชุม : รับทราบ

๓.๓ กลุ่มพัฒนาคุณภาพสินค้าปศุสัตว์

๑. รายงานผลการปฏิบัติงานประจำเดือน มีนาคม ๒๕๖๗

แบบรายงานปฏิบัติงานประจำเดือน/ไตรมาส ประจำปี ๒๕๖๗

วันที่ ๒๕-๓๑ มีนาคม ๒๕๖๗

ลำดับที่	เลขที่โครงการ/ข้อบัญญัติ/ระเบียบ/คำสั่ง	ระยะเวลาปฏิบัติงาน (วัน/สัปดาห์)	หน่วยงาน	มีนาคม	ไตรมาส	ผลงานเบื้องต้น		ร้อยละเบื้องต้น	มีค่าใช้จ่าย	อื่นๆ/หมายเหตุ
						ผลงาน (%)	ผลงาน (บาท)			
1	โครงการส่งเสริมสุขภาพสัตว์	๓.๑๕๓-๓.๑๕๔		3	ทำเป็น		๙	๒๓๓		
	- ตรวจสุขภาพสัตว์สุขภาพสัตว์			๑๐๐	ทำเป็น	๔๐	๑๒	๒๐๓	๗	
	- ตรวจสุขภาพสัตว์สุขภาพสัตว์			๑๐๐	ทำเป็น	๙	๑๕	๗๖	๒๔	
	- ตรวจสุขภาพสัตว์สุขภาพสัตว์ (ในโค/กระบือ/อูฐ/โค/ควาย)			๙	ทำเป็น					
	- ตรวจสุขภาพสัตว์สุขภาพสัตว์ (ในโค/กระบือ/อูฐ/โค/ควาย)			3	ค.บ.		3	๒๐๐	ได้จุดสุขภาพสัตว์สุขภาพสัตว์ (ในโค/กระบือ/อูฐ/โค/ควาย) ๑๐๐	๑๐๐
	- ตรวจสุขภาพสัตว์สุขภาพสัตว์ (ในโค/กระบือ/อูฐ/โค/ควาย)			๘๘	ค.บ.	1	9	๔๐	๔๐	๑๐๐
	- ตรวจสุขภาพสัตว์สุขภาพสัตว์ (ในโค/กระบือ/อูฐ/โค/ควาย)			๑๐๐	ค.บ.	1,๕๕๒	1,๕๕๒			๑๐๐
	- ตรวจสุขภาพสัตว์สุขภาพสัตว์ (ในโค/กระบือ/อูฐ/โค/ควาย)			๑	ค.บ.	1	0			๑๐๐
2	โครงการส่งเสริมสุขภาพสัตว์สุขภาพสัตว์	๓.๑๕๓-๓.๑๕๔		3	ทำเป็น		3	๒๐.๐		
	- ตรวจสุขภาพสัตว์สุขภาพสัตว์			1	ทำเป็น		๘	๒๐.๐		
3	โครงการส่งเสริมสุขภาพสัตว์สุขภาพสัตว์	๓.๑๕๓-๓.๑๕๔								
	- ตรวจสุขภาพสัตว์สุขภาพสัตว์									
	- ตรวจสุขภาพสัตว์สุขภาพสัตว์			๙	ค.บ.	0	0	0	๗๐	๑๐๐
	- ตรวจสุขภาพสัตว์สุขภาพสัตว์			1	ค.บ.	๕	๒๕	๒๐	๒๐.๐	
	- ตรวจสุขภาพสัตว์สุขภาพสัตว์			๑๗๗	ค.บ.	0	0	๒๔๐	๒๐๐	
	- ตรวจสุขภาพสัตว์สุขภาพสัตว์			๑๒	ค.บ.	0	0	๑๕	๒๐.๐	
	- ตรวจสุขภาพสัตว์สุขภาพสัตว์			๑๒๔	ค.บ.	0	0	๑๒๗	๒๐.๐	
	- ตรวจสุขภาพสัตว์สุขภาพสัตว์			๘๐	ค.บ.	0	0	๔๐	๒๐	
4	โครงการส่งเสริมสุขภาพสัตว์สุขภาพสัตว์	๓.๑๕๓-๓.๑๕๔		๔๐	ค.บ.	๑๕๒	๒๗,๒๐	๒๓๗	๒๓	
	- ตรวจสุขภาพสัตว์สุขภาพสัตว์			๓.๕						
	- ตรวจสุขภาพสัตว์สุขภาพสัตว์			๕๖						
	- ตรวจสุขภาพสัตว์สุขภาพสัตว์			๒๕	ทำเป็น	๒๓	๔๘	๕๒	๒๕	

1. องค์ประกอบป่าฮับ

- มีสวนที่ปลูกพืช และพื้นที่สำหรับเลี้ยง

2. การจัดการป่าฮับ

- มีคู่มือการจัดการป่าฮับที่ชัดเจนและสอดคล้องกับการปฏิบัติจริงในพื้นที่ป่าฮับ
- ให้ช้างได้รับอาหารที่มีคุณภาพปลอดภัย และเหมาะสมสำหรับความต้องการ

3. บุคลากร

- มีการแบ่งหน้าที่และความรับผิดชอบบุคลากรอย่างชัดเจน
- ความชำนาญหรือความรู้ในการเลี้ยงช้างมีความเกี่ยวข้อง
- มีขีดความสามารถสูง

4. สุขภาพช้าง

- มีการตรวจสุขภาพช้างประจำปี อย่างน้อยปีละ 1 ครั้ง
- มีมาตรการเฝ้าระวังและป้องกันโรค

ข้อกำหนดและรายละเอียดที่เกี่ยวข้อง



5. สวัสดิภาพสัตว์

- ดูแลและปฏิบัติต่อช้างให้มีชีวิตความเป็นอยู่ที่ดี สวัสดิภาพสัตว์ 5 ประการ

6. สื่อมวลชน

- กำกับดูแล ชะลอเสียง และน้ำเสียง โดยวิธีที่เหมาะสม

7. การจัดการด้านความปลอดภัย

- มีบุคลากร และป้ายเตือนและมาตรการด้านความปลอดภัย
- ความถี่ในการตรวจสอบพฤติกรรมของช้างเพิ่มขึ้นเมื่อจำเป็น
- มีการจัดการด้านความปลอดภัย

8. การบันทึกข้อมูล

- มีการบันทึกข้อมูลที่สำคัญ
- บันทึกเกี่ยวกับสุขภาพ เป็นเวลาอย่างน้อย 5 ปี

ข้อบ่งชี้

- มีการปฏิบัติตามข้อกำหนดที่เกี่ยวข้อง
- ใช้โปรแกรมที่เกี่ยวข้องร่วมกับช้างที่มีชื่อไทย (Elephas maximus)

นิยาม

ปางช้าง (Elephant Facility) หมายถึง สถานที่ที่ประกอบกิจการให้บริการชมช้างเพื่อการท่องเที่ยว การแสดง หรือการประกอบกิจการอื่นที่เสนอประโยชน์จากช้าง ซึ่งไม่ว่าจะมีการเชื่อมกับเทคโนโลยีคอมพิวเตอร์ในการแสดงผลภาพหรือไม่ก็ตาม

ช้างบ้านเป็นสัตว์ที่อาศัยในหลายด้าน เช่น แรงชาติ วัฒนธรรม ประเพณี และประวัติศาสตร์ นอกจากนี้ยังเป็นสัตว์ที่ช่วยในการเกษตร การขนถ่ายสินค้า การขนถ่ายของหนัก การขนถ่ายวัสดุ การขนถ่ายของเหลว การขนถ่ายของแข็ง การขนถ่ายของเหลว การขนถ่ายของแข็ง การขนถ่ายของเหลว การขนถ่ายของแข็ง

สำนักงานมาตรฐานสินค้าเกษตรและอาหารแห่งชาติ ได้จัดทำมาตรฐานการปฏิบัติที่ดีสำหรับปางช้าง โดยมีวัตถุประสงค์เพื่อให้ช้างมีสุขภาพดี โดยคำนึงถึงการจัดการปางช้าง สิ่งแวดล้อม สุขภาพ ความปลอดภัย และสวัสดิภาพของบุคลากร รวมถึงความปลอดภัยของช้างในการ และไม่เป็นไปตามหลักการจัดการ สวัสดิภาพสัตว์ 5 ประการ ได้แก่

- ความดีและความดีของช้าง
- ความดีของช้างที่ไม่ใช่ช้าง
- ความดีของช้างที่ไม่ใช่ช้าง
- ความดีของช้างที่ไม่ใช่ช้าง
- ความดีของช้างที่ไม่ใช่ช้าง



สำนักงานมาตรฐานสินค้าเกษตรและอาหารแห่งชาติ
80 ถนนพหลโยธิน แขวงจตุจักร
เมืองจตุจักร กรุงเทพฯ 10900
โทรศัพท์ 02 581 2277
โทรสาร 02 581 2277
www.sac.go.th

สำนักงานมาตรฐานสินค้าเกษตรและอาหารแห่งชาติ
มาตรฐานการปฏิบัติที่ดีสำหรับปางช้าง
เลขที่ 6413-2564

หมายเลขโทรศัพท์
02-581-2277



มาตรฐานสินค้าเกษตร
เรื่อง การปฏิบัติที่ดี
สำหรับปางช้าง



๔. ตัวชี้วัดปศุสัตว์ (ด้านมาตรฐานสินค้าปศุสัตว์) ประจำปีงบประมาณ ๒๕๖๗

๕ ตัวชี้วัด ประกอบด้วย ตัวชี้วัดบังคับ (๓) + ตัวชี้วัดบังคับเลือก (๑) +

ตัวชี้วัดเลือก (๑)

ตัวชี้วัดบังคับที่ ๑ : การพัฒนาโรงฆ่าสัตว์ให้ได้มาตรฐาน

ตัวชี้วัดบังคับที่ ๒ : การรับรองสถานที่จำหน่ายเนื้อสัตว์โครงการเนื้อสัตว์

ปลอดภัย ใส่ใจผู้บริโภค (ปศุสัตว์ OK)

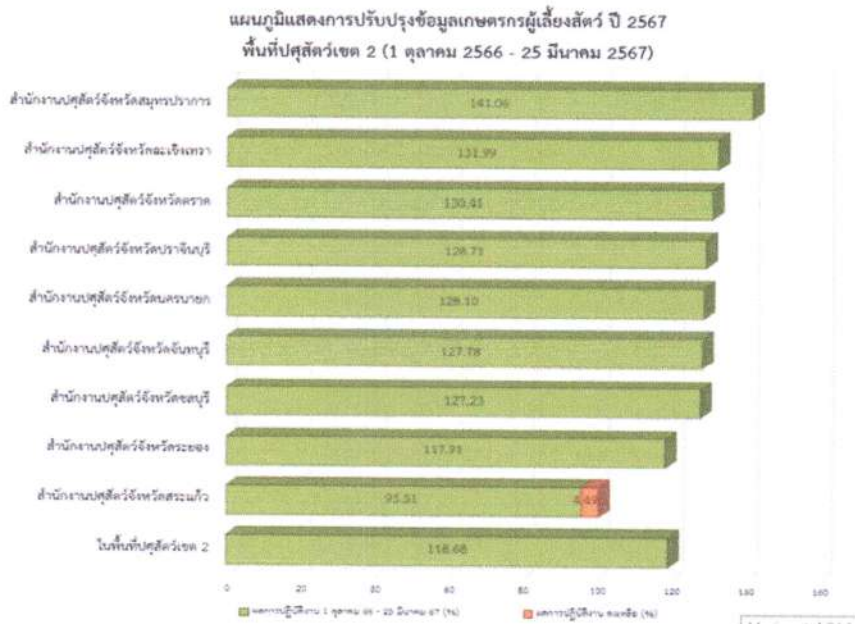
ตัวชี้วัดบังคับที่ ๓ : โครงการฟาร์มรักษ์สิ่งแวดล้อม สำรองการจัดการข้อมูลโค และปริมาณการจัดการสิ่งแวดล้อมในโรงฆ่าสัตว์

ตัวชี้วัดบังคับเลือกที่ ๑ : การตรวจติดตาม กำกับ ดูแล สถานที่ผลิตไข่ไก่ รายใหญ่ด้านปริมาณการผลิตและการขอความร่วมมือดำเนินมาตรการรักษาเสถียรภาพราคาไข่ไก่

ตัวชี้วัดเลือกที่ ๑ : จำนวนฟาร์มที่ได้รับการตรวจประเมินตามเกณฑ์ มาตรฐานการปฏิบัติทางการเกษตรที่ดีด้านสุขภาพ

๓. ปรับปรุงข้อมูลทะเบียนเกษตรกร รอบที่ ๑/๒๕๖๗

- เป้าหมายเกษตรกร ปีงบประมาณ ๒๕๖๗ จำนวน ๑๓,๖๐๐ ราย เดือน มีนาคม ๒๕๖๗ ผลการปฏิบัติงานภาพรวม ๑๗,๙๕๐ ราย คิดเป็นร้อยละ ๑๓๑.๙๙ ในส่วนของ e-Operation อำเภอที่ยังไม่ได้ลงข้อมูล จำนวน ๔ อำเภอ ได้แก่ ๑) อำเภอบ้านโพธิ์ ๒) อำเภอราชสาส์น ๓) อำเภอคลองเขื่อน และ ๔) อำเภอสนามชัยเขต ขอให้ลงข้อมูล e-Operation ตามยอดที่แจ้งให้ด้วย เนื่องจากถ้าลงข้อมูลไม่ครบจะทำให้ตัวชี้วัดคะแนนตก



จังหวัด	อำเภอ	ยอดเกษตรกรที่ปรับปรุง ข้อมูลเดือน 1 ตุลาคม 2566 - 25 มีนาคม 2567					
		ปรับปรุง	รออนุมัติ	รายใหม่	เลิกเลี้ยง	เสียชีวิต	ลบฟาร์ม
ฉะเชิงเทรา	เมืองฉะเชิงเทรา	2,211	10	7	-	-	-
ฉะเชิงเทรา	บางคล้า	1,042	10	5	-	-	-
ฉะเชิงเทรา	บางน้ำเปรี้ยว	4,983	79	39	19	-	-
ฉะเชิงเทรา	บางปะกง	664	2	2	-	-	-
ฉะเชิงเทรา	บ้านโพธิ์	529	1	4	-	-	-
ฉะเชิงเทรา	พนมสารคาม	1,878	10	2	1	-	-
ฉะเชิงเทรา	ราชสาส์น	682	13	6	2	-	-
ฉะเชิงเทรา	สนามชัยเขต	2,071	48	27	-	-	-
ฉะเชิงเทรา	แปลงยาว	1,607	8	5	-	-	-
ฉะเชิงเทรา	ท่าตะเกียบ	514	-	44	-	-	-
ฉะเชิงเทรา	คลองเขื่อน	1,097	537	531	12	-	-

รายงานการปรับปรุงข้อมูลจำนวนเกษตรกรผู้เลี้ยงสัตว์ ณ วันที่ ๑ ตุลาคม ๒๕๖๖ - ๒๕ มีนาคม ๒๕๖๗
แหล่งข้อมูล : กลุ่มสารสนเทศและข้อมูลสถิติ_ศูนย์เทคโนโลยีสารสนเทศและการสื่อสาร

รายงานผลการปฏิบัติงานเปรียบเทียบกับแผนตามช่วงเวลา ระดับกิจกรรมหลัก จำนวนเป็นรายหน่วย
 จำนวนตามแผนงาน / โครงการ / ผลผลิต / ตัวชี้วัด และเป็นรายบุคคล/วัด
 จากเดือน ตุลาคม 2566 ถึงเดือน มีนาคม 2567

หน่วยงาน : 2020 : สำนักงานปลัดจังหวัดเชียงใหม่

รหัส	แผนงาน / โครงการ / ผลผลิต / กิจกรรม/ กิจกรรมประจำตัวชี้วัด	หน่วย	แผน	ที่	เริ่ม	งวด	ก่อนสิ้นปี	ก่อนผล	ก่อนปี	ผลรวม	รวม	รวม	รวม	รวม
3000	กิจกรรมหลัก สนับสนุนการปฏิบัติงาน													
	ตัวชี้วัดกิจกรรม													
	การขยายโอกาสในการเข้าถึงบริการประชาชน	1%	44%	221.50										221.50
			%	100.00										100.00
			%	75.33										75.33
4700	กิจกรรมบูรณาการตามภารกิจ National Agriculture Big Data Center													
	การขยายโอกาสในการเข้าถึงบริการประชาชน	1%	44%	1,240.00	760.00	1,270.00	500.00	500.00	1,440.00	500.00	1,740.00	1,940.00	500.00	2,240.00
			%	100.00	230.00	1,000.00	430.00	430.00	1,440.00	500.00	1,940.00	470.00	470.00	2,410.00
			%	74.19	230.00	1,000.00	430.00	430.00	1,440.00	500.00	1,940.00	470.00	470.00	2,410.00
3000	กิจกรรมหลัก พัฒนาระบบข้อมูลสารสนเทศ													
	ตัวชี้วัดกิจกรรม													
	การขยายโอกาสในการเข้าถึงบริการประชาชน	1%	44%	1,240.00	760.00	1,270.00	500.00	500.00	1,440.00	500.00	1,940.00	1,940.00	500.00	2,440.00
			%	100.00	230.00	1,000.00	430.00	430.00	1,440.00	500.00	1,940.00	470.00	470.00	2,410.00
			%	74.19	230.00	1,000.00	430.00	430.00	1,440.00	500.00	1,940.00	470.00	470.00	2,410.00

๔. E-operation ปิงปประมาณ พ.ศ. ๒๕๖๗

ตัวชี้วัด

ร้อยละความสำเร็จของปริมาณผลผลิตที่บุคลากรจังหวัดทำได้จริง
 เปรียบเทียบกับเป้าหมายผลผลิตที่สำนักงานปลัดจังหวัดได้รับตามเอกสารงบประมาณรายจ่ายประจำปี
 พ.ศ. ๒๕๖๗ บันทึกผลงานลงในระบบ e-operation

ร้อยละความสำเร็จของปริมาณผลผลิตที่บุคลากรอำเภอในพื้นที่
 รับผิดชอบของปลัดจังหวัดทำได้จริง เปรียบเทียบกับเป้าหมายผลผลิตที่สำนักงานปลัดจังหวัดได้รับตาม
 เอกสารงบประมาณรายจ่ายประจำปี พ.ศ. ๒๕๖๗ บันทึกผลงานลงในระบบ e-operation

รายงานผลการปฏิบัติงานเปรียบเทียบกับแผนตามช่วงเวลา ระดับกิจกรรมหลัก จำนวนเป็นรายหน่วย
 จำนวนตามแผนงาน / โครงการ / ผลผลิต / ตัวชี้วัด และเป็นรายบุคคล/วัด
 จากเดือน ตุลาคม 2566 ถึงเดือน มีนาคม 2567

หน่วยงาน : 2020 : สำนักงานปลัดจังหวัดเชียงใหม่

รหัส	แผนงาน / โครงการ / ผลผลิต / กิจกรรม/ กิจกรรมประจำตัวชี้วัด	หน่วย	แผน	ที่	เริ่ม	งวด	ก่อนสิ้นปี	ก่อนผล	ก่อนปี	ผลรวม	รวม	รวม	รวม	รวม
3000	กิจกรรมหลัก สนับสนุนการปฏิบัติงาน													
	ตัวชี้วัดกิจกรรม													
	การขยายโอกาสในการเข้าถึงบริการประชาชน	1%	44%	221.50										221.50
			%	100.00										100.00
			%	75.33										75.33
4700	กิจกรรมบูรณาการตามภารกิจ National Agriculture Big Data Center													
	การขยายโอกาสในการเข้าถึงบริการประชาชน	1%	44%	1,240.00	760.00	1,270.00	500.00	500.00	1,440.00	500.00	1,740.00	1,940.00	500.00	2,240.00
			%	100.00	230.00	1,000.00	430.00	430.00	1,440.00	500.00	1,940.00	470.00	470.00	2,410.00
			%	74.19	230.00	1,000.00	430.00	430.00	1,440.00	500.00	1,940.00	470.00	470.00	2,410.00
3000	กิจกรรมหลัก พัฒนาระบบข้อมูลสารสนเทศ													
	ตัวชี้วัดกิจกรรม													
	การขยายโอกาสในการเข้าถึงบริการประชาชน	1%	44%	1,240.00	760.00	1,270.00	500.00	500.00	1,440.00	500.00	1,940.00	1,940.00	500.00	2,440.00
			%	100.00	230.00	1,000.00	430.00	430.00	1,440.00	500.00	1,940.00	470.00	470.00	2,410.00
			%	74.19	230.00	1,000.00	430.00	430.00	1,440.00	500.00	1,940.00	470.00	470.00	2,410.00

รายงานผลการปฏิบัติงานเปรียบเทียบกับแผนตามช่วงเวลา ระดับกิจกรรมหลัก จำนวนเป็นรายหน่วย
 จำนวนตามแผนงาน / โครงการ / ผลผลิต / ตัวชี้วัด และเป็นรายบุคคล/วัด
 จากเดือน ตุลาคม 2566 ถึงเดือน มีนาคม 2567

หน่วยงาน : 2020 : สำนักงานปลัดจังหวัดเชียงใหม่

รหัส	แผนงาน / โครงการ / ผลผลิต / กิจกรรม/ กิจกรรมประจำตัวชี้วัด	หน่วย	แผน	ที่	เริ่ม	งวด	ก่อนสิ้นปี	ก่อนผล	ก่อนปี	ผลรวม	รวม	รวม	รวม	รวม
3000	กิจกรรมหลัก สนับสนุนการปฏิบัติงาน													
	ตัวชี้วัดกิจกรรม													
	การขยายโอกาสในการเข้าถึงบริการประชาชน	1%	44%	221.50										221.50
			%	100.00										100.00
			%	75.33										75.33
4700	กิจกรรมบูรณาการตามภารกิจ National Agriculture Big Data Center													
	การขยายโอกาสในการเข้าถึงบริการประชาชน	1%	44%	1,240.00	760.00	1,270.00	500.00	500.00	1,440.00	500.00	1,740.00	1,940.00	500.00	2,240.00
			%	100.00	230.00	1,000.00	430.00	430.00	1,440.00	500.00	1,940.00	470.00	470.00	2,410.00
			%	74.19	230.00	1,000.00	430.00	430.00	1,440.00	500.00	1,940.00	470.00	470.00	2,410.00
3000	กิจกรรมหลัก พัฒนาระบบข้อมูลสารสนเทศ													
	ตัวชี้วัดกิจกรรม													
	การขยายโอกาสในการเข้าถึงบริการประชาชน	1%	44%	1,240.00	760.00	1,270.00	500.00	500.00	1,440.00	500.00	1,940.00	1,940.00	500.00	2,440.00
			%	100.00	230.00	1,000.00	430.00	430.00	1,440.00	500.00	1,940.00	470.00	470.00	2,410.00
			%	74.19	230.00	1,000.00	430.00	430.00	1,440.00	500.00	1,940.00	470.00	470.00	2,410.00

รายงานผลการปฏิบัติงานการเปรียบเทียบต้นทุนช่วงเวลา ระดับกิจกรรมหลัก จำนวนเป็นรายหมวดงาน
จำนวนตามแผนงาน / โครงการ / ผลิตภัณฑ์ / ตัวชี้วัด และเป็นรายบุคคล/จุด
จากเดือน ตุลาคม 2566 ถึงเดือน มีนาคม 2567

หมวดงาน : 20200 ส่วนงานปฏิบัติการวิจัยและวิเคราะห์

รหัส	แผนงาน / โครงการ / ผลิตภัณฑ์ / กิจกรรมหลัก	หมวดงาน	แผนงาน	งบ	มีด	บาท	บาท	บาท	บาท	บาท	บาท	บาท	บาท	บาท	บาท	บาท	บาท	บาท
			%			22.1	23.38	47.84	104.22	11.42	10.77	10.75	27.25	28.39	29.07	42.22	41.88	
	ดำเนินการวิจัยและพัฒนา	วิ	๙๙	279.00													279.00	
			๙๙															
			%	0.00													0.00	
	ดำเนินการวิจัยและพัฒนาเพื่อผลิตและพัฒนาบุคลากร	วิ	๙๙			173.00		74.00									247.00	
			๙๙			84.00		87.00									171.00	
			%	0.00		35.00		30.00									65.00	
	ดำเนินการวิจัยและพัฒนาเพื่อผลิตและพัฒนาบุคลากร	วิ	๙๙			65.00	87.00	6,698.00	124.00	642.00	1,524.00	420.00	614.00	1,442.00	2,742.00	112.00	18,000.00	
			๙๙			482.00	438.00	6,840.00	112.00	470.00	907.00	133.00	478.00	642.00	1,370.00	84.00	6,438.00	
			%	0.00		30.00	31.00	43.74	89.14	31.00	31.00	30.00	35.00	18.54	30.00	30.00	48.99	
	ดำเนินการวิจัยและพัฒนาเพื่อผลิตและพัฒนาบุคลากร	วิ	๙๙			34,355.31	15,201.34	4,181,811.44	47,101.34	4,201.00	18,750.00	10,800.00	6,448.00	44,816.00	38,000.00	4,200.00	382,800.00	
			๙๙			36,000.00	24,200.00	1,080,000.00	27,000.00	6,100.00	26,800.00	10,000.00	45,200.00	21,800.00	25,200.00	4,200.00	192,000.00	
			%	0.00		100.00	159.48	100.00	100.00	34.61	99.48	100.00	98.17	98.17	100.00	100.00	100.00	
43102	กิจกรรมการปฏิบัติงาน																	
	ดำเนินการวิจัยและพัฒนา	วิ	๙๙			4.00	5.00	4.00	4.00	4.00	4.00	3.00	7.00	4.00	3.00	4.00	4.00	
			๙๙															
			%	0.00		0.00	0.00	0.00	0.00	0.00	0.00	0.00	0.00	0.00	0.00	0.00	0.00	
	ดำเนินการวิจัยและพัฒนา	วิ	๙๙															
			๙๙															
			%	0.00		0.00	0.00	0.00	0.00	0.00	0.00	0.00	0.00	0.00	0.00	0.00	0.00	
	การดำเนินการวิจัยและพัฒนาบุคลากร	วิ	๙๙			442.00	17.00	21.00	10.00	10.00	4.22	188.00	4.00	13.00	39.00	0.00	788.00	
			๙๙			441.00	14.00	14.00	8.00	10.00	13.20	182.00	9.00	8.00	23.00	0.00	1,100.00	
			%	0.00		100.00	100.00	100.00	100.00	100.00	100.00	100.00	100.00	100.00	100.00	100.00	100.00	
43103	กิจกรรมการปฏิบัติงาน																	
	ดำเนินการวิจัยและพัฒนา	วิ	๙๙			184.27	28.82	46.47	37.14	0.00	372.00	42.14	100.00	33.34	40.34	33.34	142.00	
			๙๙															
			%	0.00		100.00	100.00	100.00	100.00	100.00	100.00	100.00	100.00	100.00	100.00	100.00	100.00	

วันที่: 22/03/2024 หมวดงาน: 20200 ส่วนงานปฏิบัติการวิจัยและวิเคราะห์

รายงานผลการปฏิบัติงานการเปรียบเทียบต้นทุนช่วงเวลา ระดับกิจกรรมหลัก จำนวนเป็นรายหมวดงาน
จำนวนตามแผนงาน / โครงการ / ผลิตภัณฑ์ / ตัวชี้วัด และเป็นรายบุคคล/จุด
จากเดือน ตุลาคม 2566 ถึงเดือน มีนาคม 2567

หมวดงาน : 20200 ส่วนงานปฏิบัติการวิจัยและวิเคราะห์

รหัส	แผนงาน / โครงการ / ผลิตภัณฑ์ / กิจกรรมหลัก	หมวดงาน	แผนงาน	งบ	มีด	บาท	บาท	บาท	บาท	บาท	บาท	บาท	บาท	บาท	บาท	บาท	บาท
			%														
	ดำเนินการวิจัยและพัฒนา	วิ	๙๙			447.00	17.00	21.00	14.00	12.00	4.00	389.00	6.00	13.00	68.00	0.00	780.00
			๙๙			431.00	10.00	14.00	8.00	10.00	10.00	9.00	3.00	20.00	0.00	1,080.00	
			%	0.00		100.00	100.00	100.00	100.00	100.00	100.00	100.00	100.00	100.00	100.00	100.00	100.00
43103	กิจกรรมการปฏิบัติงาน																
	ดำเนินการวิจัยและพัฒนา	วิ	๙๙														
			๙๙														
			%	0.00		0.00	0.00	0.00	0.00	0.00	0.00	0.00	0.00	0.00	0.00	0.00	0.00
	การดำเนินการวิจัยและพัฒนาบุคลากร	วิ	๙๙			3.00											3.00
			๙๙			3.00											3.00
			%	0.00		100.00	100.00	100.00	100.00	100.00	100.00	100.00	100.00	100.00	100.00	100.00	100.00
43104	กิจกรรมการปฏิบัติงาน																
	ดำเนินการวิจัยและพัฒนา	วิ	๙๙			4.00	3.00	4.00	4.00	4.00	4.00	3.00	7.00	4.00	3.00	4.00	4.00
			๙๙														
			%	0.00		0.00	0.00	0.00	0.00	0.00	0.00	0.00	0.00	0.00	0.00	0.00	0.00
43105	กิจกรรมการปฏิบัติงาน																
	ดำเนินการวิจัยและพัฒนา	วิ	๙๙			107.00											107.00
			๙๙			100.00											100.00
			%	0.00		79.30											79.30
43106	กิจกรรมการปฏิบัติงาน																
	ดำเนินการวิจัยและพัฒนา	วิ	๙๙														
			๙๙														
			%	0.00		0.00	0.00	0.00	0.00	0.00	0.00	0.00	0.00	0.00	0.00	0.00	0.00

วันที่: 22/03/2024 หมวดงาน: 20200 ส่วนงานปฏิบัติการวิจัยและวิเคราะห์

87/112 3 / 4 23/10/2024 17:42:48

รายงานผลการปฏิบัติงานเปรียบเทียบกับแผนตามช่วงเวลา ระดับกิจกรรมหลัก จำนวนเป็นรายหน่วยงาน
 จำนวนตามแผนงาน / โครงการ / แผนกิจ / ตัวชี้วัด และเป็นรายบุคคล/วงศ
 งบการเงิน ตุลาคม 2566 ถึงเดือน มีนาคม 2567

หน่วยงาน : 20200 - สำนักการปฏิบัติการและบริหาร

รหัส	แผนงาน / โครงการ / แผนกิจ / กิจกรรมหลัก / กิจกรรมย่อยหลัก	หมวด	แผน	ช.ค.	ตั้ง	งบค่า	งบตั้งเป้า	งบคง	งบใช้	งบสะสม	งบคง	งบตั้งเป้า	งบคง	งบใช้	งบคง	งบตั้งเป้า	งบคง	งบใช้
1000	กิจกรรมหลัก - ภารกิจหลัก																	
	กิจกรรมหลักตามแผนงาน/โครงการ/แผนกิจ/ตัวชี้วัด	งบ	แผน		227.00													227.00
			งบ		187.00													187.00
			งบ		40.00													40.00
1001	ภารกิจหลัก - ภารกิจหลัก																	
	กิจกรรมหลักตามแผนงาน/โครงการ/แผนกิจ/ตัวชี้วัด	งบ	แผน		1,240.00	740.00	8,200.00	820.00	7,200.00	1,400.00	840.00	1,140.00	1,240.00	820.00	840.00	10,400.00	10,400.00	10,400.00
			งบ		2.00	1,240.00	5,900.00	484.00	1,400.00	1,400.00	1,140.00	1,140.00	1,240.00	47.00	47.00	8,200.00	8,200.00	8,200.00
			งบ		1.14	1,248.97	1,200.00	408.12	1.00	1,200.00	5.00	1.00	1,240.00	14.00	5.00	10,400.00	10,400.00	10,400.00
1002	กิจกรรมหลัก - ภารกิจหลัก																	
	กิจกรรมหลักตามแผนงาน/โครงการ/แผนกิจ/ตัวชี้วัด	งบ	แผน		1,240.00	740.00	8,200.00	820.00	7,200.00	1,400.00	840.00	1,140.00	1,240.00	820.00	840.00	10,400.00	10,400.00	10,400.00
			งบ		2.00	1,240.00	5,900.00	484.00	1,400.00	1,400.00	1,140.00	1,140.00	1,240.00	47.00	47.00	8,200.00	8,200.00	8,200.00
			งบ		1.14	1,248.97	1,200.00	408.12	1.00	1,200.00	5.00	1.00	1,240.00	14.00	5.00	10,400.00	10,400.00	10,400.00
1003	กิจกรรมหลัก - ภารกิจหลัก																	
	กิจกรรมหลักตามแผนงาน/โครงการ/แผนกิจ/ตัวชี้วัด	งบ	แผน		85.00													85.00
			งบ		88.00													88.00
			งบ		3.00													3.00
			งบ		1.00													1.00
			งบ		1.00													1.00
			งบ		200.00													200.00

ฉบับนี้ ณ 2024-10-23 10:00:00 AM สำนักการปฏิบัติการและบริหาร

87/112 3 / 4 23/10/2024 17:42:48

รายงานผลการปฏิบัติงานเปรียบเทียบกับแผนตามช่วงเวลา ระดับกิจกรรมหลัก จำนวนเป็นรายหน่วยงาน
 จำนวนตามแผนงาน / โครงการ / แผนกิจ / ตัวชี้วัด และเป็นรายบุคคล/วงศ
 งบการเงิน ตุลาคม 2566 ถึงเดือน มีนาคม 2567

หน่วยงาน : 20200 - สำนักการปฏิบัติการและบริหาร

รหัส	แผนงาน / โครงการ / แผนกิจ / กิจกรรมหลัก / กิจกรรมย่อยหลัก	หมวด	แผน	ช.ค.	ตั้ง	งบค่า	งบตั้งเป้า	งบคง	งบใช้	งบสะสม	งบคง	งบตั้งเป้า	งบคง	งบใช้	งบคง	งบตั้งเป้า	งบคง	งบใช้
	กิจกรรมหลักตามแผนงาน/โครงการ/แผนกิจ/ตัวชี้วัด	งบ	แผน		88.00													88.00
			งบ		88.00													88.00
			งบ		2.00													2.00
			งบ		86.00													86.00
			งบ		1.00													1.00
			งบ		1.00													1.00
			งบ		86.00													86.00
			งบ		1.00													1.00
			งบ		1.00													1.00
			งบ		86.00													86.00
			งบ		1.00													1.00
			งบ		1.00													1.00
			งบ		86.00													86.00

ฉบับนี้ ณ 2024-10-23 10:00:00 AM สำนักการปฏิบัติการและบริหาร

การลงข้อมูล e-Operation ในเรื่องของงบประมาณรบกวนฝ่ายบริหารงานทั่วไป ลงข้อมูล e-Operation เนื่องจากปีงบประมาณ ๒๕๖๗ จะต้องบันทึกผลงานและผลการเบิก-จ่าย ให้ครบทุกกิจกรรม

มติที่ประชุม : รับทราบ

๓.๕ ฝ่ายบริหารทั่วไป

๑. กองการเจ้าหน้าที่ กรมปศุสัตว์ จะใช้งานระบบการลาป่วย ลากิจ ลาพักผ่อนออนไลน์ผ่านระบบสารสนเทศทรัพยากรบุคคล (DPIS ๖) ซึ่งจะเริ่มใช้งานวันวันที่ ๑ เมษายน ๒๕๖๗ จึงแจ้งให้หน่วยงานดำเนินการจัดส่งข้อมูลข้าราชการ ลูกจ้างประจำ (ไม่รวมลูกจ้างประจำทุนหมุนเวียนเพื่อผลิตวัคซีนจำหน่าย ลูกจ้างชั่วคราว) และพนักงานราชการ ในสังกัดของหน่วยงาน ดังนั้น ขอให้เจ้าหน้าที่ทุกท่านส่งข้อมูล ดังนี้ ๑) เลขประจำตัวประชาชน ๒) ชื่อ - สกุล ๓) วันลาพักผ่อนสะสมตั้งแต่ต้นปีงบประมาณ ๒๕๖๗ (ณ วันที่ ๑ ตุลาคม ๒๕๖๖) ๔) จำนวนวันลาพักผ่อนที่ลาไปแล้ว ตั้งแต่วันที่ ๑ ตุลาคม ๒๕๖๖ ถึง ๓๑ มีนาคม ๒๕๖๗ ๕) อายุราชการ ๖) ระบุว่าเป็นผู้ปฏิบัติงานในจังหวัดชายแดนภาคใต้หรือไม่ กรณีหัวหน้ากลุ่ม/ฝ่าย และ ปศุสัตว์อำเภอ รบกวนแจ้งอีเมลส่วนตัว และเบอร์โทรติดต่อ ขอให้แจ้งส่งข้อมูลให้ทางฝ่ายบริหารฯ เพื่อรวบรวมส่งกองการเจ้าหน้าที่ กรมปศุสัตว์ต่อไป

๒. จังหวัดฉะเชิงเทรา แจ้งให้พิจารณาดำเนินการตามมติคณะรัฐมนตรีว่า ในคราวประชุมคณะรัฐมนตรีเมื่อวันที่ ๒๐ กุมภาพันธ์ ๒๕๖๗ เรื่อง การใช้ถ้อยคำและการปฏิบัติให้สอดคล้องกับความแตกต่างทางอัตลักษณ์และความหลากหลายทางเพศ



๓. มูลนิธิคนตามบอดไทย และสมาคมคนตาบอดแห่งประเทศไทย ขอเชิญร่วมเป็นเจ้าภาพ “ทอดผ้าป่ามหากุศล ช่วยคนตาบอดทั้งแผ่นดิน ให้รู้หนังสือ และมีงานทำ” กองละ ๑๐๐ บาท หรือทำตามกำลังศรัทธา กำหนดการทอด ณ วัดบวรนิเวศราชวรวิหาร กรุงเทพมหานคร วันอังคารที่ ๙ เมษายน ๒๕๖๗ เวลา ๐๙.๕๙ น.

๔. ประชาสัมพันธ์สวัสดิการพิเศษสำหรับเจ้าหน้าที่รัฐที่เป็นสมาชิกสหกรณ์ทั่วประเทศ ในสังกัดกระทรวงเกษตรและสหกรณ์ อุปกรณ์สื่อสารและอินเทอร์เน็ตราคาประหยัดพิเศษเฉพาะสมาชิกสหกรณ์ รายละเอียดตาม QR Code



๕. กรมสอบสวนคดีพิเศษ ขอความอนุเคราะห์ตอบแบบสำรวจความเชื่อมั่นของสาธารณชนที่มีต่อกรมสอบสวนคดีพิเศษ ประจำปีงบประมาณ พ.ศ. ๒๕๖๗ ๑) ให้บุคลากรอย่างน้อย ๒๐ คน ตอบแบบสำรวจความเชื่อมั่นฯ และ ๒) ประชาสัมพันธ์ให้บุคคลภายนอกที่มาติดต่อกับหน่วยงานตอบแบบสอบถามสำรวจความเชื่อมั่นฯ ภายในวันที่ ๑๕ สิงหาคม ๒๕๖๗ หรือสามารถตอบแบบสำรวจดังกล่าวผ่านระบบออนไลน์ตามลิงค์ <https://forms.gle/๖Tq๐VB๑๕๔EdWLi๑๘> หรือสแกนผ่าน QR Code



แบบสำรวจความเชื่อมั่นฯ

๓.๖ กลุ่มส่งเสริมและพัฒนาการปศุสัตว์

๑. โครงการอาสาปศุสัตว์ประจำหมู่บ้าน ปี ๒๕๖๗

การคัดเลือกเกษตรกร หรือผู้ที่มีจิตอาสาด้านปศุสัตว์ หรือผู้ที่สนใจ ในแต่ละหมู่บ้านเข้าร่วมโครงการอาสาปศุสัตว์ประจำหมู่บ้าน ๆ ละ ๑ ราย ตามรายละเอียด ดังนี้

สรุปจำนวนข้อมูลอาสาปศุสัตว์หมู่บ้าน ส่งปศุสัตว์เขต ๒ ณ วันที่ ๑๔ มีนาคม ๒๕๖๗ จำนวน ๕๒๑ ราย

อำเภอ	จำนวนหมู่บ้าน	จำนวนที่ส่ง	ค้างส่ง
เมืองฉะเชิงเทรา	๑๙๒	๘๒	๑๑๐
บางน้ำเปรี้ยว	๑๔๘	๑๒๔	๒๔
บางคล้า	๕๖	๓๙	๑๗
บางปะกง	๑๐๘	๕๑	๕๗
บ้านโพธิ์	๗๓	๒๖	๔๗
พนมสารคาม	๘๗	๘	๗๙
ราชสาส์น	๓๑	๓๑	๐
สนามชัย	๗๐	๗๐	๐
แปลงยาว	๔๘	๒๓	๒๕
ท่าตะเกียบ	๔๗	๔๒	๕
คลองเขื่อน	๓๒	๓๒	๐
รวม	๘๙๒	๕๒๘	๓๖๔

รวมข้อมูลส่งเขต ณ วันที่ ๑๔ มีนาคม ๒๕๖๗ จำนวน ๕๒๑ ราย วันที่ ๒๒ มีนาคม ๒๕๖๗ อ.เมืองฉะเชิงเทรา ส่งเพิ่ม ๗ ราย

๒. โครงการคลินิกเกษตรเคลื่อนที่ ในพระราชานุเคราะห์ สมเด็จพระบรมโอรสาธิราชฯ สยามมกุฎราชกุมาร

ไตรมาส ๓ กำหนดจัดในวันที่ ๑๕ พฤษภาคม ๒๕๖๗ ณ อบต.เขาดิน หมู่ที่ ๙ ต.เขาดิน อ.บางปะกง สำนักงานปศุสัตว์จังหวัดฉะเชิงเทรา มีกิจกรรมเข้าร่วม เช่น ทำหมันสุนัข-แมว เพศผู้-เมีย ไม่เกิน ๕๐ ตัว, ให้คำแนะนำด้านปศุสัตว์ การเลี้ยงสัตว์ แจกเวชภัณฑ์ แร่ธาตุก้อน และกิจกรรมอื่นๆ

๓. โครงการธนาคารโค-กระบือเพื่อเกษตรกร ตามพระราชดำริ

มติที่ประชุม คณะกรรมการ ธนาคารโค - กระบือเพื่อเกษตรกร ตามพระราชดำริ ครั้งที่ ๑/๒๕๖๗ วันที่ ๑๕ มีนาคม ๒๕๖๗ ดังนี้

๑. อนุมัติให้สำนักงานปศุสัตว์จังหวัด ดำเนินโครงการมอบกรรมสิทธิ์ และ ไล่ชีวิตโค - กระบือ เฉลิมพระเกียรติพระบาทสมเด็จพระเจ้าอยู่หัว เนื่องในโอกาสสมหามงคล เฉลิมพระชนมพรรษา ๖ รอบ ๒๘ กรกฎาคม ๒๕๖๗ ระยะเวลาการดำเนินโครงการ ตั้งแต่ ๑ มกราคม - ๓๑ ธันวาคม ๒๕๖๗

๒. หากมีการคืนลูกตัวที่ ๑ อายุครบ ๑๘ เดือน ให้โครงการฯ ภายในวันที่ ๓๑ ธ.ค. ๒๕๖๗ สามารถมอบกรรมสิทธิ์ได้โดยไม่ต้องรอให้ครบสัญญา ๕ ปี ทั้งโครงการปกติ รายละเอียด ๑ ตัว และโครงการพิเศษที่รับมากกว่ารายละเอียด ๑ ตัว (โครงการส่งเสริมอาชีพเลี้ยงโค - กระบือ แก่อาสาปศุสัตว์ภายใต้โครงการธนาคารโค - กระบือเพื่อเกษตรกร ตามพระราชดำริ โดยได้รับโคเพศเมียไปเลี้ยง จำนวน ๕ ตัว)

/จึงขอให้ ...

จึงขอให้ปศุสัตว์อำเภอทุกอำเภอ ติดตามตรวจสอบเกษตรกรตามทะเบียน
รคก. และดำเนินการ ดังนี้

- ส่งคืนลูกโค เพศผู้ ตัวที่ ๑ ที่มีอายุครบ ๑๘ เดือน ให้แก่โครงการฯ
- ส่งคืนลูกโค เพศเมีย ตัวที่ ๑ อายุครบ ๑๘ เดือน ให้แก่โครงการฯ เพื่อ

นำไปขยายให้แก่เกษตรกรรายใหม่

๔. เรื่องอื่นๆ

๑. เชิญร่วมงาน และประชาสัมพันธ์งานแพะแห่งชาติ ครั้งที่ ๒๐ ประจำปี
๒๕๖๗ ณ ลานอเนกประสงค์ข้างองค์การบริหารส่วนจังหวัดกาญจนบุรี อ.เมืองกาญจนบุรี จ.กาญจนบุรี
ในวันที่ ๒๙-๓๐ มีนาคม ๒๕๖๗

๒. สำนักงานเกษตรและสหกรณ์จังหวัดฉะเชิงเทรา ส่งแนวทางการ
ขับเคลื่อนโครงการสินค้าเกษตรมูลค่าสูง “๑ ท้องถิ่น ๑ สินค้าเกษตรมูลค่าสูง สามารถดาวน์โหลดแนวทางการ
ขับเคลื่อนโครงการฯ ได้ตาม OR Code นี้



แนวทางการขับเคลื่อนโครงการฯ

๓. การขับเคลื่อนการดำเนินงานโครงการฟื้นฟูพัฒนาศักยภาพลูกค้า
ชำระหนี้ ตลาดนำ นวัตกรรมเสริม เพิ่มรายได้ ในส่วนที่เกี่ยวข้องรายละเอียดตั้งเมนูอาชีพเพื่อพัฒนาศักยภาพ
เพื่อฟื้นฟูรายได้ให้แก่เกษตรกรสามารถดาวน์โหลดได้ตาม OR Code นี้



เมนูอาชีพ

ประธาน : สืบเนื่องจากนายกรัฐมนตรีนโยบายมอบให้หน่วยงานในกระทรวงเกษตรส่งเสริมอุตสาหกรรมควาย
ไทยเพื่อสร้างมูลค่าเพิ่ม จะนำในเรื่องของพ่อพันธุ์ - แม่พันธุ์ ควายไทยที่เป็นควายขนาดใหญ่นำมาเกี่ยวข้องกับ
เรื่องประเพณี วัฒนธรรมต่างๆ เป็น Soft power ที่เกี่ยวข้องกับควายไทย เพื่อกระตุ้นเศรษฐกิจและต่อยอด
รายได้ภาคการท่องเที่ยวของประเทศไทย ดังนั้นขอความร่วมมือให้ไปดูในพื้นที่ของเราที่มี พ่อ - แม่พันธุ์ควาย
ที่สวยงามมีอยู่ที่ไหนบ้าง และส่งข้อมูลให้กับกลุ่มส่งเสริมฯ เก็บไว้เป็นฐานข้อมูล

มติที่ประชุม : รับทราบ

๓.๗ หน่วยงานปศุสัตว์ ศูนย์ศึกษาการพัฒนาเขาหินซ้อนอันเนื่องมาจากพระราชดำริ

ไม่มี

มติที่ประชุม : -

๓.๘ ปัญหาและอุปสรรคของสำนักงานปศุสัตว์อำเภอ/กลุ่ม/ฝ่าย

ประจำเดือนมีนาคม ๒๕๖๗

ไม่มี

มติที่ประชุม : -

/ระเบียบวาระ ...

ระเบียบวาระที่ ๔. เรื่องเพื่อพิจารณา

ไม่มี

มติที่ประชุม : -

ระเบียบวาระที่ ๕. เรื่องอื่นๆ

ประธาน : มอบหมายงานตามคำสั่งสำนักงานปศุสัตว์จังหวัดฉะเชิงเทรา ที่ ๕/๒๕๖๗ เรื่องแต่งตั้งคณะทำงานจัดงานประกวดไข่ไก่ ครั้งที่ ๕๓ ประจำปี พ.ศ. ๒๕๖๗ ในระหว่างวันที่ ๒๙ มีนาคม - ๗ เมษายน ๒๕๖๗ ณ โรงเรียนวัดโสธรวรารามวรวิหาร อำเภอเมืองฉะเชิงเทรา จังหวัดฉะเชิงเทรา สำนักงานปศุสัตว์จังหวัดฉะเชิงเทรา ร่วมจัดประกวดไข่ไก่ในวันศุกร์ที่ ๒๙ มีนาคม ๒๕๖๗ เวลา ๐๘.๐๐ - ๑๒.๐๐ น. และกิจกรรมภายในส่วนของสำนักงานปศุสัตว์จังหวัดฉะเชิงเทราคือ ประกวดไข่ไก่ของฟาร์มที่ตั้งอยู่ภายในจังหวัดฉะเชิงเทรา ช่วงกลางวันมีอาหารที่ปรุงเมนูไข่ และผักกะเพรา บริการเจ้าหน้าที่

กลุ่มพัฒนาคุณภาพสินค้า : ผากปศุสัตว์อำเภอรวบรวมและนำส่งไข่ที่ฟาร์มต่างๆ ไม่สะดวกส่งไข่ไก่เข้าประกวดด้วยตนเอง รบกวนปศุสัตว์อำเภอรวบรวมไข่ไก่ และนำมาส่งให้กับสำนักงานปศุสัตว์จังหวัดภายในวันที่ ๒๘ มีนาคม ๒๕๖๗ เพื่อจะได้ทำการลงทะเบียนล่วงหน้า หรือจะนำไปส่งภายในวันจัดการประกวดวันที่ ๒๙ มีนาคม ๒๕๖๗ ก่อนเวลา ๑๐.๐๐ น. ทั้งนี้ทางกลุ่มฯ ขอความร่วมมือฟาร์มที่ประสงค์ส่งไข่ไก่ประกวดอย่างน้อยฟาร์มละ ๒ ชุดๆ ละ ๒ แผง ขอให้ส่งไข่ไก่ เบอร์ ๒

มติที่ประชุม : รับทราบ

เลิกประชุม เวลา ๑๒.๐๐ น

ลงชื่อ.....^{กคช}.....ผู้จัดรายงานการประชุม
(นางสาวกัญญา มนต์วิวัฒน์ชัย)

ลงชื่อ.....^{กคช}.....ผู้ตรวจรายงานการประชุม
(นางสาวลักขณา นิภาวงศ์)