

รายงานการประชุมข้าราชการ สังกัดสำนักงานปศุสัตว์จังหวัดฉะเชิงเทรา
ครั้งที่ ๖/๒๕๖๗ วันที่ ๒๕ มิถุนายน ๒๕๖๗
ณ สำนักงานปศุสัตว์จังหวัดฉะเชิงเทรา

ผู้มาประชุม

- | | |
|---------------------------------|---|
| ๑. นายณรงค์ ม่วงไหมทอง | ปศุสัตว์จังหวัดฉะเชิงเทรา ประธาน |
| ๒. นางสาวณัฐชา ริยะกุล | หัวหน้ากลุ่มยุทธศาสตร์ฯ |
| ๓. นางสาวลักขณา นิภาวงศ์ | หัวหน้าฝ่ายบริหารทั่วไป |
| ๔. นายศิริยานนท์ ดอกผึ้ง | หัวหน้ากลุ่มส่งเสริมและพัฒนาการปศุสัตว์ |
| ๕. นางสาวฉัตรสุดา ชุมเกษียร | หัวหน้ากลุ่มพัฒนาสุขภาพสัตว์ |
| ๖. นางสาวอุพาพร นักบุญ | หัวหน้ากลุ่มพัฒนาคุณภาพสินค้าปศุสัตว์ |
| ๗. นายสุพจน์ พวงศรี | ปศุสัตว์อำเภอเมืองฉะเชิงเทรา |
| | /รก.ปศุสัตว์อำเภอราชสาส์น |
| ๘. นายนพปฎล สุวรรณมาโจ | ปศุสัตว์อำเภอบางปะกง |
| | /รก.ปศุสัตว์อำเภอบางน้ำเปรี้ยว |
| ๙. นางสาวนันทรัตน์ รัตนดิษฐ์กุล | รก.ปศุสัตว์อำเภอบ้านโพธิ์ |
| ๑๐. นางสาวประภัสสร หยกยิ่งยง | รก.ปศุสัตว์อำเภอคลองเขื่อน |
| ๑๑. นายรัตน์นะ ช่วยเกิด | ปศุสัตว์อำเภอพนมสารคาม |
| ๑๒. นายกมล ยก่อง | ปศุสัตว์อำเภอสนามชัยเขต |
| ๑๓. นายกฤษณะ เกาะแก้ว | ปศุสัตว์อำเภอท่าตะเกียบ |
| ๑๔. นายสุรัตน์ อภิรมภรณ์ | ปศุสัตว์อำเภอบางคล้า |
| | /รก.ปศุสัตว์อำเภอแปลงยาว |
| ๑๕. นายภักคณ เจรรัตน์ | หัวหน้างานปศุสัตว์ ศูนย์ศึกษา |
| | การพัฒนาเขาหินซ้อนฯ |
| ๑๖. นายสมนึก วัฒนปฐมทรัพย์ | (แทน) หัวหน้าด่านกักกันสัตว์ฉะเชิงเทรา |

ผู้ไม่มาประชุม (เนื่องจากติดราชการ/ติดภารกิจ)

ผู้เข้าร่วมประชุม

- | | |
|--------------------------------------|------------------------------|
| ๑. นายวิรัตน์ มาโนชยวงศ์ | เจ้าพนักงานสัตวบาล |
| ๒. นางสาวกมลพร จิรธนสุนทร | นายสัตวแพทย์ปฏิบัติการ |
| ๓. นางสาวจตุรพร เจียดำรงค์ | นักวิชาการสัตวบาลปฏิบัติการ |
| ๔. นายธนาพิชญ์ ธรรมธิ | นายสัตวแพทย์ปฏิบัติการ |
| ๕. นางสาวพิชามณูชู่ เสียงเพราะดี | นายสัตวแพทย์ปฏิบัติการ |
| ๖. นางสาวประภาพรรณ เอียบประเสริฐ | เจ้าพนักงานสัตวบาลปฏิบัติงาน |
| ๗. ว่าที่ ร.ต.หญิงนิภาพร พงษ์ไพบูลย์ | เจ้าพนักงานสัตวบาลปฏิบัติงาน |

/เริ่มประชุม ...

เริ่มประชุมเวลา ๑๓.๓๐ น.

วาระก่อนประชุม

ไม่มี

มติที่ประชุม :-

วิธีการก่อนเข้าสู่ระเบียบวาระการประชุม

๑. จุดธูปเทียนบูชาพระรัตนตรัย

๒. น้อมนำพระราชดำรัสของพระบาทสมเด็จพระเจ้าอยู่หัว

“ความเข้มแข็งในจิตใจนี้เป็นสิ่งสำคัญที่จะต้องฝึกฝนแต่เล็กเพราะว่าต่อไป ถ้ามีชีวิตที่ลำบาก ไปประสบอุปสรรคใดๆ ถ้าไม่มีความเข้มแข็ง ไม่มีความรู้ ไม่มีทางที่จะผ่านอุปสรรคนั้นได้ เพราะว่าถ้าไม่เจออุปสรรคอะไร ก็ไม่มีอะไรที่จะมาช่วยเราได้แต่ถ้ามีความรู้ มีอัธยาศัยที่ดี และมีความเข้มแข็ง ในกายในใจ ก็สามารถที่จะผ่านพ้นอุปสรรคต่างๆ นั้นได้”

พระราชดำรัสของพระบาทสมเด็จพระเจ้าอยู่หัว พระราชทานแก่คณะครูและนักเรียนโรงเรียนราชวินิต

๓๑ ตุลาคม ๒๕๑๘

ระเบียบวาระที่ ๑ เรื่องที่ประธานแจ้งให้ที่ประชุมทราบ

เรื่องแจ้งจากปศุสัตว์จังหวัด

๑.๑ ประชาสัมพันธ์แนวทางการขับเคลื่อนขยายผลการศึกษารเรียนรู้เกี่ยวกับประวัติศาสตร์ชาติไทย ด้วยกระทรวงมหาดไทย ได้มอบหนังสือประวัติศาสตร์ชาติไทย ฉบับสมบูรณ์ ปี ๒๕๖๔ และคู่มือปฏิบัติงานขับเคลื่อนขยายผลการศึกษารเรียนรู้เกี่ยวกับประวัติศาสตร์ชาติไทย เพื่อให้ทุกจังหวัดใช้เป็นแนวทางในการเผยแพร่ ให้แก่ข้าราชการ บุคลากรของส่วนราชการในจังหวัดได้เรียนรู้ เพื่อสร้างความภาคภูมิใจ และสำนึกความเป็นไทยพร้อมขยายผลการดำเนินงานที่มุ่งเน้นกระตุ้นให้เยาวชน และประชาชนผู้มีความสนใจ ได้เกิดความรักชาติ รักแผ่นดินเกิดของตนเอง ตลอดจนการสร้างค่านิยมในการปลูกฝังความกตัญญูกตเวที ต่อบรรพบุรุษของชาติไทย ทั้งนี้สามารถดาวน์โหลดสารคดีเฉลิมพระเกียรติฯ ได้ทาง <https://moi.go.th/moi/> หัวข้อ “สารคดีเฉลิมพระเกียรติราชวงศ์จักรี”



รายการที่ ๒๔ เสด็จประพาสบางซวนาก พ.ศ. ๒๕๐๔



พระบาทสมเด็จพระบรมชนกาธิเบศร มหาภูมิพลอดุลยเดชมหาราช บรมนาถบพิตร ทรงเสด็จประพาสเมืองนครราชสีมา ๖ ครั้ง คือ เสด็จประพาสเมื่อวันที่ ๑๖ ตุลาคม พ.ศ. ๒๕๐๔ เสด็จประพาสเมื่อวันที่ ๑๖ ตุลาคม พ.ศ. ๒๕๐๕ เสด็จประพาสเมื่อวันที่ ๑๖ ตุลาคม พ.ศ. ๒๕๐๖ เสด็จประพาสเมื่อวันที่ ๑๖ ตุลาคม พ.ศ. ๒๕๐๗ เสด็จประพาสเมื่อวันที่ ๑๖ ตุลาคม พ.ศ. ๒๕๐๘ เสด็จประพาสเมื่อวันที่ ๑๖ ตุลาคม พ.ศ. ๒๕๐๙



(สมุดภาพเสด็จประพาส หน้า 22-23)

เรื่องแจ้งจากจังหวัด

๑.๑ ข้าราชการย้ายมาดำรงตำแหน่งใหม่

๑) นายธนภฤต รัตนพันธ์

ตำแหน่ง ท้องถิ่นจังหวัดฉะเชิงเทรา

ตำแหน่งเดิม ท้องถิ่นจังหวัดสตูล

๒) นายอติราช วรวิภิสิต

ตำแหน่ง ผู้อำนวยการแขวงทางหลวงชนบท ฉะเชิงเทรา

ตำแหน่งเดิม ผู้อำนวยการแขวงทางหลวงชนบท ระยอง

๓) นายพัชรภารุจ สุกนธร

ตำแหน่ง ผู้อำนวยการสำนักงานทรัพยากรธรรมชาติและสิ่งแวดล้อมจังหวัดฉะเชิงเทรา

ตำแหน่งเดิม เจ้าพนักงานธุรการอาวุโส สำนักงานทรัพยากรธรรมชาติและสิ่งแวดล้อม จังหวัดนนทบุรี

๔) นายมนูญ สุกณี

ตำแหน่ง นักวิชาการเกษตรชำนาญการ รักษาการในตำแหน่ง ผู้อำนวยการศูนย์ส่งเสริมและพัฒนาอาชีพการเกษตรจังหวัดฉะเชิงเทรา

ตำแหน่งเดิม นักวิชาการเกษตรชำนาญการ กลุ่มวิชาการส่งเสริมการเกษตร สำนักงานส่งเสริมและพัฒนากการเกษตรที่ ๓ จังหวัดระยอง

/๕) นายณัชพล ...

๕) นายณัฏพล ฉลุทอง

ตำแหน่ง ผู้อำนวยการวิทยาลัยเกษตร
และเทคโนโลยีฉะเชิงเทราตำแหน่งเดิม รองผู้อำนวยการวิทยาลัยการอาชีพ
กาญจนภิเษกหนองจอก

๖) นายสัมฤทธิ์ ถ้ำเลิศ

ตำแหน่ง นายกสมาคมการค้าการท่องเที่ยว
จังหวัดฉะเชิงเทรา

๒.๒ ประชาสัมพันธ์โครงการมอบกรรมสิทธิ์และโฉนดที่ดิน - กระบือ เฉลิมพระเกียรติ
พระบาทสมเด็จพระเจ้าอยู่หัว เนื่องในโอกาสพระราชพิธีมหามงคลเฉลิมพระชนมพรรษา ๖ รอบ
๒๘ กรกฎาคม ๒๕๖๗ (กำหนดจัดพิธีในวันเสาร์ที่ ๒๔ สิงหาคม ๒๕๖๗ ณ วัดวีระโชติธรรมาราม หมู่ที่ ๔
ตำบลคลองหลวงแพ่ง อำเภอเมืองฉะเชิงเทรา จังหวัดฉะเชิงเทรา) ขอความร่วมมือกลุ่ม/ฝ่าย ปศุสัตว์อำเภอ
ประชาสัมพันธ์และเชิญชวนผู้มีจิตศรัทธาบริจาคทรัพย์ โค หรือกระบือ ได้ตั้งแต่บัดนี้เป็นต้นไป โดยทาง
กรมปศุสัตว์ไม่ได้กำหนดเป้าหมายของแต่ละจังหวัด

๒.๓ เรื่อง งานพระราชพิธีและรัฐพิธี จังหวัดฉะเชิงเทรา ประจำปีเดือนกรกฎาคม ๒๕๖๗ :
กิจกรรมงานพิธี ได้แก่

- วันพฤหัสบดีที่ ๔ กรกฎาคม ๒๕๖๗ พิธีปลีกรรมตักน้ำจากแหล่งน้ำศักดิ์สิทธิ์
 - วันอาทิตย์ที่ ๗ กรกฎาคม ๒๕๖๗ พิธีเสกน้ำพระพุทธรมรดกศักดิ์สิทธิ์
 - วันจันทร์ที่ ๘ กรกฎาคม ๒๕๖๗ พิธีเวียนเทียนสมโภชน้ำพระพุทธรมรดกศักดิ์สิทธิ์
 - วันอาทิตย์ที่ ๒๘ กรกฎาคม ๒๕๖๗ วันเฉลิมพระชนมพรรษา “พระบาทสมเด็จพระเจ้าอยู่หัว”
- หมายเหตุ : รอหนังสือสั่งการ



QR Code กำหนดการฯ

๒.๔ เร่งรัดการเบิกจ่ายงบประมาณ ประจำปีงบประมาณ พ.ศ. ๒๕๖๗ จังหวัดฉะเชิงเทรา
เร่งรัดหน่วยงานต่างๆ ในการจัดซื้อจัดจ้างงบประมาณ เร่งรัดการ เบิก - จ่าย งบประมาณให้เป็นไปตามเป้าหมาย
ที่กำหนด ในส่วนของสำนักงานปศุสัตว์จังหวัดฉะเชิงเทรา ดำเนินการจัดซื้อจัดจ้าง เบิก - จ่าย ค่าครุภัณฑ์ และ
ดำเนินการโอนคืนเงินเหลือจ่ายไปยังกรมปศุสัตว์เรียบร้อยแล้ว

๒.๕ การประชุมสภากาแพ ประจำปีงบประมาณ พ.ศ. ๒๕๖๗ ครั้งที่ ๙ ประจำปีเดือน
กรกฎาคม ๒๕๖๗ วันศุกร์ที่ ๑๙ กรกฎาคม ๒๕๖๗ เวลา ๐๖.๔๕ - ๐๙.๐๐ น. ณ อาคารมหาเจษฎาบดินทร์
กองพลทหารราบที่ ๑๑ ค่ายสมเด็จพระนริน্দเกล้า ต.คลองนา อ.เมืองฉะเชิงเทรา จ.ฉะเชิงเทรา

มติที่ประชุม : รับทราบ

ระเบียบวาระที่ ๒ เรื่อง รับรองรายงานการประชุมครั้งที่ ๕/๒๕๖๗ วันที่ ๒๘ พฤษภาคม ๒๕๖๗

ประธาน - รายงานการประชุมดังกล่าว ได้แจ้งให้ที่ประชุมทราบแล้วทางเว็บไซต์
www.pvlo-ccs.dld.go.th/th/รายงานการประชุมประจำเดือน

มติที่ประชุม : รับรองรายงานประชุม

ระเบียบวาระที่ ๓ เรื่อง เพื่อทราบและติดตามผลการดำเนินงาน

๒. รายงานผลการปฏิบัติงานของพนักงานตรวจโรคสัตว์ (เดือนพฤษภาคม ๒๕๖๗)

๒.๑ รายงานผลการตรวจโรคและพิสูจน์โรคสัตว์

- ได้รับรายงาน ๓๙ ราย (จาก ๖๔ ราย) คิดเป็น ๖๐.๙%

๒.๒ รายงานการรับรองให้จำหน่ายเนื้อสัตว์

- ได้รับรายงาน ๓๙ ราย (จาก ๖๔ ราย) คิดเป็น ๖๐.๙%

๒.๓ สพส. สามารถจัดทำรายงานและส่งรายงานทั้ง ๒ แบบ ได้ตามแบบ

ในเว็บไซต์ของสำนักพัฒนาระบบและรับรองมาตรฐานสินค้าปศุสัตว์

<http://certify.dld.go.th/certify/index.php/th?option=comcontent&view=article&layout=edit&id=1073>

๒.๔ วิธีส่งรายงานการตรวจโรคสัตว์และรายงานใบรับรองให้จำหน่ายเนื้อสัตว์ ตามหนังสือสำนักงานปศุสัตว์จังหวัดที่ ฉข ๐๐๐๘/ว ๑๕๐๔ ลงวันที่ ๒๕ กุมภาพันธ์ ๒๕๖๕

๒.๕ การตรวจสอบรายงานทั้ง ๒ แบบ ให้เช็คความถูกต้องจากอีเมลที่ดำเนินการส่งรายงาน กรณีมีข้อแก้ไข ให้ดำเนินการตามอีเมลแจ้ง

๒.๖ ขอนเน้นย้ำให้พนักงานตรวจโรคสัตว์ ส่งรายงานภายในเวลาที่กำหนด (ภายในวันที่ ๕ ของเดือนถัดไป)

๓. แจ้งกำหนดการตรวจประเมินสถานประกอบการเพื่อการส่งออกไข่ไก่และผลิตภัณฑ์ไปยังประเทศสิงคโปร์

พื้นที่จังหวัดฉะเชิงเทรา สถานประกอบการเข้ารับการตรวจประเมินฯ จำนวน ๒ ฟาร์ม ได้แก่ อติกานต์ฟาร์ม และราเชนทร์ฟาร์ม อำเภอพนมสารคาม จังหวัดฉะเชิงเทรา ตรวจประเมินฯ วันที่ ๒ กรกฎาคม ๒๕๖๗

๔. ขอให้เร่งรัดดำเนินการตรวจสอบการใช้สารเร่งเนื้อแดงหรือสารกลุ่มเบต้าอะโกนิสต์ (β -agonist)

ขอให้ดำเนินการประชาสัมพันธ์ให้ประชาชนและเกษตรกรผู้เลี้ยงสัตว์ ได้ทราบถึงปัญหาและอันตรายของสารเร่งเนื้อแดง และให้บังคับใช้กฎหมายกับผู้กระทำความผิดต่อไป

ปัจจุบันฟาร์มโคขุนสามารถยื่นขอรับรองฟาร์มปลอดสารเร่งเนื้อแดงได้ โดยใช้เกณฑ์เดียวกับฟาร์มสุกร

ปัญหาที่เจอในการส่งตัวอย่างเพื่อตรวจสอบสารเร่งเนื้อแดงในสุกร กรณีขอใบรับรองปลอดสารเร่งเนื้อแดงใหม่ ต้องส่งปัสสาวะสุกร ๒ ครั้ง ห่างกัน ๑ เดือน ซึ่งบางฟาร์มส่งตรวจห่างกัน ๒ สัปดาห์ ซึ่งไม่ตรงกับเกณฑ์ประเมิน ขอให้ทางปศุสัตว์อำเภอช่วยตรวจสอบตัวอย่างก่อนนำตัวอย่างมาส่งสำนักงานปศุสัตว์จังหวัด ในกรณีต่ออายุฯ ต้องส่งตัวอย่างปัสสาวะสุกร ก่อนใบรับรองปลอดสารเร่งเนื้อแดงหมดอายุ ๑ เดือน การส่งตัวอย่างปัสสาวะของแต่ละฟาร์ม จำนวน ๕ ตัวอย่าง/ฟาร์ม

๕. ประเมินผลการดำเนินงานโครงการอาหารเสริม (นม) โรงเรียน ปีการศึกษา ๒๕๖๖

กรมปศุสัตว์ มอบหมายให้ปศุสัตว์อำเภอ ขอความร่วมมือนักเรียนและผู้ปกครอง อำเภอละ ๑ โรงเรียน แบ่งเป็น

- นักเรียน ๑๕ คน ตอบแบบสอบถาม QSM๖๖-๖ แบบสอบถามความพึงพอใจในการบริโภคนมโรงเรียน (สำหรับนักเรียน) โครงการอาหารเสริม (นม) โรงเรียน ปีการศึกษา ๒๕๖๖

- ผู้ปกครอง ๑๐ คน ตอบแบบสอบถาม QSM๖๖-๗ แบบสอบถามความพึงพอใจในการบริโภคนมโรงเรียน (สำหรับผู้ปกครอง) โครงการอาหารเสริม (นม) โรงเรียน ปีการศึกษา ๒๕๖๖

โดยรายงานผ่านระบบ Google Form ภายในวันที่ ๓๐ มิถุนายน ๒๕๖๗

/๖. ตัวชี้วัดปศุสัตว์ ...

๖. ตัวชี้วัดปศุสัตว์ (ด้านมาตรฐานสินค้าปศุสัตว์) ประจำปีงบประมาณ ๒๕๖๗

๕ ตัวชี้วัด ประกอบด้วย ตัวชี้วัดบังคับ (๓) + ตัวชี้วัดบังคับเลือก (๑) +

ตัวชี้วัดเลือก (๑)

ตัวชี้วัดบังคับที่ ๑ : การพัฒนาโรงฆ่าสัตว์ให้ได้มาตรฐาน

ตัวชี้วัดบังคับที่ ๒ : การรับรองสถานที่จำหน่ายเนื้อสัตว์โครงการเนื้อสัตว์

ปลอดภัย ใส่ใจผู้บริโภค (ปศุสัตว์ OK)

ตัวชี้วัดบังคับที่ ๓ : โครงการฟาร์มรักษาสัตว์สิ่งแวดล้อม สํารวจการจัดการข้อมูลโค และปริมาณการจัดการสิ่งแวดล้อมในโรงฆ่าสัตว์

ตัวชี้วัดบังคับเลือกที่ ๑ : การตรวจติดตาม กำกับ ดูแลสถานที่ผลิตไข่ไก่ รายใหญ่ด้านปริมาณการผลิตและการขอความร่วมมือดำเนินมาตรการรักษาเสถียรภาพราคาไข่ไก่

ตัวชี้วัดเลือกที่ ๑ : จำนวนฟาร์มที่ได้รับการตรวจประเมินตามเกณฑ์ มาตรฐานการปฏิบัติทางการเกษตรที่ดีด้านปศุสัตว์

๗. การเก็บตัวอย่าง/โครงการต่างๆ

๗.๑ กิจกรรมเนืออนามัย : ทางกลุ่มฯ ดำเนินการ

มติที่ประชุม : รับทราบ

๓.๓ กลุ่มยุทธศาสตร์และสารสนเทศการพัฒนาปศุสัตว์

๑. การพัฒนาบุคลากร รอบที่ ๒/๒๕๖๗

เป้าหมาย ข้าราชการและพนักงานราชการที่พัฒนา ๑๐๐% ของทั้งหมด ในหน่วยงาน รอบที่ ๒/๒๕๖๗ ใช้วิธีการ e-learning ก.พ. หลักสูตร “การพูดในที่สาธารณะและการนำเสนองานต่อที่ประชุมอย่างมืออาชีพ” (SL๔๖) เสร็จสิ้นภายในเดือนมิถุนายน ๒๕๖๗



ความมั่นคงปลอดภัยบนอินเทอร์เน็ตและการปฏิบัติตน สำหรับข้าราชการยุคดิจิทัล

ความมั่นคงปลอดภัยบนอินเทอร์เน็ต...

DS03

ทักษะดิจิทัล

1. เพื่อให้สามารถอธิบายสถานการณ์การใช้งาน อินเทอร์เน็ตและการเปลี่ยนแปลงต่าง ๆ ก็นัก

สำนักงาน ก.พ.
★★★★★ (๕๒๕)



การพูดในที่สาธารณะ และการนำเสนองาน ต่อที่ประชุมอย่างมืออาชีพ

การพูดในที่สาธารณะและการนำ...

SL46

ทักษะเชิงยุทธศาสตร์และภาวะ

1. ผู้เรียนสามารถเรียนรู้วิธีการนำเสนอ การสร้าง ความมั่นใจ

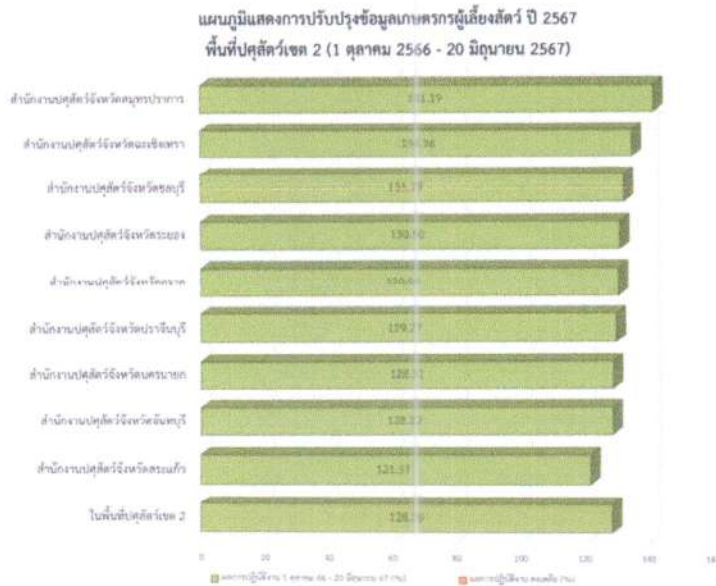
สำนักงาน ก.พ.
★★★★★ (๑๐๒)

๒. สร้างความรู้ความเข้าใจแก่ประชาชน รอบที่ ๒/๒๕๖๗

ตัวชี้วัดสร้างความรู้ความเข้าใจแก่ประชาชนเป้าหมายจังหวัดอย่างน้อย ๗ เรื่อง/เดือน แจกกลุ่ม/ฝ่าย/อำเภอ ส่ง ๒ - ๓ เรื่อง/เดือน ผลการปฏิบัติเดือนตุลาคม ๒๕๖๖ ถึงเดือนมิถุนายน ๒๕๖๗ ดำเนินการประชาสัมพันธ์ จำนวน ๒๔๓ เรื่อง

๓. ปรับปรุงข้อมูลทะเบียนเกษตรกร รอบที่ ๒/๒๕๖๗

- เป้าหมายเกษตรกร ปีงบประมาณ ๒๕๖๗ จำนวน ๑๓,๖๐๐ ราย เดือน มิถุนายน ๒๕๖๗ ผลการปฏิบัติงานภาพรวม ๑๘,๒๗๓ ราย คิดเป็นร้อยละ ๑๓๔.๓๖



| จังหวัด | อำเภอ | ยอดเกษตรกรที่ปรับปรุง ข้อมูลเดือน 1 ตุลาคม 2566 - 20 มิถุนายน 2567 | | | | | |
|------------|-----------------|--|-----------|---------|------------|-----------|---------|
| | | ปรับปรุง | ขออนุมัติ | รายใหม่ | เลิกเลี้ยง | เลิกชีวิต | ลบพาร์ม |
| ฉะเชิงเทรา | เมืองฉะเชิงเทรา | 2,212 | 11 | 8 | 1 | - | - |
| ฉะเชิงเทรา | บางแก้ว | 1,041 | 13 | 8 | - | - | - |
| ฉะเชิงเทรา | บ้านน้ำเปรี้ยว | 6,977 | 83 | 45 | 26 | - | - |
| ฉะเชิงเทรา | บางปะกง | 785 | 3 | 3 | - | - | - |
| ฉะเชิงเทรา | บ้านโพธิ์ | 1,054 | 4 | 5 | - | - | - |
| ฉะเชิงเทรา | พนมสารคาม | 1,895 | - | 7 | 1 | - | - |
| ฉะเชิงเทรา | ราชสาส์น | 682 | 13 | 0 | 2 | - | - |
| ฉะเชิงเทรา | สนามชัยเขต | 2,072 | 53 | 33 | - | - | - |
| ฉะเชิงเทรา | แปลงยาว | 1,607 | 8 | 5 | - | - | - |
| ฉะเชิงเทรา | ท่าตะเกียบ | 535 | - | 54 | - | - | - |
| ฉะเชิงเทรา | คลองเขื่อน | 1,180 | - | 51 | 514 | - | - |

รายงานการปรับปรุงข้อมูลจำนวนเกษตรกรผู้เลี้ยงสัตว์ ณ วันที่ ๑ ตุลาคม ๒๕๖๖ - ๒๐ มิถุนายน ๒๕๖๗
แหล่งข้อมูล : กลุ่มสารสนเทศและข้อมูลสถิติ_ศูนย์เทคโนโลยีสารสนเทศและการสื่อสาร

- บันทึกข้อมูลสัตว์ที่อนุญาตให้ฆ่าและราคาปศุสัตว์ ณ หน้าฟาร์ม

DLD e-Regist ระบบทะเบียนเกษตรกรผู้เลี้ยงสัตว์

pcco.strategy@dld.go.th
สำนักงานปศุสัตว์เขต 2 ถนนพหลโยธิน
จตุจักร กรุงเทพฯ

ระบบทะเบียนเกษตรกรผู้เลี้ยงสัตว์

จังหวัดปทุมธานี

รหัสประจำตัวเกษตรกร (ID)

| ชนิดสัตว์ | ชื่อ | ราคา | อายุ |
|-----------|------|------|------|
| วัวเนื้อ | | | 1545 |
| วัวผสม | | | |
| โคเนื้อ | | | |
| โคผสม | | | |
| กระบือ | | | |
| หมู | | | |
| ไก่เนื้อ | | | |
| ไก่ไข่ | | | |
| เป็ด | | | |
| กบ | | | |
| ปลา | | | |
| กุ้ง | | | |
| ปู | | | |
| หอย | | | |

DLD e-Regist ระบบทะเบียนเกษตรกรผู้เลี้ยงสัตว์

pcco.strategy@dld.go.th
สำนักงานปศุสัตว์เขต 2 ถนนพหลโยธิน
จตุจักร กรุงเทพฯ

ระบบทะเบียนเกษตรกรผู้เลี้ยงสัตว์

จังหวัดปทุมธานี

รหัสประจำตัวเกษตรกร (ID)

ราคาเฉลี่ย 2 ปี (ราคาต่อตัว) ณ หน้าฟาร์ม

| ชนิดสัตว์ | ราคาเฉลี่ย 2 ปี (ราคาต่อตัว) ณ หน้าฟาร์ม | | | | | | | | | | | | |
|-----------|--|--------|---------|-------|--------|-----|----------|--------|------|----|-----|------|-----|
| | วัวเนื้อ | วัวผสม | โคเนื้อ | โคผสม | กระบือ | หมู | ไก่เนื้อ | ไก่ไข่ | เป็ด | กบ | ปลา | กุ้ง | |
| วัวเนื้อ | 84 | 84 | 93 | 20 | 117 | 115 | 36 | 89 | | 84 | 89 | 3.95 | 4.3 |
| วัวผสม | | | | | | | | | | | | | |
| โคเนื้อ | | | | | | | | | | | | | |
| โคผสม | | | | | | | | | | | | | |
| กระบือ | | | | | | | | | | | | | |
| หมู | | | | | | | | | | | | | |
| ไก่เนื้อ | | | | | | | | | | | | | |
| ไก่ไข่ | | | | | | | | | | | | | |
| เป็ด | 84 | 84 | 81 | 70 | 111 | 115 | 28 | 89 | 84 | 89 | 2 | 4 | |
| กบ | | | | | | | | | | | | | |
| ปลา | | | | | | | | | | | | | |
| กุ้ง | | | | | | | | | | | | | |

๔. e-Operation ปีงบประมาณ พ.ศ. ๒๕๖๗

ตัวชี้วัด

ร้อยละความสำเร็จของปริมาณผลผลิตที่ปศุสัตว์จังหวัดทำได้จริงเปรียบเทียบกับเป้าหมายผลผลิตที่สำนักงานปศุสัตว์จังหวัดได้รับตามเอกสารงบประมาณรายจ่ายประจำปี พ.ศ. ๒๕๖๗ บันทึกผลงานลงในระบบ e-Operation

ร้อยละความสำเร็จของปริมาณผลผลิตที่ปศุสัตว์อำเภอในพื้นที่รับผิดชอบของปศุสัตว์จังหวัดทำได้จริง เปรียบเทียบกับเป้าหมายผลผลิตที่สำนักงานปศุสัตว์อำเภอได้รับตามเอกสารงบประมาณรายจ่ายประจำปี พ.ศ. ๒๕๖๗ บันทึกผลงานลงในระบบ e-Operation

กรมปศุสัตว์ แจ้งปรับปรุงเป้าหมายครบ ๑๐๐%

๕. กิจกรรม ๕ส

สำนักงานปศุสัตว์จังหวัด ต้องดำเนินการส่งรายงานกิจกรรม ๕ส ให้สำนักงานปศุสัตว์เขต ๒ ภายในวันที่ ๒๘ มิถุนายน ๒๕๖๗ ขอให้ทุกกลุ่ม/ฝ่าย ดำเนินกิจกรรม ๕ส ภายในกลุ่ม/ฝ่าย และส่งภาพถ่ายการดำเนินกิจกรรม ๕ส ก่อนและหลังการดำเนินกิจกรรม ๕ส เพื่อทำการรวบรวมภาพถ่ายส่งสำนักงานปศุสัตว์เขต ๒ ต่อไป

๖. วาระอื่นๆ

กรมปศุสัตว์ ขอเชิญรับชมการแสดงดนตรี Vaccination Band และร่วมกิจกรรมสาธิตการแปรรูปผลิตภัณฑ์ปศุสัตว์ ภายในงานมหกรรมสินค้าเกษตร "พากิน พาเที่ยว @ลานคนเมือง" โดยรายละเอียดกิจกรรมมีดังนี้

๑. วันพุธที่ ๒๖ มิถุนายน ๒๕๖๗ เวลา ๑๘.๐๐ - ๒๐.๐๐ น. การแสดงดนตรีวง "Vaccination Band" โดยสำนักเทคโนโลยีชีวภัณฑ์สัตว์ กรมปศุสัตว์ ดนตรีสไตล์คันทรี่

๒. วันพฤหัสบดีที่ ๒๗ มิถุนายน ๒๕๖๗ เวลา ๑๒.๐๐ - ๑๓.๓๐ น. "สาธิตการทำปาห้องไก่ สอดไส้ชีสตีปชาไทย"

๓. วันเสาร์ที่ ๒๙ มิถุนายน ๒๕๖๗ เวลา ๑๒.๐๐ - ๑๓.๓๐ น. "สาธิตการทำสปูนมแพะ (สูตรผสมสารสกัดน้ำผึ้ง)"

๔. วันอาทิตย์ที่ ๓๐ มิถุนายน ๒๕๖๗ เวลา ๑๒.๐๐ - ๑๓.๓๐ น. "สาธิตการทำพวงกุญแจสัตว์น่ารัก"

โดยศูนย์วิจัยและพัฒนาผลิตภัณฑ์ปศุสัตว์ปทุมธานี กองผลิตภัณฑ์ปศุสัตว์ กรมปศุสัตว์

มติที่ประชุม : รับทราบ

๓.๔ หน่วยงานปศุสัตว์ ศูนย์ศึกษาการพัฒนาเขาหินซ้อนอันเนื่องมาจากพระราชดำริ

ประชาสัมพันธ์เที่ยวงานเนื่องในโอกาสวันคล้ายวันสถาปนาศูนย์ศึกษาการพัฒนาเขาหินซ้อนฯ ครบรอบ ๔๕ ปี ชื่องาน "๔๕ ปี แห่งการพัฒนา ๗๒ พรรษามหามงคล" จัดงานระหว่างวันที่ ๗ - ๙ สิงหาคม ๒๕๖๗ บริเวณสวนของพ่อ สำหรับหน่วยงานปศุสัตว์ จัดกิจกรรมวันที่ ๘ สิงหาคม ๒๕๖๗ ๑) จัดอบรมเกษตรกรกลุ่มผู้เลี้ยงเป็ดปากน้ำ ๒) บริการทำหมันสุนัข - แมว วันที่ ๙ สิงหาคม ๒๕๖๗ ๑) จัดอบรมการเกษตรกรกลุ่มผู้เลี้ยงไก่เขาหินซ้อน ผู้สนใจเข้าร่วมอบรมฯ สามารถสมัครผ่านเว็บไซต์ <https://www.khaohinsorn.com>

มติที่ประชุม : รับทราบ

๓.๕ กลุ่มส่งเสริมและพัฒนาการปศุสัตว์

๑. โครงการคลินิกเกษตรเคลื่อนที่ ในพระราชานุเคราะห์ สมเด็จพระบรมโอรสาธิราชฯ สยามมกุฎราชกุมาร

ไตรมาส ๔ กำหนดจัดในวันพฤหัสบดีที่ ๑๘ กรกฎาคม ๒๕๖๗ ณ วัดบางไทร ตำบลโยธะกา อำเภอบางน้ำเปรี้ยว จังหวัดฉะเชิงเทรา โดยสำนักงานปศุสัตว์จังหวัดฉะเชิงเทรามีกิจกรรมเข้าร่วม ได้แก่ การสาธิตการทำสูตรอาหารสัตว์ นิทรรศการด้านสัตว์ปีก บริการทำหมันให้กับสุนัข-แมว เพศผู้-เมีย, ฉีดวัคซีนป้องกันโรคพิษสุนัขบ้า แจกเวชภัณฑ์ แร่ธาตุก้อน และให้คำแนะนำด้านปศุสัตว์ การเลี้ยงสัตว์ การป้องกันโรคสัตว์

๒. โครงการอาสาปศุสัตว์ประจำหมู่บ้าน ปีงบประมาณ พ.ศ.๒๕๖๗

ให้สำนักงานปศุสัตว์อำเภอประชาสัมพันธ์ ข้อมูลด้านการปศุสัตว์สำหรับอาสาปศุสัตว์ประจำหมู่บ้าน (อสป.ม.) เรียนรู้ทางออนไลน์ โดยไม่เป็นการบังคับสำหรับผู้ที่ไม่สะดวก หรือไม่สามารถใช้งานผ่านมือถือหรือออนไลน์ได้ โดยมุ่งที่จะเปิดโอกาสให้เกิดการเรียนรู้ด้วยตนเอง ตามความสามารถ ความสนใจ และความพร้อม รายละเอียดตาม QR Code นี้



QR Code เอกสารแนบ
ข้อมูลด้านการปศุสัตว์
สำหรับอาสาปศุสัตว์ประจำหมู่บ้าน (อสป.ม.)
เรียนรู้ผ่านระบบออนไลน์

๓. โครงการมอบกรรมสิทธิ์และไถ่ชีวิตโค-กระบือ เฉลิมพระเกียรติพระบาทสมเด็จพระเจ้าอยู่หัว เนื่องในโอกาสพระราชพิธีมหามงคลเฉลิมพระชนมพรรษา ๖ รอบ ๒๘ กรกฎาคม ๒๕๖๗

๓.๑ กำหนดจัดพิธีในวันเสาร์ที่ ๒๔ สิงหาคม ๒๕๖๗ ณ วัดวีระโชติธรรมาราม หมู่ ๔ ตำบลคลองหลวงแพ่ง อำเภอเมืองฉะเชิงเทรา จังหวัดฉะเชิงเทรา

๓.๒ หากมีการคืนลูกตัวที่ ๑ อายุครบ ๑๘ เดือน ให้โครงการฯ ภายในวันที่ ๓๑ ธันวาคม ๒๕๖๗ สามารถมอบกรรมสิทธิ์ได้โดยไม่ต้องรอให้ครบสัญญา ๕ ปี ทั้งโครงการปกติ รายละเอียด ๑ ตัว และโครงการพิเศษที่รับมากกว่า รายละเอียด ๑ ตัว (โครงการส่งเสริมอาชีพเลี้ยงโค - กระบือ แก่อาสาปศุสัตว์ ภายใต้โครงการธนาคารโค - กระบือเพื่อเกษตรกร ตามพระราชดำริ โดยได้รับโคเพศเมียไปเลี้ยง จำนวน ๕ ตัว)

๓.๓ ให้ปศุสัตว์อำเภอ ประชาสัมพันธ์การรับบริจาคเป็นเงินหรือเป็นตัวโค-กระบือ จากประชาชนในพื้นที่ ขณะนี้มีผู้บริจาคเงิน รวมจำนวน ๑๑,๒๐๐ บาท

๓.๔ สรุปจำนวนเกษตรกรที่มีสิทธิ์รับมอบกรรมสิทธิ์ ตามโครงการฯ ณ ปัจจุบัน

| ลำดับ | อำเภอ | จำนวนเกษตรกร | จำนวนสัตว์ (ตัว) | | ยังไม่ได้ทำเรื่องอนุมัติจำหน่าย มาจังหวัด (ตัว) | หมายเหตุ |
|-------|-----------------|--------------|------------------|--------|--|---|
| | | | โค | กระบือ | | |
| 1 | เมืองฉะเชิงเทรา | 2 | 8 | 0 | | |
| 2 | แปลงยาว | 11 | 21 | 2 | | |
| 3 | บางน้ำเปรี้ยว | 1 | 1 | 0 | | |
| 4 | บางคล้า | 3 | 3 | 0 | | |
| 5 | ท่าตะเกียบ | 21 | 23 | 4 | | อยู่ระหว่างรอนำเงินจ่าย (15 ตัว)/เกษตรกร 10 ราย |
| 6 | บ้านโพธิ์ | 4 | 4 | 0 | | อยู่ระหว่างรอนำเงินจ่าย (4 ตัว) |
| | รวม | 42 | 60 | 6 | | |

๔. เรื่องอื่นๆ

๔.๑ โครงการรักษาเสถียรภาพราคาสุกร โดยการตัดวงจรถูกสุกรทำหมูหัน ปี ๒๕๖๗

๑) เกษตรกรผู้เลี้ยงสุกรที่เข้าร่วมโครงการจะได้รับเงินค่าลูกสุกร ตัวละไม่เกิน ๕๕๐ บาท โดยรับจากเงินกองทุนรวมเพื่อช่วยเหลือเกษตรกร ไม่เกินตัวละ ๔๐๐ บาท และจากผู้ซื้อลูกสุกรที่เข้าร่วมโครงการอีกตัวละ ๑๕๐ บาท (ในภาคตะวันออก ผู้รับซื้อลูกสุกรจะเพิ่มเงินค่าซื้อลูกสุกรให้อีกจำนวน ๑๐๐ บาท) รวมค่าลูกสุกรจากผู้รับซื้อให้ผู้เลี้ยง จำนวน ๒๕๐ บาท จำนวนไม่น้อยกว่า ๗๕,๐๐๐ ตัว ทั้งนี้ สนับสนุนให้รายละไม่เกินร้อยละ ๕ ของจำนวนแม่พันธุ์ในฟาร์มต่อเดือน ระยะเวลาสั่งซื้อและชำแหละ ไม่เกิน ๓ เดือน

๒) คุณลักษณะลูกสุกรเพื่อทำหมูหัน

- มีน้ำหนัก ๓ - ๗ กก./ตัว

- มีสุขภาพดี สมบูรณ์แข็งแรง ไม่ป่วย ไม่แคระแกรนหรือมีรอยโรคต่างๆ ที่สงสัยว่าเป็นโรคระบาดหรือโรคสัตว์สู่คน

- มาจากฟาร์มที่ได้มาตรฐาน GAP

- เป็นลูกสุกรที่เกิดจากฟาร์มของเกษตรกรที่เข้าร่วมโครงการเท่านั้น

๓) กรมปศุสัตว์ขยายระยะเวลาสั่งซื้อลูกสุกรทำหมูหัน จากเดิมวันที่ ๓๑ สิงหาคม ๒๕๖๗ เป็นวันที่ ๓๐ กันยายน ๒๕๖๗

๔) กรมปศุสัตว์ขยายระยะเวลาจ่ายเงินค่าลูกสุกรทำหมูหัน จากเดิมวันที่ ๓๑ ตุลาคม ๒๕๖๗ เป็นวันที่ ๓๐ พฤศจิกายน ๒๕๖๗

๔.๒ เชิญร่วมกิจกรรมเวทีวิชาการปศุสัตว์ ครั้งที่ ๒๙ และครั้งที่ ๓๐ ประจำปี

พ.ศ. ๒๕๖๗

- ครั้งที่ ๒๙ หัวข้อ “เสริมทิศการผลิตอาหารสัตว์เพื่อการผลิตปศุสัตว์อย่างยั่งยืน” วันที่ ๒๖ มิถุนายน ๒๕๖๗ เวลา ๐๙.๐๐ - ๑๒.๐๐ น.

- ครั้งที่ ๓๐ หัวข้อ “ผลสัมฤทธิ์การสร้างเครือข่ายผู้ผลิตอาหารสัตว์ (ข้าวโพดพร้อมฝักหมัก) และเชื่อมโยงกับกลุ่มเกษตรกรผู้เลี้ยงสัตว์ในพื้นที่ภาคตะวันออกเฉียงเหนือ” วันที่ ๒๗ มิถุนายน ๒๕๖๗ เวลา ๐๙.๐๐ - ๑๒.๐๐ น.

ผ่านระบบประชุมออนไลน์ Zoom Meeting (ID : ๙๙๙ ๖๐๘ ๐๐๑๑ Passcode : ๕๖๗๘๑๑) และ Facebook live กลุ่มพัฒนาวิชาการปศุสัตว์

มติที่ประชุม : รับทราบ

๓.๖ กลุ่มพัฒนาสุขภาพสัตว์

๑. ผลการดำเนินงานเดือนมิถุนายน ๒๕๖๗ และการลงข้อมูลในระบบ

e-Operation

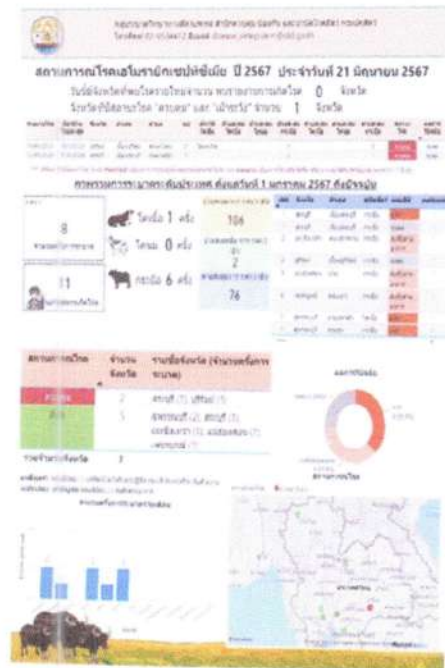
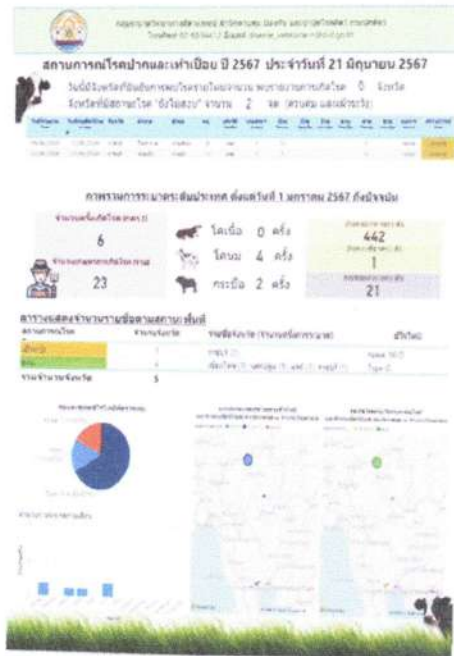
| | | | | | |
|-------|--|----------|------------|------------|--------|
| 3024 | กิจกรรมหลัก สนับสนุนโครงการสัตว์ปลอดโรค คนปลอดภัย จากโรคพิษสุนัขบ้า ตัวชี้วัดเชิงปริมาณ | | | | |
| | จำนวนสัตว์ที่ได้รับการผ่าตัดทำหมันภายใต้โครงการ สัตว์ปลอดโรค คนปลอดภัย จากโรคพิษสุนัขบ้า | ตัว | 1,300.00 | 713.00 | 54.85 |
| 30220 | กิจกรรมรอง โครงการสัตว์ปลอดโรค คนปลอดภัย จากโรคพิษสุนัขบ้า | ตัว | 1,300.00 | 713.00 | 54.85 |
| 3023 | กิจกรรมหลัก จัดการสวัสดิภาพสัตว์ ตัวชี้วัดเชิงปริมาณ | | | | |
| | จำนวนสัตว์ที่ได้รับการผ่าตัดทำหมัน | ตัว | 146.00 | 110.00 | 75.34 |
| | จำนวนสัตว์ได้รับการบำบัดรักษา | ตัว | 14.00 | 12.00 | 85.71 |
| 30254 | กิจกรรมรอง ฐานบริการสุขภาพสัตว์ (ภาคสัตวแพทย์) (ตัวชี้วัด) | ตัว | 146.00 | 110.00 | 75.34 |
| 30258 | กิจกรรมรอง ฐานบำบัดรักษาในสถานพยาบาลสัตว์ (ตัวชี้วัด) | ตัว | 14.00 | 12.00 | 85.71 |
| 3022 | กิจกรรมหลัก การพัฒนาสุขภาพสัตว์ ตัวชี้วัดเชิงปริมาณ | | | | |
| | จำนวนหัวยาที่ได้รับการตรวจชำระวีซ่าป้องกันโรคสุบพิโทม: อูบิซันและโรคสัตว์แปลกถิ่น (AMS) | หัวอย่าง | 98.00 | 4.00 | 4.08 |
| | จำนวนหัวยาที่ได้รับการตรวจชำระวีซ่าป้องกันโรคสุบพิโทม: อูบิซันและโรคสัตว์แปลกถิ่น (สปี สกิน) | หัวอย่าง | 89.00 | 40.00 | 44.94 |
| | จำนวนหัวยาที่ได้รับการตรวจชำระวีซ่าป้องกันโรคสุบพิโทม: อูบิซันและโรคสัตว์แปลกถิ่น (สูก) | หัวอย่าง | 206.00 | 104.00 | 50.49 |
| | จำนวนหัวยาที่ได้รับการตรวจชำระวีซ่าป้องกันโรคสุบพิโทม: อูบิซันและโรคสัตว์แปลกถิ่น (สัฟวัก) | หัวอย่าง | 900.00 | 445.00 | 49.44 |
| | จำนวนสถานที่เสียค่าใช้จ่ายวีซ่าและทำสายเชือกโรคทางบกพำนักฐานที่กำหนด | แห่ง | 4,904.00 | 2,203.00 | 44.92 |
| | จำนวนสัตว์ที่ได้รับการควบคุมโรคพิษสุนัขบ้า | ตัว | 22,686.00 | | 0.00 |
| | จำนวนสัตว์ที่ได้รับการบริการดูแลสุขภาพ | ตัว | 279.00 | 279.00 | 100.00 |
| | จำนวนสัตว์ที่ได้รับการป้องกันโรคสปี สกิน | ตัว | 30.00 | | 0.00 |
| | จำนวนสัตว์ที่ได้รับการเสริมสารภูมิคุ้มกันโรคสัตว์ (FMD โดนม) [3 รอบ] | ตัว | 369.00 | 246.00 | 66.67 |
| | จำนวนสัตว์ที่ได้รับการเสริมสารภูมิคุ้มกันโรคสัตว์ (FMD โดนม/กระบือ/แพะ-แกะ) [2 รอบ] | ตัว | 27,562.00 | 7,879.00 | 28.59 |
| | จำนวนสัตว์ที่ได้รับการเสริมสารภูมิคุ้มกันโรคสัตว์ (วัคซีนรวมป้องกันโรคในสัตว์ปีก ND+IB) | ตัว | 514,000.00 | 410,300.00 | 79.82 |
| 30221 | กิจกรรมรอง การนำเข้า และป้องกันโรค ปากและเท้าเปื่อย (FMD) (ตัวชี้วัด) | ตัว | 27,981.00 | 8,125.00 | 29.09 |
| 30229 | กิจกรรมรอง เสริมสารภูมิคุ้มกันโรคในสัตว์ปีก และการตรวจหาความสะอาด ฟันที่เลี้ยง (ตัวชี้วัด) | ตัว | 514,000.00 | 410,300.00 | 79.82 |
| 30229 | กิจกรรมรอง เสริมสารภูมิคุ้มกันโรคในสัตว์ปีก และการตรวจหาความสะอาด ฟันที่เลี้ยง (ตัวชี้วัด) | แห่ง | 4,904.00 | 2,203.00 | 44.92 |
| 30285 | กิจกรรมรอง โครงการบำบัดคืนเคอีนที (ตัวชี้วัด) | ตัว | 279.00 | 279.00 | 100.00 |
| 30287 | กิจกรรมรอง โครงการขอคืนสถานะปลอดโรคแอนแทรกซ์ในม้า (AMS) (ตัวชี้วัด) | หัวอย่าง | 98.00 | 4.00 | 4.08 |
| 30288 | กิจกรรมรอง นำเข้าวีซ่าสปี สกิน (LSD) (ตัวชี้วัด) | หัวอย่าง | 89.00 | 40.00 | 44.94 |
| 30289 | กิจกรรมรอง นำเข้าวีซ่าป้องกันโรคในสัตว์ปีก (โหวลบลู) (ตัวชี้วัด) | หัวอย่าง | 900.00 | 445.00 | 49.44 |
| 30241 | กิจกรรมรอง นำเข้าวีซ่าป้องกันโรคสัตว์ในลูก (ตัวชี้วัด) | หัวอย่าง | 206.00 | 104.00 | 50.49 |
| 30243 | กิจกรรมรอง รายงานแผนโรคสปี สกิน (ตัวชี้วัด) | ตัว | 30.00 | | 0.00 |
| 30251 | กิจกรรมรอง ฐานภูมิคุ้มกันและควบคุมโรคพิษสุนัขบ้า (ตัวชี้วัด) | ตัว | 22,686.00 | | 0.00 |

๒.๒ สถานการณ์โรคพิษสุนัขบ้า

| จำนวนตัวอย่างที่พบผลบวกต่อโรคพิษสุนัขบ้า (ตัวอย่าง) | | | |
|---|----|--------------------------------|---|
| ปี พ.ศ.๒๕๖๖ | | ปี พ.ศ.๒๕๖๗ (๒๑ มิถุนายน ๒๕๖๗) | |
| อ.เมืองฉะเชิงเทรา | ๘ | อ.เมืองฉะเชิงเทรา | ๒ |
| อ.บางปะกง | ๓ | อ.บ้านโพธิ์ | ๗ |
| อ.บางคล้า | ๒ | อ.บางคล้า | ๑ |
| อ.บ้านโพธิ์ | ๕ | | |
| อ.พนมสารคาม | ๙ | | |
| อ.ราชสาส์น | ๒ | | |
| อ.บางน้ำเปรี้ยว | ๑ | | |
| รวม | ๒๕ | รวม | ๙ |



๒.๓ สถานการณ์โรคระบาดสัตว์อื่น ๆ



๔. การเตรียมความพร้อมป้องกัน และแก้ปัญหาใช้หวัดนกและโรคระบาดสัตว์ปีก

๔.๑ การเฝ้าระวังและควบคุมโรคในสัตว์ปีก

สามารถอ่านรายละเอียดโครงการต่างๆเพิ่มเติมได้ที่ <http://sites.google.com/site/birdflu406/> หัวข้อหนังสือเวียน

๑) การเก็บตัวอย่างตามแผนการเฝ้าระวังโรคใช้หวัดนกเชิงรุก - เชิงรับ
ประจำปีงบประมาณ ๒๕๖๗ (ตัวชี้วัด)**

- จำนวนซากที่ต้องเก็บในการเฝ้าระวังเชิงรับ
- สัตว์ปีกหลังบ้าน รายละเอียด ๒ ตัว
- สัตว์ปีก กช./GFM/GAP อย่างน้อย ๕ ตัว (ถ้ามีซากไม่ถึง ๕ ตัว

ให้เก็บ swab ร่วมด้วย)

- จำนวนซากที่ต้องเก็บในการเฝ้าระวังเชิงรุก ตำบลละ ๑ บ้าน
- บ้านละ ๑ ตัว
- ส่งตัวอย่าง วันพุธที่ ๑๐ กรกฎาคม ๒๕๖๗

| เดือน | การเฝ้าระวังเชิงรับ (เอกสารครบชุด**) | การเฝ้าระวังเชิงรุก (รท.1, โบนำส่งตัวอย่าง) | | |
|------------|--|---|-------------------------|---|
| | สัตว์ปีกหลังบ้าน (1 ราย รายละเอียด 2 ตัว) สัตว์ปีก กช./GFM/GAP (อย่างน้อย 5 ตัว/ราย) | สัตว์ปีกพื้นเมืองพื้นปศุสัตว์ (ตำบลละ 1 บ้าน บ้านละ 1 ตัว) | นกอพยพชาติ (1 ตัว) | เปิดโล่ง ฝูงละ 1 ตัว |
| กรกฎาคม 67 | อ.คลองเขื่อน อ.สนามชัยเขต อ.ท่าตะโก | อ.เมือง (ต.บางกะโท) อ.เมือง (ต.คลองขลุงเม่ง) อ.บางน้ำเปรี้ยว (ต.บางน้ำเปรี้ยว) อ.บางน้ำเปรี้ยว (ต.สิริโพธิ์ทอง) อ.บางน้ำเปรี้ยว (ต.หมอนทอง) อ.บางน้ำเปรี้ยว (ต.โพธิ์อากาศ) อ.พนมสารคาม (ต.บ้านข่อย) อ.พนมสารคาม (ต.ท่าข้าม) อ.แปดแฉกร (ต.แปดแฉกร) | อ.เมือง | อ.พนมสารคาม 1 ฝูง อ.บางน้ำเปรี้ยว 1 ฝูง อ.เมือง 1 ฝูง |

เอกสารครบชุด ได้แก่ บันทึกรับแจ้ง, เอกสารรท.1 , แบบตอบสวนโรค (ฉบับปรับปรุงปี6๐) , โบนำส่งตัวอย่าง , โบลค.1 จำนวน 4 สปีดาร์ (4ใบ) และ บันทึกส่งกลับ **

การเฝ้าระวังเชิงรับ เน้นสัตว์ปีกป่วยตายอาการเข้าข่ายตามนิยามโรคใช้หวัดนก (นิยามใหม่ ปี 2566)

-กรณีเป็นสัตว์ปีกเลี้ยงหลังบ้าน เก็บตัวอย่าง 2 ตัว

- กรณีเลี้ยงในระบบฟาร์ม (กช.4, GFM, GAP) เก็บซากอย่างน้อย 5 ตัว

การเฝ้าระวังเชิงรุก เน้นสัตว์ปีกอ่อนแอ และระมัดระวัง ไม่แข็งแรง หรือตายไม่เข้าตามนิยามโรคใช้หวัดนก
เก็บตัวอย่างพื้นเมืองหลังบ้าน ในตำบลละ 1 ราย/ตำบล รายละเอียด 1 ตัว

๒) เก็บตัวอย่างตามแผนเฝ้าระวังโรคใช้หวัดนกของประเทศไทย
(National Avian Influenza Surveillance Plan)

เก็บตัวอย่าง oropharyngeal swab ทุกฟาร์มมาตรฐานไก่ไข่
(เก็บร่วมกับโครงการ X-ray ไก่ไข่)

๓) โครงการเฝ้าระวังโรคใช้หวัดนกเชิงรุกในไก่ไข่แบบบูรณาการของ
ประเทศไทย ครั้งที่ ๔/๒๕๖๗

เก็บตัวอย่าง oropharyngeal swab ทุกฟาร์มมาตรฐานไก่ไข่

๔) โครงการเฝ้าระวังโรคไข้หวัดนกเชิงรุกแบบบูรณาการของประเทศไทย (ไวรัสวิทยา) ครั้งที่ ๒/๒๕๖๗

- เก็บตัวอย่าง cloacal swab สัตว์ปีกจากโรงฆ่าสัตว์ปีกที่ได้รับใบ กข.๑ (พื้นที่ อ.เมืองฉะเชิงเทรา, อ.บางน้ำเปรี้ยว, อ.บ้านโพธิ์, อ.พนมสารคาม และ อ.แปลงยาว)

- เก็บตัวอย่างในร้านขายสัตว์ปีกสวยงาม (พื้นที่ อ.เมืองฉะเชิงเทรา)

๕) โครงการรณรงค์ทำความสะอาดและทำลายเชื้อโรคไข้หวัดนกในพื้นที่เสี่ยง ครั้งที่ ๔/๒๕๖๗

แผนการส่งตัวอย่างประจำเดือนกรกฎาคม ๒๕๖๗

| แผนการส่งตัวอย่าง เดือนกรกฎาคม 2567 | | | | |
|-------------------------------------|-----------------|------------------------------|--|-------------------------------|
| ลำดับที่ | อำเภอ | Oropharyngeal swab X-ray ไทย | | |
| | | Oropharyngeal swab X-ray ไทย | X-ray ไขหวัดนก (โรงฆ่า, ร้านค้าสัตว์ปีกสวยงาม) | ซากสัตว์ปีก (เชิงรุก-เชิงรับ) |
| 1 | เมืองฉะเชิงเทรา | อ. 16 ก.ค. 67 | ท. 24 ก.ค. 67 | ท. 3 ก.ค. 67 |
| 2 | บางคล้า | อ. 16 ก.ค. 67 | | |
| 3 | บางน้ำเปรี้ยว | อ. 16 ก.ค. 67 | ท. 24 ก.ค. 67 | ท. 3 ก.ค. 67 |
| 4 | บางปะกง | อ. 9 ก.ค. 67 | | |
| 5 | บ้านโพธิ์ | อ. 9 ก.ค. 67 | ท. 24 ก.ค. 67 | |
| 6 | พนมสารคาม | อ. 9 ก.ค. 67 | ท. 24 ก.ค. 67 | ท. 3 ก.ค. 67 |
| 7 | ราชสาส์น | อ. 9 ก.ค. 67 | | |
| 8 | สามชัยเขต | อ. 9 ก.ค. 67 | | ท. 3 ก.ค. 67 |
| 9 | แปลงยาว | อ. 16 ก.ค. 67 | ท. 24 ก.ค. 67 | ท. 3 ก.ค. 67 |
| 10 | ท่าตะเกียบ | | | ท. 3 ก.ค. 67 |
| 11 | คลองเขื่อน | | | ท. 3 ก.ค. 67 |

* หากอำเภอต้องนำตัวอย่างมาส่งภายในวันที่กำหนด หากส่งผิดวัน ตัวอย่างอาจเสียหายและต้องเก็บซ้ำใหม่

๔.๒ สนามซ้อมชนไก่

เพิ่มเติมหนังสือขอความเห็นชอบจากผู้ว่าราชการจังหวัด ให้ความเห็นชอบดำเนินการรับรองสนามซ้อมชนไก่ ในพื้นที่จังหวัดฉะเชิงเทราโดยให้คณะกรรมการฯ ตามคำสั่งจังหวัดฉะเชิงเทราที่ ๕๐๗/๒๕๖๕ เรื่อง แต่งตั้งคณะกรรมการตรวจประเมินรับรองระบบป้องกันโรคสนามชนไก่หรือซ้อมชนไก่ ลงวันที่ ๒๔ กุมภาพันธ์ ๒๕๖๕ และให้สำนักงานปศุสัตว์ดำเนินการรับรองสนามชนไก่ หรือสนามซ้อมชนไก่ที่มีระบบป้องกันโรคตามแนวทางการรับรองสนามชนไก่หรือซ้อมชนไก่ที่มีระบบป้องกันโรค (เพิ่มเติม) ที่กรมปศุสัตว์กำหนด อย่างเคร่งครัด

เอกสารที่ใช้การขอรับรองระบบป้องกันโรคสนามชนไก่หรือซ้อมชนไก่มี่ดังนี้

๑) แบบคำขอรับการตรวจประเมินหลักเกณฑ์การจัดการจัดระบบป้องกันโรคในสนามชนไก่หรือซ้อมชนไก่ (แบบ สกข.๑) (ปรับปรุง ๖๗)

กลุ่มฯ เพิ่มเติมการใส่พิกัดX พิกัดY เนื่องจากแบบทะเบียนเจ้าของสนามชนไก่หรือซ้อมชนไก่ที่ผ่านการรับรองสนามชนไก่หรือซ้อมชนไก่ (แบบ สกข.๑) ต้องใส่พิกัดX พิกัดY

/ส่งกรมปศุสัตว์ ...

ส่งกรมปศุสัตว์ทุกวันวันที่ ๕ ของทุกเดือน ขอให้แจ้งเกษตรกร ใส่พิกัด X พิกัด Y วันที่มีการตรวจประเมิน หรือให้เจ้าหน้าที่ผู้เข้าตรวจประเมินใส่พิกัด X พิกัด Y ด้วย

๒) ข้อปฏิบัติในสนามซ้อมชนไก่ (แบบ สกช.๑/๑) (ปรับปรุง ๖๗)

๓) แบบประเมินหลักเกณฑ์การจัดระบบป้องกันโรคในสนามชนไก่/ซ้อมชนไก่ (แบบ สกช.๒) (ปรับปรุง ๖๗)

๔) ทะเบียนเจ้าของสนามชนไก่หรือซ้อมชนไก่ที่ผ่านการรับรองสนามชนไก่หรือซ้อมชนไก่ (แบบ สกช.๓)

กรณีขอรับรองระบบป้องกันโรคสนามชนไก่ ไม่ต้องแนบเอกสารข้อปฏิบัติในสนามซ้อมชนไก่ (แบบ สกช.๑/๑) (ปรับปรุง ๖๗) ทั้งนี้ การตรวจรับรองสนามซ้อมชนไก่ต้องมีการขึ้นทะเบียนฟาร์มเป็น กข.๔ หรือ GFM ก่อนการรับรอง และไม่หมดอายุ

๕. Lumpy Skin Disease (LSD)

ไม่มี

๖. African Swine Fever (ASF)

การเก็บตัวอย่าง Surface Swab จากโรงฆ่าสุกร ประจำเดือนกรกฎาคม ๒๕๖๗ ให้เก็บตัวอย่างส่งวันพุธที่ ๓ กรกฎาคม ๒๕๖๗

๗. African Horse Sickness (AHS) and Equine Infectious Anemia (EIA)

โครงการเก็บตัวอย่าง AHS และ EIA ประจำปีงบประมาณ ๒๕๖๗

- AHS เป็นการเก็บตามรอบการเก็บตัวอย่างในอำเภอพนมสารคาม ซึ่งดำเนินการแล้ว ๔ ครั้ง เดือนกันยายน ๒๕๖๗ เป็นการเก็บตัวอย่างครั้งสุดท้าย

- EIA เก็บตัวอย่างทั้งหมด ๙๓ ตัวอย่าง เป็นการสุ่มการเก็บตัวอย่างดำเนินการภายในเดือนกันยายน ๒๕๖๗ และเป็นตัวชี้วัดด้านสุขภาพสัตว์

๘. กิจกรรมป้องกันและเฝ้าระวังโรคระบาด

โครงการเฝ้าระวังโรคติดต่อไวรัสที่มีค้างคาวเป็นพาหะ ในสุกรพื้นที่เสี่ยง ปีงบประมาณ ๒๕๖๗ เป้าหมายเก็บตัวอย่าง อำเภอเมืองฉะเชิงเทรา จำนวน ๒ ฟาร์ม, อำเภอบางคล้า จำนวน ๒ ฟาร์ม และอำเภอราชสาส์น จำนวน ๑ ฟาร์ม

๙. โครงการสัตว์ปลอดโรค คนปลอดภัยจากโรคพิษสุนัขบ้า

สำนักงานปศุสัตว์จังหวัดฉะเชิงเทรา กำหนดจัดโครงการปศุสัตว์ร่วมใจ กำจัดภัยโรคพิษสุนัขบ้าเพื่อเฉลิมพระเกียรติศาสตราจารย์ ดร.สมเด็จเจ้าฟ้าฯ กรมพระศรีสวางควัฒน วรขัตติยราชนารี ภายใต้แผนยุทธศาสตร์การดำเนินโครงการสัตว์ปลอดโรค คนปลอดภัย จากโรคพิษสุนัขบ้า ตามปณิธานศาสตราจารย์ ดร.สมเด็จเจ้าฟ้าฯ กรมพระศรีสวางควัฒน วรขัตติยราชนารี ประจำปีงบประมาณ พ.ศ. ๒๕๖๗ ในวันศุกร์ที่ ๑๒ กรกฎาคม ๒๕๖๗ ณ ศาลาสร้างสุข องค์การบริหารส่วนตำบลเสม็ดใต้ อำเภอบางคล้า จังหวัดฉะเชิงเทรา เวลา ๐๘.๓๐ - ๑๒.๐๐ น. โดยมีกิจกรรมหลักภายใต้โครงการฯ ประกอบด้วย การผ่าตัดทำหมัน ฉีดวัคซีนป้องกันโรคพิษสุนัขบ้าให้กับสุนัขและแมว รักษาพยาบาลสัตว์เบื้องต้น รวมถึงการประชาสัมพันธ์ให้ความรู้ด้านโรคพิษสุนัขบ้าให้กับเจ้าของสัตว์และประชาชนทั่วไป

ขอเชิญปศุสัตว์อำเภอ นายสัตวแพทย์ และเจ้าหน้าที่ปศุสัตว์ ร่วมปฏิบัติงานในพิธีเปิดโครงการฯ และกิจกรรมต่างๆ ตามวัน เวลา และสถานที่ดังกล่าว

๑๐. งานด้านสวัสดิภาพสัตว์และสัตวแพทย์บริการ

ไม่มี

๑๑. งานผสมเทียม

ศูนย์ผสมเทียมและเทคโนโลยีชีวภาพชลบุรี แจ้งการอบรมเจ้าหน้าที่ในการ
ลงข้อมูล AIDM ทั้งนี้จะแจ้งวัน เวลา และสถานที่ ภายหลัง

๑๒. ตัวชี้วัดด้านสุขภาพสัตว์ ประจำปีงบประมาณ ๒๕๖๗

ตัวชี้วัดที่ ๑ : ระดับความสำเร็จในการยกระดับการเลี้ยงสัตว์ ให้มีระบบ
การป้องกันโรคและการเลี้ยงสัตว์ที่เหมาะสม

ตัวชี้วัดที่ ๒ : ระดับความสำเร็จในการป้องกันโรคระบาดในสัตว์
(การฉีดวัคซีนป้องกันโรคในสัตว์)

ตัวชี้วัดที่ ๓ : ระดับความสำเร็จในการเฝ้าระวังโรค ควบคุมโรค และการ
รายงานโรคปากและเท้าเปื่อย โรคเฮอร์ปัยกเซพติกซีเมีย โรคไขหวัดนก และโรคพิษสุนัขบ้า

๑๓. แผนการปฏิบัติงานประจำเดือนกรกฎาคม ๒๕๖๗

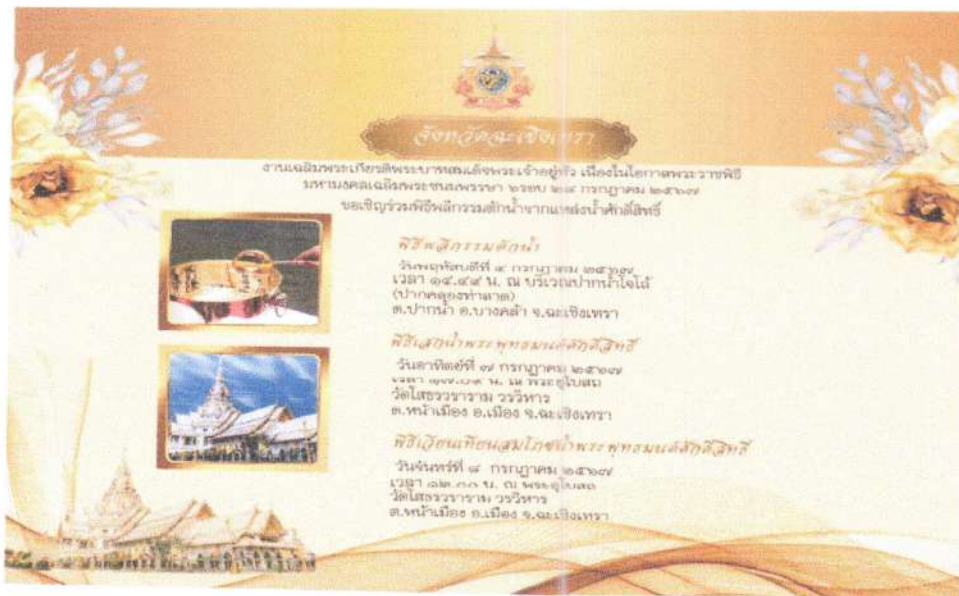
| แผนปฏิบัติงานเดือนกรกฎาคม พ.ศ. ๒๕๖๗ | | | | | | |
|-------------------------------------|-------------|-----------------|--|--|---|----------------------|
| กลุ่มพัฒนาสุขภาพสัตว์ | | | | | | |
| ลำดับ | วันที่ | เวลา | โครงการ/กิจกรรม/ภารกิจ | สถานที่ | ผู้ปฏิบัติ | |
| ๑ | วันจันทร์ | ๑ กรกฎาคม ๒๕๖๗ | ๐๘.๓๐ น. - ๑๒.๐๐ น. | | | |
| ๒ | วันอังคาร | ๒ กรกฎาคม ๒๕๖๗ | ๐๘.๓๐ น. - ๑๒.๐๐ น. ๑๒.๓๐ น. - ๑๖.๓๐ น. | สิงคโปร์เข้าตรวจสอบวีรกรรมการส่งออกไก่ ตรวจเพื่อนบ้าน | กรมใน อ.พนมสารคาม (ตามแผน) | สุพรรณษาจารุณี |
| ๓ | วันพุธ | ๓ กรกฎาคม ๒๕๖๗ | ๐๘.๓๐ น. - ๑๖.๓๐ น. | | | |
| ๔ | วันพฤหัสบดี | ๔ กรกฎาคม ๒๕๖๗ | ๐๘.๓๐ น. - ๑๖.๓๐ น. ๑๖.๓๐ น. - ๑๖.๓๐ น. | โครงการจังหวัดเคลื่อนที่/ ทอ.สว. สัตว์อย่าง | วัดบางตลาด อ.คลองเขื่อน ศาลาแดง | ปิ่น กมล สุชัย |
| ๕ | วันศุกร์ | ๕ กรกฎาคม ๒๕๖๗ | ๐๘.๓๐ น. - ๑๖.๓๐ น. | ตรวจเพื่อนบ้าน | (ตามแผน) | |
| ๖ | วันจันทร์ | ๘ กรกฎาคม ๒๕๖๗ | ๐๘.๓๐ น. - ๑๖.๓๐ น. | ตรวจรับรอง EPP | บร. โชนเกษตรนิเวศ | ฉัตรสุดาจันทร์นิมา |
| ๗ | วันอังคาร | ๙ กรกฎาคม ๒๕๖๗ | ๐๘.๓๐ น. - ๑๖.๓๐ น. | ตรวจเพื่อนบ้าน | (ตามแผน) | |
| ๘ | วันพุธ | ๑๐ กรกฎาคม ๒๕๖๗ | ๐๘.๓๐ น. - ๑๖.๓๐ น. | Internal Audit AI | สน. ปศุสัตว์/ปศ.สัตวกลุ่ม | สุพรรณษาจารุณี |
| | | | | สัตว์อย่าง | ศาลาแดง | สุชัย/ประทีป |
| ๙ | วันพฤหัสบดี | ๑๑ กรกฎาคม ๒๕๖๗ | ๐๘.๓๐ น. - ๑๖.๓๐ น. | | | |
| ๑๐ | วันศุกร์ | ๑๒ กรกฎาคม ๒๕๖๗ | ๐๘.๓๐ น. - ๑๖.๓๐ น. | โครงการปลูกสัตว์ไร้โรค | อ.ด.เสด็จใหม่ | ปิ่น กมล |
| ๑๑ | วันจันทร์ | ๑๕ กรกฎาคม ๒๕๖๗ | ๐๘.๓๐ น. - ๑๖.๓๐ น. | | | |
| ๑๒ | วันอังคาร | ๑๖ กรกฎาคม ๒๕๖๗ | ๐๘.๓๐ น. - ๑๖.๓๐ น. ๐๘.๓๐ น. - ๑๖.๓๐ น. | ตรวจขึ้นบัญชีเข้าเขตควบคุมโรคเขต ๒ ตรวจเพื่อนบ้าน | บร. โชนเกษตรนิเวศ (ตามแผน) | ฉัตรสุดาจันทร์นิมา |
| ๑๓ | วันพุธ | ๑๗ กรกฎาคม ๒๕๖๗ | ๐๘.๓๐ น. - ๑๖.๓๐ น. | สัตว์อย่าง | ศาลาแดง | สุชัย/ประทีป |
| ๑๔ | วันพฤหัสบดี | ๑๘ กรกฎาคม ๒๕๖๗ | ๐๘.๓๐ น. - ๑๖.๓๐ น. ๐๘.๓๐ น. - ๑๖.๓๐ น. | โครงการจังหวัดเคลื่อนที่/ ทอ.สว. ศสศึกษาตรา | ฉัตรสุดาจารุณี อ.บางน้ำจืด วัดบางไทร อ.บางน้ำจืด | ปิ่น กมล ปิ่น กมล |
| | | | | ตรวจเพื่อนบ้าน | (ตามแผน) | |
| ๑๕ | วันศุกร์ | ๑๙ กรกฎาคม ๒๕๖๗ | ๐๘.๓๐ น. - ๑๖.๓๐ น. | | | |
| ๑๖ | วันจันทร์ | ๒๒ กรกฎาคม ๒๕๖๗ | | วันหยุดชดเชยวันเข้าพรรษา | | |
| ๑๗ | วันอังคาร | ๒๓ กรกฎาคม ๒๕๖๗ | ๐๘.๓๐ น. - ๑๖.๓๐ น. | | | |
| ๑๘ | วันพุธ | ๒๔ กรกฎาคม ๒๕๖๗ | ๐๘.๓๐ น. - ๑๖.๓๐ น. | | | |
| ๑๙ | วันพฤหัสบดี | ๒๕ กรกฎาคม ๒๕๖๗ | ๐๘.๓๐ น. - ๑๖.๓๐ น. | สัตว์อย่างหนักในโครงการทหาร | ศาลาแดง/ ค.ส.ม.วิม | สุชัย/ประทีป |
| ๒๐ | วันศุกร์ | ๒๖ กรกฎาคม ๒๕๖๗ | ๐๘.๓๐ น. - ๑๖.๓๐ น. | | | |
| ๒๑ | วันจันทร์ | ๒๙ กรกฎาคม ๒๕๖๗ | | วันหยุดชดเชยวันเข้าพรรษามหรรษา | | |
| ๒๒ | วันอังคาร | ๓๐ กรกฎาคม ๒๕๖๗ | ๐๘.๓๐ น. - ๑๖.๓๐ น. | | | |
| ๒๓ | วันพุธ | ๓๑ กรกฎาคม ๒๕๖๗ | ๐๘.๓๐ น. - ๑๖.๓๐ น. | | | |

๑๔. เรื่องอื่นๆ

๑๔.๑ เน้นย้ำการตรวจสอบเครื่องหมายประจำตัวสัตว์ และการบันทึก
รายการตอบรับสัตว์หรือซากสัตว์ปลายทางในระบบ e-Movement



๑๔.๒ พิธีพิธีกรรมตักน้ำศักดิ์สิทธิ์



งานเฉลิมพระเกียรติพระบาทสมเด็จพระเจ้าอยู่หัว เนื่องในโอกาส
มหามงคลเฉลิมพระชนมพรรษา ๖ รอบ ๒๕๖๗ พิธีตักน้ำพระพุทธรณ์ศักดิ์สิทธิ์ของจังหวัด
ฉะเชิงเทรา วันพฤหัสบดีที่ ๔ กรกฎาคม ๒๕๖๗ ณ บริเวณปากน้ำโจ้ได้ (ปากคลองท่าลาด) ตำบลปากน้ำ

/อำเภอบางคล้า ...

อำเภอบางคล้า จังหวัดฉะเชิงเทรา ในส่วนสำนักงานปศุสัตว์จังหวัดฯ ได้รับมอบหมายดูแลความเรียบร้อยภายในพื้นที่ ป้องกันสัตว์พาหะและแมลง ป้องกันสุนัขและแมว ขอให้ปศุสัตว์อำเภอบางคล้า เข้าดูแลความเรียบร้อยภายในพื้นที่ หากกำลังคนไม่เพียงพอขอให้ประสานงานกับกลุ่มพัฒนาสุขภาพสัตว์

มติที่ประชุม : รับทราบ

๓.๗ ฝ่ายบริหารทั่วไป

๑. จังหวัดฉะเชิงเทรา แจ้งมติคณะรัฐมนตรีที่ประชุมปรึกษาขอความเห็นชอบให้ข้าราชการทุกประเภท พนักงานราชการ ลูกจ้างประจำ ลูกจ้างชั่วคราวของส่วนราชการ หน่วยงานของรัฐ และพนักงานรัฐวิสาหกิจ ลาเข้าร่วมโครงการบรรพชาอุปสมบทเฉลิมพระเกียรติ พระบาทสมเด็จพระเจ้าอยู่หัว เนื่องในโอกาสพระราชพิธีมหามงคลเฉลิมพระชนมพรรษา ๖ รอบ ๒๘ กรกฎาคม ๒๕๖๗ โดยไม่ถือเป็นวันลาเสมือนเป็นการปฏิบัติราชการและได้รับเงินเดือนตามปกติ ระหว่างวันที่ ๑๒ กรกฎาคม - ๓ สิงหาคม ๒๕๖๗

๒. กองการเจ้าหน้าที่ กรมปศุสัตว์ แจ้งให้ข้าราชการ ลูกจ้างประจำ และพนักงานราชการ ตรวจสอบข้อมูลของตนเองในระบบสารสนเทศทรัพยากรบุคคล (DPIS ๖) ในส่วนของข้อมูลประวัติเลือกประเภทการศึกษา และข้อมูลการอบรม ดูงาน และสัมมนา ได้ทางเว็บไซต์ของกองการเจ้าหน้าที่ และกองการเจ้าหน้าที่จะดำเนินการปรับปรุงข้อมูลและบันทึกการเพิ่มวุฒิการศึกษา และการฝึกอบรม/สัมมนา ในฐานข้อมูลระบบสารสนเทศทรัพยากรบุคคล (DPIS ๖) ให้เป็นปัจจุบัน ดังนี้

๑) กรณีเพิ่มวุฒิการศึกษา ส่งสำเนาปริญญาบัตร และสำเนารายงานผลการศึกษา รับรองสำเนาถูกต้อง จำนวน ๑ ชุด พร้อมหนังสือแนบส่ง

๒) การฝึกอบรม/สัมมนา เฉพาะหลักสูตรที่เกี่ยวข้องกับการปฏิบัติงาน ส่งใบประกาศนียบัตร รับรองสำเนาถูกต้อง จำนวน ๑ ฉบับ พร้อมหนังสือแนบส่ง

๓) สำหรับข้าราชการ ลูกจ้างประจำ และพนักงานราชการ ที่ไม่มีภาพถ่ายในระบบสารสนเทศทรัพยากรบุคคล (DPIS ๖) ให้สแกนภาพถ่าย (ชุดปกติขาว รูปถ่ายไม่เกิน ๖ เดือน) เป็น .jpg บันทึกชื่อไฟล์ด้วยเลขบัตรประจำตัวประชาชน และชื่อ นามสกุล ส่งมาที่ person3@dld.go.th

ดำเนินการส่งกองการเจ้าหน้าที่ ภายในวันที่ ๑ กรกฎาคม ๒๕๖๗

๓. สหกรณ์ออมทรัพย์กรมปศุสัตว์ จำกัด ได้ทำการปรับปรุงระบบ Mobile Application และเว็บไซต์ในส่วนข่าวประชาสัมพันธ์และข้อมูลสมาชิก สหกรณ์จึงขอความอนุเคราะห์สมาชิกในหน่วยงานสังกัดกรอกรายละเอียดฐานข้อมูลทะเบียนสมาชิกตามแบบที่สหกรณ์ได้กำหนด ทั้งนี้ท่านใดมีความประสงค์เปลี่ยนแปลงหนังสือแสดงเจตนาการตั้งผู้รับโอนประโยชน์ สามารถกรอกรายละเอียดตามแบบหนังสือ แสดงเจตนาการตั้งผู้รับโอนประโยชน์ส่งให้สหกรณ์เพื่อทำการบันทึกฐานข้อมูลโดยสหกรณ์จะถือใช้ฉบับดังกล่าว และยกเลิกหนังสือเจตนาฯ ฉบับเดิมที่ทำไว้กับสหกรณ์ ส่งให้สหกรณ์ภายในวันที่ ๑๕ กรกฎาคม ๒๕๖๗

๔. กองการเจ้าหน้าที่ กรมปศุสัตว์ แจ้งผลอุทธรณ์คะแนนการประเมินผลสัมฤทธิ์ของงานหัวหน้าส่วนราชการที่ต่ำกว่าระดับกรม รอบการประเมิน ครั้งที่ ๑/๒๕๖๗ ปศุสัตว์จังหวัดฉะเชิงเทรา คะแนนผลสัมฤทธิ์ของงานเท่ากับ ๙๙.๒๖ คะแนน จากเดิม ๙๗.๐๖ คะแนน เพิ่มขึ้น ๒.๒๐ คะแนน

๕. สำนักกฎหมาย กรมปศุสัตว์ ขอเชิญร่วมทำบุญสร้างเหรียญพระอาจารย์สุริยันต์ โฆสปัญโญ รุ่น “จิตต์ ทนดี สุขาวดี” เนื่องในโอกาสวันคล้ายวันสถาปนากรมปศุสัตว์ ครบรอบ ๘๒ ปี โดยกรมปศุสัตว์จะมอบให้หน่วยงานเป็นผู้ดำเนินการเข้ามากรอกแบบฟอร์ม และจัดสรรให้เจ้าหน้าที่ในสังกัดท่านละ ๑ เหรียญ ตามจำนวนบุคลากรในสังกัด

๖. สำนักกฎหมาย ...

๖. สำนักกฎหมาย กรมปศุสัตว์ ประสานกับวัดพุทธนาราม (วัดป่าวังน้ำเย็น) จังหวัดมหาสารคาม แจ้งว่ากำลังสร้างพระนั่งเมือง สูง ๑๖๘ เมตร จึงขอเชิญชวนข้าราชการ พนักงานราชการ ลูกจ้าง ร่วมทำบุญเนื่องในโอกาสวันคล้ายวันสถาปนากรมปศุสัตว์ ครบรอบ ๘๒ ปี โดยสามารถร่วมทำบุญได้ที่ ธนาคารกรุงไทย เลขที่บัญชี ๔๐๙-๓-๖๐๘๒๓-๗ ชื่อบัญชี “วัดพุทธนาราม (กองทุนสร้างพระใหญ่) เพื่อความเป็นสิริมงคลในชีวิต และเป็นการสร้างบุญกุศลร่วมกัน ขอให้หน่วยงานรวบรวมและโอนเงิน เมื่อร่วมทำบุญแล้ว ส่งหลักฐานการโอนเงินร่วมทำบุญให้สำนักกฎหมาย กรมปศุสัตว์ ผ่านทาง QR Code เพื่อรวบรวมแจ้งทางวัดต่อไป

มติที่ประชุม : รับทราบ

๓.๘ ปัญหาและอุปสรรคของสำนักงานปศุสัตว์อำเภอ/กลุ่ม/ฝ่าย

ประจำเดือนมิถุนายน ๒๕๖๗

ไม่มี

มติที่ประชุม : -

ระเบียบวาระที่ ๔. เรื่องเพื่อพิจารณา

ไม่มี

มติที่ประชุม : -

ระเบียบวาระที่ ๕. เรื่องอื่นๆ

ไม่มี

มติที่ประชุม : -

เลิกประชุม เวลา ๑๖.๓๐ น

ลงชื่อ.....*กิตติ*.....ผู้จัดรายงานการประชุม
(นางสาวกัญญา มนต์วิวัฒน์ชัย)

ลงชื่อ.....*กัญญา*.....ผู้ตรวจรายงานการประชุม
(นางสาวลักขณา นิภาวงศ์)