

รายงานการประชุมข้าราชการ สังกัดสำนักงานปศุสัตว์จังหวัดฉะเชิงเทรา
ครั้งที่ ๗/๒๕๖๗ วันที่ ๒๔ กรกฎาคม ๒๕๖๗
ณ สำนักงานปศุสัตว์จังหวัดฉะเชิงเทรา

ผู้มาประชุม

๑. นายณรงค์ ม่วงไหมทอง
๒. นางสาวณัฐชา รียะกุล
๓. นางสาวลักขณา นิภาวงศ์
๔. นายศิริยานนท์ ดอกผึ้ง
๕. นางสาวฉัตรสุดา ชุมเกษียร
๖. นางสาวยุพาพร นักบุญ
๗. นายธนาพิชญ์ ธรรมธิ
๘. นายวิรัตน์ มาโนชยวงศ์
๙. นายนพปฎล สุวรรณมาโจ

๑๐. นางสาวนันทรัตน์ รัตนถิตะกุล
๑๑. นางสาวประภัสสร หยกยิ่งยง
๑๒. นายรัตน์นะ ช่วยเกิด
๑๓. นายกมล ยกย่อ
๑๔. นายกฤษณะ เกาะแก้ว
๑๕. นายสุรัตน์ อภิรมภรณ์

๑๖. นายภักดิณ เจรรัตน์

๑๗. นายวีระชัย อุสมาน

ปศุสัตว์จังหวัดฉะเชิงเทรา ประธาน
หัวหน้ากลุ่มยุทธศาสตร์ฯ
หัวหน้าฝ่ายบริหารทั่วไป
หัวหน้ากลุ่มส่งเสริมและพัฒนาการปศุสัตว์
หัวหน้ากลุ่มพัฒนาสุขภาพสัตว์
หัวหน้ากลุ่มพัฒนาคุณภาพสินค้าปศุสัตว์
(แทน) ปศุสัตว์อำเภอเมืองฉะเชิงเทรา
(แทน) ปศุสัตว์อำเภอราชสาส์น
ปศุสัตว์อำเภอบางปะกง
/รท.ปศุสัตว์อำเภอบางน้ำเปรี้ยว
รท.ปศุสัตว์อำเภอบ้านโพธิ์
รท.ปศุสัตว์อำเภอคลองเขื่อน
ปศุสัตว์อำเภอนมสารคาม
ปศุสัตว์อำเภอสนามชัยเขต
ปศุสัตว์อำเภอท่าตะเกียบ
ปศุสัตว์อำเภอบางคล้า
/รท.ปศุสัตว์อำเภอแปลงยาว
หัวหน้างานปศุสัตว์ ศูนย์ศึกษา
การพัฒนาเขาหินซ้อนฯ
(แทน) หัวหน้าด่านกักกันสัตว์ฉะเชิงเทรา

ผู้ไม่มาประชุม (เนื่องจากติดราชการ/ติดภารกิจ)

ผู้เข้าร่วมประชุม

๑. นางสาวพิชามณูชี่ เสียงเพราะดี
๒. นางสาวจตุรพร เจียดำรงค์
๓. นางสาวศิริวรรณ แก้วตุ้มกา
๔. นางสาวประภาพรรณ เอื้อบประเสริฐ

นายสัตวแพทย์ปฏิบัติการ
นักวิชาการสัตวบาลปฏิบัติการ
เจ้าพนักงานสัตวบาลปฏิบัติงาน
เจ้าพนักงานสัตวบาลปฏิบัติงาน

เริ่มประชุมเวลา ๑๓.๓๐ น.

วาระก่อนประชุม

ไม่มี

มติที่ประชุม :-

พิธีการก่อนเข้าสู่ระเบียบวาระการประชุม

๑. จุดธูปเทียนบูชาพระรัตนตรัย

๒. น้อมนำพระราชดำรัสของพระบาทสมเด็จพระเจ้าอยู่หัว

“ความเจริญนั้นต้องพร้อมด้วยเครื่องมือเครื่องใช้ประการหนึ่ง วิชาความรู้ประการหนึ่ง และจิตใจสูงประการหนึ่ง คือถ้าเราต้องการจะทะนุบำรุงส่งเสริมกำลังของเราให้เข้มแข็ง เมื่อเรามีเงินก็จะจัดซื้อหาอาวุธ ยุทโธปกรณ์นานาชนิด ที่มีคุณภาพดีมาเพิ่มพูนให้มากยิ่งขึ้นเพียงใด ก็ย่อมจะทำได้ หรือถ้าเราต้องการจะส่งเสริมสมรรถภาพในทางความรู้ วิทยาการใดๆให้ทันเทียมกับอารยะประเทศ เราก็จัดส่งคนของเราให้ออกไป ศึกษาค้นคว้าและหาอุปกรณ์ต่างๆประกอบวิทยาการแผนใหม่ๆ ในต่างประเทศ เพื่อนำมาใช้ปรับปรุง ส่งเสริมสมรรถภาพของเราให้เจริญเทียมทันเขาได้ ซึ่งความเจริญทางจิตใจนั้น เราจะซื้อด้วยเงินเป็นจำนวนเท่าใดๆ ไม่ได้ ความเจริญทางจิตใจนี้ จึงเป็นสิ่งสำคัญยิ่งนักเพราะเป็นหน้าที่ของแต่ละคนที่จะต้องทำด้วยตัวเองให้ดี เพื่อประโยชน์ของส่วนรวม”

พระบรมราโชวาท ในวันพิธีสวนสนาม
และพระราชทานธงชัยประจำกองโรงเรียนตำรวจภูธรภาค ๕
วันศุกร์ที่ ๑๓ ตุลาคม ๒๕๖๖

ระเบียบวาระที่ ๑ เรื่องที่ประธานแจ้งให้ที่ประชุมทราบ

เรื่องแจ้งจากปศุสัตว์จังหวัด

๑.๑ สำนักพระราชวัง ขอเชิญชวนประชาชนร่วมลงนามถวายพระพรชัยมงคล พระบาทสมเด็จพระเจ้าอยู่หัว เนื่องในโอกาสพระราชพิธีมหามงคลเฉลิมพระชนมพรรษา ๖ รอบ ๒๘ กรกฎาคม ๒๕๖๗ ผ่านระบบออนไลน์ที่ www.royaloffice.th ระหว่างวันที่ ๒๓ - ๒๙ กรกฎาคม ๒๕๖๗

๑.๒ ขอเชิญร่วมสมทบทุน โครงการมอบกรรมสิทธิ์และโฉนดที่ดิน - กระบือเฉลิมพระเกียรติพระบาทสมเด็จพระเจ้าอยู่หัว เนื่องในโอกาสพระราชพิธีมหามงคลเฉลิมพระชนมพรรษา ๖ รอบ ๒๘ กรกฎาคม ๒๕๖๗

๑) กรมปศุสัตว์ กำหนดจัดงานวันที่ ๒๕ กรกฎาคม ๒๕๖๗ ณ พุทธมณฑล อำเภอพุทธมณฑล จังหวัดนครปฐม เจ้าหน้าที่เข้าร่วมงานฯ จำนวน ๑๐ ท่าน รถตู้ออกจากสำนักงานปศุสัตว์จังหวัด ฉะเชิงเทรา เวลา ๐๖.๐๐ น.

๒) สำนักงานปศุสัตว์จังหวัดฉะเชิงเทรา กำหนดจัดพิธีในวันเสาร์ที่ ๒๔ สิงหาคม ๒๕๖๗ ณ วัดวีระโชติธรรมาราม หมู่ที่ ๔ ตำบลคลองหลวงแพ่ง อำเภอเมืองฉะเชิงเทรา จังหวัดฉะเชิงเทรา

๓) งานพิธีโฉนดที่ดิน - กระบือ เพื่อถวายเป็นพระราชกุศล เนื่องในโอกาสพระราชพิธีมหามงคลเฉลิมพระชนมพรรษา ๖ รอบ ๒๘ กรกฎาคม ๒๕๖๗ กำหนดจัดงานวันที่ ๒๙ กรกฎาคม ๒๕๖๗ เวลา ๑๓.๓๐ น. ณ วัดโสธรวรารามวรวิหาร อำเภอเมืองฉะเชิงเทรา จังหวัดฉะเชิงเทรา

ข้าราชการ : ชูดขาวปกติ, บุคคลทั่วไป : สวมใส่เสื้อเหลือง

๑.๓ จังหวัดฉะเชิงเทรา กำหนดจัดพิธีเจริญพระพุทธมนต์ถวายเป็นพระราชกุศล แต่พระบาทสมเด็จพระเจ้าอยู่หัว เนื่องในโอกาสพระราชพิธีมหามงคลเฉลิมพระชนมพรรษา ๖ รอบ ๒๘ กรกฎาคม ๒๕๖๗ ในวันจันทร์ที่ ๒๙ กรกฎาคม ๒๕๖๗ เวลา ๑๓.๓๐ น. ณ วัดโสธรวราราม วรวิหาร (พระอารามหลวง) ตำบลหน้าเมือง อำเภอเมืองฉะเชิงเทรา จังหวัดฉะเชิงเทรา โดยมีกิจกรรม ดังนี้

๑) พิธีเจริญพระพุทธมนต์ถวายเป็นพระราชกุศล ณ ศาลาอัญเชิญหลวงพ่อโสธร ขึ้นจากแม่น้ำบางปะกง วัดโสธรวราราม วรวิหาร (พระอารามหลวง)

๒) พิธีปล่อยพันธุ์สัตว์น้ำลงสู่แม่น้ำบางปะกง เพื่อถวายเป็นพระราชกุศล จำนวน ๑๗๓,๐๐๐ ตัว ณ ท่าหน้าศาลาอัญเชิญหลวงพ่อโสธรขึ้นจากแม่น้ำบางปะกง วัดโสธรวราราม วรวิหาร (พระอารามหลวง)

๓) พิธีไล่ชิวโค-กระบือ เพื่อถวายเป็นพระราชกุศล จำนวน ๗๕ ตัว ณ ลานด้านหน้าศาลาอัญเชิญหลวงพ่อโสธรขึ้นจากแม่น้ำบางปะกง วัดโสธรวราราม วรวิหาร (พระอารามหลวง)

๑.๔ โครงการ ๗๒ ล้านต้น พลิกฟื้นผืนป่า เฉลิมพระเกียรติพระบาทสมเด็จพระเจ้าอยู่หัว เนื่องในโอกาสพระราชพิธีมหามงคลเฉลิมพระชนมพรรษา ๖ รอบ ๒๘ กรกฎาคม ๒๕๖๗ สำนักงานปศุสัตว์ จังหวัดฉะเชิงเทรา จะนำคณะข้าราชการ พนักงานราชการ และเจ้าหน้าที่ในสังกัด ร่วมกันปลูกต้นไม้ ตามโครงการ ๗๒ ล้านต้น พลิกฟื้นผืนป่า เฉลิมพระเกียรติพระบาทสมเด็จพระเจ้าอยู่หัว เนื่องในโอกาสพระราชพิธีมหามงคลเฉลิมพระชนมพรรษา ๖ รอบ ๒๘ กรกฎาคม ๒๕๖๗ วันที่ ๘ สิงหาคม ๒๕๖๗ ณ ศูนย์ศึกษาการพัฒนาเขาหินซ้อนอันเนื่องมาจากพระราชดำริ ตำบลเขาหินซ้อน อำเภอพนมสารคาม จังหวัดฉะเชิงเทรา ทั้งนี้ มอบหมายให้หัวหน้างานปศุสัตว์ ดำเนินการจัดหาสถานที่ภายในศูนย์ศึกษาการพัฒนาเขาหินซ้อนฯ เพื่อดำเนินกิจกรรม

๑.๕ การประเมินผลการปฏิบัติข้าราชการ และลูกจ้างประจำ สังกัดบริหารส่วนภูมิภาค จังหวัดฉะเชิงเทรา รอบการประเมินครั้งที่ ๒/๒๕๖๗ จังหวัดฉะเชิงเทราขอให้แต่ละหน่วยงานดำเนินการให้แล้วเสร็จภายในเดือนสิงหาคม ๒๕๖๗

๑.๖ ประชาสัมพันธ์แนวทางการขับเคลื่อนขยายผลการศึกษาเรียนรู้เกี่ยวกับประวัติศาสตร์ชาติไทย ด้วยกระทรวงมหาดไทย ได้มอบหนังสือประวัติศาสตร์ชาติไทย ฉบับสมบูรณ์ ปี ๒๕๖๔ และคู่มือปฏิบัติงานขับเคลื่อนขยายผลการศึกษาเรียนรู้เกี่ยวกับประวัติศาสตร์ชาติไทย เพื่อให้ทุกจังหวัดใช้เป็นแนวทางในการเผยแพร่ให้แก่ข้าราชการ บุคลากรของส่วนราชการในจังหวัดได้เรียนรู้ เพื่อสร้างความภาคภูมิใจ และสำนึกความเป็นไทยพร้อมขยายผลการดำเนินงานที่มุ่งเน้นกระตุ้นให้เยาวชน และประชาชนผู้มีความสนใจได้เกิดความรักชาติ รักแผ่นดินเกิดของตนเอง ตลอดจนการสร้างค่านิยมในการปลูกฝังความกตัญญูต่เวทีต่อบรรพบุรุษของชาติไทย ทั้งนี้สามารถดาวน์โหลดสารคดีเฉลิมพระเกียรติฯ ได้ทาง <https://moi.go.th/moi/> หัวข้อ “สารคดีเฉลิมพระเกียรติราชวงศ์จักรี”



สำนักกรมหมื่นมรุพงษ์ศิริพัฒน์



สำนักกรมหมื่นมรุพงษ์ศิริพัฒน์ (จวนของสมเด็จพระเทพรัตนราชสุดาฯ สยามบรมราชกุมารี) ตั้งอยู่ที่ด้านหน้าเมือง อำเภอเมืองฉะเชิงเทรา ปัจจุบันคือจวนผู้ว่าราชการจังหวัด เป็นเรือนไม้สองชั้น ใช้เป็นที่พำนักของสมเด็จพระเทพรัตนราชสุดาฯ สยามบรมราชกุมารี สร้างเมื่อ พ.ศ. ๒๔๕๖ เคยใช้เป็นที่พักแรมของพระบาทสมเด็จพระจุลจอมเกล้าเจ้าอยู่หัว ในคราวเสด็จประพาสเมืองฉะเชิงเทราถึงสองครั้ง ซึ่งมีพระบรมฉายาลักษณ์พระราชทานไว้ตั้งแต่คราวเสด็จประทับเมื่อครั้งแรก หรือหลายพระองค์ก็ได้ให้ไว้สำหรับเรือนเทพรัตนราชสุดาฯ สยามบรมราชกุมารี (เมืองฉะเชิงเทรา) เป็นที่ระลึกในการที่ได้มาอยู่ในที่นี้ ได้ความสุขสบายมาก ตั้งแต่วันที่ ๒๕ ถึงวันที่ ๒๙ มกราคม ร.ศ. ๑๒๖ (พ.ศ. ๒๔๕๐)”

(ภาพจากสำนักงานจังหวัดฉะเชิงเทรา)

(สมุดภาพฉะเชิงเทรา หน้า ๕๕)

๑.๗ กรมธนารักษ์ กระทรวงการคลัง จัดทำเหรียญกษาปณ์ที่ระลึก เหรียญที่ระลึก และเหรียญเฉลิมพระเกียรติพระบาทสมเด็จพระปรเมนทรรามาธิบดีศรีสินทรมหาวชิราลงกรณ พระวชิรเกล้าเจ้าอยู่หัว เนื่องในโอกาสพระราชพิธีมหามงคลเฉลิมพระชนมพรรษา ๖ รอบ ๒๘ กรกฎาคม ๒๕๖๗ สามารถสั่งจองได้ที่ธนารักษ์จังหวัด

กรมธนารักษ์ กระทรวงการคลัง จัดทำเหรียญกษาปณ์ที่ระลึก เหรียญที่ระลึก และเหรียญเฉลิมพระเกียรติพระบาทสมเด็จพระปรเมนทรรามาธิบดีศรีสินทรมหาวชิราลงกรณ พระวชิรเกล้าเจ้าอยู่หัว เนื่องในโอกาสพระราชพิธีมหามงคลเฉลิมพระชนมพรรษา ๖ รอบ ๒๘ กรกฎาคม ๒๕๖๗ เพื่อน้อมสำนึกในพระมหากรุณาธิคุณอย่างหาที่สุดมิได้ ที่พระองค์ทรงบำเพ็ญพระราชกรณียกิจนานัปการ ค้ำจุนนำพระราชหฤทัยอันเต็มเปี่ยมที่มีต่อพสกนิกรทุกหมู่เหล่า ทรงแก้ปัญหาความเดือดร้อนของพสกนิกรให้มีความร่มเย็นเป็นสุข เพื่อประโยชน์สุขของพสกนิกรและความอุดมสมบูรณ์แก่แผ่นดิน และเพื่อเผยแพร่พระเกียรติคุณให้แก่ชาวไทยทั้งภายในประเทศและนานาประเทศทั่วโลก

เหรียญกษาปณ์ที่ระลึก

เหรียญที่ระลึก

เหรียญเฉลิมพระเกียรติ (เหรียญที่ระลึกประดับแพรแถบ)

เหรียญกษาปณ์ที่ระลึก เริ่มจำหน่าย จำนวน วันที่ 24 กรกฎาคม 2567

เหรียญเฉลิมพระเกียรติ เริ่มจำหน่าย วันที่ 24 กรกฎาคม 2567 เหรียญที่ระลึก เริ่มจอง วันที่ 24 กรกฎาคม - 30 สิงหาคม 2567

ติดต่อสอบถาม Call Center โทร. 0 2099 4999

เรื่องแจ้งจากจังหวัด

๑.๑ ข้าราชการย้ายมาดำรงตำแหน่งใหม่

๑) นางสาววันวิสาข์ สมมะลวน

ตำแหน่ง ผู้อำนวยการสำนักงานบังคับคดีจังหวัดฉะเชิงเทรา

ตำแหน่งเดิม ผู้อำนวยการสำนักงานบังคับคดีจังหวัดราชบุรี

/๒) นายอนุรักษ์ ...

๒) นายอนุรักษ์ บัวคลีคลาย

ตำแหน่ง รักษาการในตำแหน่ง ผู้อำนวยการศูนย์
ศึกษาการพัฒนาเขาคันทรงเรียนอันเนื่องมาจาก
พระราชดำริ จังหวัดฉะเชิงเทรา

ตำแหน่งเดิม ผู้อำนวยการศูนย์ศึกษาวิธีการฟื้นฟู
ดินเสื่อมโทรมเขาชะงุ้มอันเนื่องมาจาก
พระราชดำริ จังหวัดราชบุรี

๑.๒ การเบิกจ่ายเงินงบประมาณ ประจำปีงบประมาณ พ.ศ. ๒๕๖๗ จังหวัดฉะเชิงเทรา ภาพรวมการเบิกจ่ายค่อนข้างต่ำ ในส่วนของสำนักงานปศุสัตว์จังหวัดฉะเชิงเทรา กรมปศุสัตว์อนุมัติให้ใช้งบประมาณเหลือจ่าย (งบลงทุน) ประจำปีงบประมาณ พ.ศ. ๒๕๖๗ รายการ ปรับปรุงห้องน้ำสำนักงานปศุสัตว์ จังหวัดฉะเชิงเทรา จำนวนเงิน ๓๒๗,๐๐๐ บาท โดยให้ดำเนินการจัดซื้อจัดจ้างและเบิกจ่ายให้แล้วเสร็จภายในปีงบประมาณ พ.ศ. ๒๕๖๗

๑.๓ ประชาสัมพันธ์เชิญชวนสวมใส่เสื้อเหลืองตราสัญลักษณ์งานเฉลิมพระเกียรติพระบาทสมเด็จพระเจ้าอยู่หัว เนื่องในโอกาสพระราชพิธีมหามงคลเฉลิมพระชนมพรรษา ๖ รอบ ๒๘ กรกฎาคม ๒๕๖๗ หรือเสื้อผ้าไทยประดับเข็มที่ระลึกงานเฉลิมพระเกียรติพระบาทสมเด็จพระเจ้าอยู่หัว เนื่องในโอกาสพระราชพิธีมหามงคลเฉลิมพระชนมพรรษา ๖ รอบ ๒๘ กรกฎาคม ๒๕๖๗ คู่กับเข็มที่ระลึกพระราชพิธีบรมราชาภิเษก พุทธศักราช ๒๕๖๒ ตลอดปี ๒๕๖๗ (เดือนสิงหาคม - ธันวาคม ๒๕๖๗) ยกเว้นวันที่แต่งกายด้วยเครื่องแบบราชการ/หน่วยงาน

๑.๔ จังหวัดฉะเชิงเทราร่วมกับวัดโสธรวรารามวรวิหารและสำนักงานเหล่ากาชาดจังหวัดฉะเชิงเทรา จัดโครงการบริจาคโลหิตเฉลิมพระเกียรติ ถวายเป็นพระราชกุศล เนื่องในโอกาสพระราชพิธีมหามงคลเฉลิมพระชนมพรรษา ๖ รอบ ๒๘ กรกฎาคม ๒๕๖๗ เชิญชวนบริจาคโลหิตในวันที่ ๒๙ กรกฎาคม ๒๕๖๗ เวลา ๑๐.๐๐ - ๑๔.๐๐ น. ณ วัดโสธรวรารามวรวิหาร อาคารอเนกประสงค์ พระธรรมมังคลาจารย์ วิ.

๑.๕ สำนักงานยุติธรรมจังหวัดฉะเชิงเทรา เชิญชวนผู้มีปัญหาหนี้เข้าร่วมงานมหกรรมแก้หนี้สร้างวิถีแห่งความเป็นธรรม ในวันที่ ๑๖ สิงหาคม ๒๕๖๗ โรงแรมชั้นธารา เวลเนส รีสอร์ทแอนด์โฮเทล จังหวัดฉะเชิงเทรา

มติที่ประชุม : รับทราบ

ระเบียบวาระที่ ๒ เรื่อง รับรองรายงานการประชุมครั้งที่ ๖/๒๕๖๗ วันที่ ๒๕ มิถุนายน ๒๕๖๗

ประธาน - รายงานการประชุมดังกล่าว ได้แจ้งให้ที่ประชุมทราบแล้วทางเว็บไซต์
www.pvlo-ccs.dld.go.th/th/รายงานการประชุมประจำเดือน

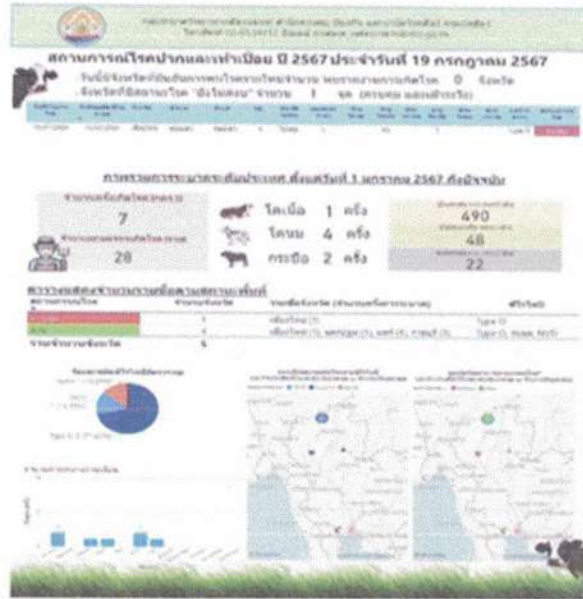
มติที่ประชุม : รับรองรายงานประชุม

ระเบียบวาระที่ ๓ เรื่อง เพื่อบรรเทาและติดตามผลการดำเนินงาน

๓.๑ ด้านกักกันสัตว์ฉะเชิงเทรา

ไม่มี

มติที่ประชุม : รับทราบ



๓. โครงการจัดทำเขตปลอดโรคปากและเท้าเปื่อยในภาคตะวันออกเฉียงเหนือและการเฝ้าระวัง ควบคุมป้องกันโรคเฮอร์ปิกเซฟติกซีเมีย

๓.๑ ขอความอนุเคราะห์สำรวจข้อมูลประชากรสัตว์ปีกในพื้นที่ป้องกันโรคปากและเท้าเปื่อย ได้ส่งหนังสือไปทางอีเมลให้แก่แต่ละอำเภอแล้ว ขณะนี้ได้รับข้อมูล จำนวน ๘ อำเภอแล้ว ขอให้อำเภอเมืองฉะเชิงเทรา, อำเภอท่าตะเกียบ, และอำเภอสนามชัยเขต ส่งข้อมูลประชากรสัตว์ปีกกลุ่มพัฒนาสุขภาพสัตว์ด้วย

๔. การเตรียมความพร้อมป้องกัน และแก้ปัญหาใช้หัวदनกและโรครระบาดสัตว์ปีก

เดือนสิงหาคม ๒๕๖๗

๔.๑ การเฝ้าระวังและควบคุมโรคในสัตว์ปีก

สามารถอ่านรายละเอียดโครงการต่างๆเพิ่มเติมได้ที่ <http://sites.google.com/site/birdflu406/> หัวข้อหนังสือเวียน

๑) การเก็บตัวอย่างตามแผนการเฝ้าระวังโรคไข้หวัดนกเชิงรุก - เชียงรับ ประจำปีงบประมาณ ๒๕๖๗ (ตัวชี้วัด)**

- จำนวนซากที่ต้องเก็บในการเฝ้าระวังเชิงรับ
- สัตว์ปีกหลังบ้าน รายละเอียด ๒ ตัว
- สัตว์ปีก กช./GFM/GAP อย่างน้อย ๕ ตัว (ถ้ามีซากไม่ถึง ๕ ตัว

ให้เก็บ swab รวมด้วย)

- จำนวนซากที่ต้องเก็บในการเฝ้าระวังเชิงรุก ตำบลละ ๑ บ้าน

บ้านละ ๑ ตัว

- ส่งตัวอย่าง วันอังคารที่ ๖ สิงหาคม ๒๕๖๗

/แผนการเก็บตัวอย่าง ...

เดือน	การเฝ้าระวังเชิงรับ (เอกสารครบชุด**)	การเฝ้าระวังเชิงรุก (รท.1,ใบนำส่งตัวอย่าง)		
	สัตว์ปีกหลังบ้าน (1 ราย รายละเอียด 2 ตัว) สัตว์ปีก กษ./GFM/GAP (อย่างน้อย 5 ตัว/ราย)	สัตว์ปีกพื้นเมืองพื้นที่เสี่ยง (ตำบลละ 1 บ้าน บ้านละ 1 ตัว)	นกธรรมชาติ (1 ตัว)	เปิดโล่งทุ่ง ฝูงละ 1 ตัว
สิงหาคม 67	อ.แปลงยาว อ.ราชสำเริง อ.พนมสารคาม	อ.เมือง (ต.คลองนา) อ.เมือง (ต.คลองนครเนื่องเขต) อ.บางน้ำเปรี้ยว (ต.บึงน้ำรักษ์) อ.บางน้ำเปรี้ยว (ต.ดอนเกาะกา) อ.บางน้ำเปรี้ยว (ต.ดอนอิมพิล) อ.บางปะกง (ต.บางมิ่ง) อ.ราชสำเริง (ต.ดงน้อย) อ.พนมสารคาม (ต.หนองแห่น) อ.แปลงยาว (ต.หัวสำโรง)	อ.บางคล้า	อ.พนมสารคาม 1 ฝูง อ.บางน้ำเปรี้ยว 1 ฝูง อ.เมือง 1 ฝูง

เอกสารครบชุด ได้แก่ บันทึกกรับแจ้ง, เอกสารรท.1 , แบบสอบสวนโรค (ฉบับปรับปรุงปี64) , ใบนำส่งตัวอย่าง ,
ใบสทศ.1 จำนวน 4 สัปดาห์ (4ใบ) และ บันทึกส่งกลับ **

การเฝ้าระวังเชิงรับ เน้นสัตว์ปีกป่วยตายอาการเข้าข่ายตามนิยามโรคไข้หวัดนก (นิยามใหม่ ปี 2566)

-กรณีเป็นสัตว์ปีกเลี้ยงหลังบ้าน เก็บตัวอย่าง 2 ตัว

- กรณีเลี้ยงในระบบฟาร์ม (กษ.4, GFM, GAP) เก็บซากอย่างน้อย 5 ตัว

การเฝ้าระวังเชิงรุก เน้นสัตว์ปีกอ่อนแอ แคระแกร็น ไม่แข็งแรง หรือตายไม่เข้าตามนิยามโรคไข้หวัดนก

เก็บตัวอย่างไก่พื้นเมืองหลังบ้าน ในตำบลเสี่ยง 1 ราย/ตำบล รายละเอียด 1 ตัว

๒) เก็บตัวอย่างตามแผนเฝ้าระวังโรคไข้หวัดนกของประเทศไทย

(National Avian Influenza Surveillance Plan)

- เก็บตัวอย่าง oropharyngeal swab ทุกฟาร์มมาตรฐานสัตว์ปีกพันธุ์
และสัตว์ปีกไข่ (เปิดไข่, นกกระทา)

- เก็บตัวอย่าง Serum พื้นที่กั้นชนรอบฟาร์มคอมพาร์ทเมนต์

๓) โครงการรณรงค์ทำวัคซีนป้องกันโรคในไก่พื้นเมือง ครั้งที่ ๔/๒๕๖๗

- ดำเนินการในเดือนสิงหาคม ๒๕๖๗ (รอจัดสรรวัคซีนจากเขต)

๔) ผลการตรวจประเมินภายในสำหรับประเมินระบบการเฝ้าระวังโรค

ในสัตว์ปีก (Internal Audit)

- การจัดประชุมชี้แจงมาตรการควบคุมป้องกันโรคสัตว์ปีก ภายใน

เดือนสิงหาคม ๒๕๖๗

ติดตามงาน

๑. รายงานโครงการรณรงค์ทำความสะอาดและทำลายเชื้อโรคไข้หวัดนกในพื้นที่เสี่ยง ครั้งที่ ๔/๒๕๖๗
พ่นน้ำยาฆ่าเชื้อสนามชนไก่ ๑๑ แห่ง สนามซ้อมชนไก่ ๓ แห่ง กลุ่มพัฒนาสุขภาพสัตว์จัดทำรายชื่อสนามชนไก่
ซ้อมชนไก่ และส่งให้อำเภอที่มีรายชื่อ เข้าพ่นน้ำยาฆ่าเชื้อ และรายงานผลเป็นภาพถ่ายและลายลักษณ์อักษร
ส่งให้กลุ่มพัฒนาสุขภาพสัตว์ ภายในวันที่ ๙ สิงหาคม ๒๕๖๗

/แผนการส่งตัวอย่าง ...

แผนการส่งตัวอย่างประจำเดือนสิงหาคม ๒๕๖๗

แผนการส่งตัวอย่าง เดือนสิงหาคม 2567				
ลำดับที่	อำเภอ	Oropharyngeal swab สัตว์ปีกพันธุ์และสัตว์ปีกไซ		
		Serum รอบคอมพาร์ทเมนต์	ซากสัตว์ปีก (เชิงรุก-เชิงรับ)	
1	เมืองจระเข้เทรา	อ. 13 ส.ค. 67		อ. 6 ส.ค. 67
2	บางคล้า	อ. 13 ส.ค. 67		อ. 6 ส.ค. 67
3	บางน้ำเปรี้ยว	อ. 13 ส.ค. 67		อ. 6 ส.ค. 67
4	บางปะกง			อ. 6 ส.ค. 67
5	บ้านโพธิ์			
6	ทนมสารคาม	อ. 13 ส.ค. 67	จ. 19 ส.ค. 67	อ. 6 ส.ค. 67
7	ราชสาส์น			อ. 6 ส.ค. 67
8	สนามชัยเขต	อ. 13 ส.ค. 67	จ. 19 ส.ค. 67	
9	แปลงยาว	อ. 13 ส.ค. 67		อ. 6 ส.ค. 67
10	ท่าตะเกียบ	อ. 13 ส.ค. 67		
11	คลองเขื่อน			

* ทุกอำเภอต้องนำตัวอย่างมาส่งภายในวันที่กำหนด หากส่งผิดวัน ตัวอย่างอาจเสียหายและต้องเก็บซ้ำใหม่

๕. Lumpy Skin Disease (LSD)

๕.๑ ความต้องการวัคซีนป้องกันโรคลัมปี สกิน (เดือนสิงหาคม - กันยายน ๒๕๖๗) กลุ่มพัฒนาสุขภาพสัตว์มีวัคซีน จำนวน ๕๐๐ โดส อำเภอใดที่มีความประสงค์ต้องการใช้วัคซีนภายในเดือนสิงหาคม - กันยายน ๒๕๖๗ นี้ ขอให้ทำหนังสือแจ้งความประสงค์มาที่กลุ่มฯ ภายในวันที่ ๓๑ กรกฎาคม ๒๕๖๗ เนื่องด้วยทางกลุ่มฯ จะส่งวัคซีนคืนให้สำนักงานปศุสัตว์เขต ๒ ในเดือนสิงหาคม ๒๕๖๗

๖. African Swine Fever (ASF)

การเก็บตัวอย่าง Surface Swab จากโรงฆ่าสุกร ประจำเดือนสิงหาคม ๒๕๖๗ ให้เก็บตัวอย่างส่งวันพุธที่ ๖ สิงหาคม ๒๕๖๗

๗. African Horse Sickness (AHS) and Equine Infectious Anemia (EIA)

โครงการเก็บตัวอย่าง AHS และ EIA ประจำปีงบประมาณ ๒๕๖๗ มีหนังสือสั่งการ เรื่อง ขอความอนุเคราะห์เก็บตัวอย่างเลือดมาภายใต้โครงการสร้างสถานภาพปลอดโรคโลหิตจางในม้า ประจำปีงบประมาณ ๒๕๖๗ - ๒๕๖๙ สำหรับปีงบประมาณ ๒๕๖๗ ดำเนินการเก็บตัวอย่างภายในเดือนสิงหาคม - กันยายน ๒๕๖๗ เป้าหมายจำนวน ๙๓ ตัวอย่าง

๘. กิจกรรมป้องกันและเฝ้าระวังโรคระบาด

โครงการเฝ้าระวังวัวบ้า กลุ่มฯ ดำเนินการเก็บตัวอย่างจากโรงฆ่าสัตว์เอง

๙. โครงการสัตว์ปลอดโรค คนปลอดภัยจากโรคพิษสุนัขบ้า

๙.๑ โครงการปศุสัตว์ร่วมใจกำจัดภัยโรคพิษสุนัขบ้าเพื่อเฉลิมพระเกียรติ ศาสตราจารย์ ดร.สมเด็จเจ้าฟ้าฯ กรมพระศรีสวางควัฒน วรขัตติยราชนารี ขอขอบคุณทุกท่านที่ร่วมมือในโครงการ ดังกล่าว

๙.๒ ติดตามผลการจัดซื้อและฉีดวัคซีนโรคพิษสุนัขบ้าของ อปท. ขอให้ปศุสัตว์อำเภอขอข้อมูลการจัดซื้อวัคซีนของแต่ละ อปท. เพื่อเก็บไว้เป็นข้อมูล

๑๐. งานด้านสวัสดิภาพสัตว์และสัตว์แพทย์บริการ

ไม่มี

๑๑. งานผสมเทียม

ไม่มี

๑๒. ตัวชี้วัดด้านสุขภาพสัตว์ ประจำปีงบประมาณ ๒๕๖๗

ตัวชี้วัดที่ ๑ : ระดับความสำเร็จในการยกระดับการเลี้ยงสัตว์ ให้มีระบบการป้องกันโรคและการเลี้ยงสัตว์ที่เหมาะสม มีบางอำเภอส่ง GFM ไม่ครบจำนวนราย ทางกลุ่มฯ จะแจ้งอำเภอที่ยังไม่ส่งอีกครั้ง

ตัวชี้วัดที่ ๒ : ระดับความสำเร็จในการป้องกันโรคระบาดในสัตว์ (การฉีดวัคซีนป้องกันโรคในสัตว์) ส่งครบตามตัวชี้วัดแล้ว

ตัวชี้วัดที่ ๓ : ระดับความสำเร็จในการเฝ้าระวังโรค ควบคุมโรค และการรายงานโรคปากและเท้าเปื่อย โรคเฮอร์ปัยกเซพติกซีเมีย โรคไขหวัดนก และโรคพิษสุนัขบ้า (ในกรณีที่มีการเกิดโรคพิษสุนัขบ้า ขอให้เจ้าหน้าที่กักกักจุดที่พบสุนัขหรือจุดที่เกิดเหตุ ในการลงข้อมูล ThaiRabies.Net ด้วย เนื่องจากกรมปศุสัตว์นำข้อมูลไปวิเคราะห์ข้อมูลต่างๆ

๑๓. แผนการปฏิบัติงานประจำเดือนสิงหาคม ๒๕๖๗

วันที่ ๑ - ๘ สิงหาคม ๒๕๖๗ ตรวจห้องเย็น

วันที่ ๘ สิงหาคม ๒๕๖๗ ร่วมงานบริการประชาชน เนื่องใน
วันคล้ายวันสถาปนาศูนย์ศึกษาการพัฒนา
เขาหินซ้อนฯ ครบรอบ ๔๕ ปี

วันที่ ๒๑ สิงหาคม ๒๕๖๗ ออกหน่วย จังหวัดเคลื่อนที่ และโครงการ
พอ.สว. ณ วัดลาดบัวขาว อ.บางคล้า

๑๔. เรื่องอื่นๆ

๑๔.๑ การจับเก็บตัวอย่างต่ออายุฟาร์มปลอดโรค

ส่วนใหญ่เป็นการขอต่ออายุฟาร์มปลอดโรค FMD, ASF ของฟาร์มสุกร กรมปศุสัตว์แจ้งว่า จะต้องเก็บตัวอย่างให้ตรงตามระเบียบ ซึ่งมีหลายฟาร์มที่เก็บตัวอย่างก่อนหมดอายุล่วงหน้า นานเกิน ๓ เดือน ซึ่งจะต้องเก็บตัวอย่างภายใน ๓ เดือนก่อนหมดอายุ แต่ไม่เกิน ๑ เดือนหลังหมดอายุ ขอให้ปศุสัตว์อำเภอช่วยประชาสัมพันธ์ฟาร์มต่างๆ ให้เก็บตัวอย่างให้ตรงตามระเบียบฟาร์มปลอดโรค

๑๔.๒ รายงานประชุมการเคลื่อนย้าย

กรมปศุสัตว์ จัดการประชุมผ่านระบบ ZOOM เมื่อวันที่ ๒๓ พฤษภาคม ๒๕๖๗ เรื่อง ระบบ e-Movement ที่จะมีการปรับปรุงและพัฒนาระบบ ซึ่งสรุปรายงานประชุมแล้ว มีหลายหัวข้อที่น่าสนใจ ทางกลุ่มฯ จะสำเนารายงานประชุมส่งให้ปศุสัตว์อำเภอภายหลัง

๑๔.๓ สาธารณสุขจังหวัด ขอความร่วมมือเตรียมความพร้อมเฝ้าระวัง ป้องกัน การแพร่ระบาดของโรคไขหวัดนก สืบเนื่องจากที่มีรายงานเกิดโรคไขหวัดนกในคนหลายพื้นที่ รวมถึงการติดเชื้อจากฟาร์มโคในต่างประเทศ จำนวน ๓ ราย สาธารณสุขจังหวัดจึงขอให้เตรียมความพร้อมตามแนวทางการป้องกันและควบคุมโรคไขหวัดนก

ประธาน : ผাগเรื่องของสัตว์ปีก เนื่องจากช่วงนี้เป็นช่วงที่มีความเสี่ยงสูง ขอให้อำเภอที่มีจ้างเหมาบริการออกติดตามหาข้อมูล เฝ้าระวังสัตว์ปีกป่วยตาย

มติที่ประชุม : รับทราบ

/๓.๓ ฝ่ายบริหารทั่วไป ...

๓.๓ ฝ่ายบริหารทั่วไป

๑. กองการเจ้าหน้าที่ กรมปศุสัตว์ เชิญชวนสมัครเข้ารับการคัดเลือก เพื่อเข้าร่วมฝึกอบรมเชิงปฏิบัติการ หลักสูตร Learning to Lead for the District Livestock Office ปีงบประมาณ พ.ศ. ๒๕๖๗ ให้กับข้าราชการตำแหน่งนายสัตวแพทย์และตำแหน่งนักวิชาการสัตวบาลที่ปฏิบัติหน้าที่ระดับอำเภอ ปฏิบัติงานไม่เกิน ๓ ปี โดยมีกำหนดการจัดฝึกอบรมระหว่างวันที่ ๑๙ - ๒๓ สิงหาคม ๒๕๖๗ ณ โรงแรมในเขตพื้นที่กรุงเทพมหานครและปริมณฑล ทั้งนี้ ผู้ที่สนใจสมัครและมีคุณสมบัติครบถ้วน สามารถกรอกข้อมูลการสมัครเข้ารับการฝึกอบรมตาม QR Code ภายในวันศุกร์ที่ ๒ สิงหาคม ๒๕๖๗ โดยกองการเจ้าหน้าที่จะดำเนินการตรวจสอบ และรวบรวมใบสมัครเสนอคณะกรรมการ (ที่ปรึกษาโครงการ) เพื่อคัดเลือกผู้ที่มีความเหมาะสมก่อนเข้ารับการสัมภาษณ์ต่อไป



แบบฟอร์มสมัครฯ



รายละเอียดโครงการฯ

๒. กองการเจ้าหน้าที่ กรมปศุสัตว์ ประชาสัมพันธ์โครงการฝึกอบรมเพิ่มพูนความรู้ผู้ประกอบการวิชาชีพการสัตวแพทย์ชั้นสอง ประจำปีงบประมาณ ๒๕๖๗ ผู้สนใจแจ้งรายชื่อกลับ กลุ่มพัฒนาบุคลากร กองการเจ้าหน้าที่ และลงทะเบียนแจ้งกลับหน่วยงานที่จัดภายในวันที่ ๖ กันยายน ๒๕๖๗ ทั้งนี้ มีค่าใช้จ่ายในการลงทะเบียน คนละ ๖,๐๐๐ บาท

๓. กองการเจ้าหน้าที่ กรมปศุสัตว์ แจ้งอนุมัติจัดสรรเครื่องราชอิสริยาภรณ์ชั้นต่ำกว่าสายสะพายและเหรียญจักรพรรดิมาลาประจำปี ๒๕๖๓ และประจำปี ๒๕๖๔ ในการนี้กรมปศุสัตว์อนุมัติให้จัดสรรเครื่องราชอิสริยาภรณ์ชั้นต่ำกว่าสายสะพาย ให้กับผู้ที่ไม่ได้เข้ารับในพิธีรับพระราชทานเครื่องราชอิสริยาภรณ์ ที่กองการเจ้าหน้าที่จัดขึ้น ให้แก่ ข้าราชการ ลูกจ้างประจำ และพนักงานราชการ ดังนี้

๑) ข้าราชการ ลูกจ้างประจำ และพนักงานราชการ ที่ประสงค์ขอรับเครื่องราชอิสริยาภรณ์ หากมีจำนวนผู้ขอรับมากกว่าจำนวนเครื่องราชอิสริยาภรณ์ที่มีอยู่ กองการเจ้าหน้าที่จะจ่ายตามวัน เวลา ที่ขอรับ ยกเว้นเหรียญจักรพรรดิมาลาได้รับทุกราย

๒) ผู้ที่ได้รับเครื่องราชอิสริยาภรณ์ชั้นสูงขึ้น ต้องส่งคืนเครื่องราชอิสริยาภรณ์ชั้นรองในตระกูลเดียวกัน (เช่น ได้รับการจ่ายชั้นทวีติยาภรณ์ช้างเผือก (ท.ช.) ให้ส่งคืนเครื่องราชอิสริยาภรณ์ชั้นตริตาภรณ์ช้างเผือก (ต.ช.) หากได้รับไป) โดยนำส่งคืนก่อนหรือในวันที่ได้รับการจ่ายเครื่องราชอิสริยาภรณ์กรณีอันเนื่องมาจากเครื่องราชอิสริยาภรณ์ได้สูญหาย ถูกโจรกรรม ไฟไหม้ หรือสาเหตุอื่นใด ให้ชุดใช้เป็นเงินตามประกาศสำนักนายกรัฐมนตรีกำหนด

๓) ติดต่อขอรับเครื่องราชอิสริยาภรณ์ ได้ที่กลุ่มทะเบียนประวัติฯ กองการเจ้าหน้าที่ ตึกวิจิตรพานุกการ ชั้น ๕ ห้อง ๕๐๘ ตั้งแต่วันที่ ๑๕ กรกฎาคม ๒๕๖๗ ถึงวันที่ ๓๐ กันยายน ๒๕๖๗ หากไม่สะดวกที่จะติดต่อขอรับได้ด้วยตนเองสามารถมอบให้ผู้อื่นมารับแทนได้ โดยใช้แบบหนังสือมอบฉันทะฉบับลงลายมือชื่อฉบับจริง และแนบสำเนาบัตรประจำตัวประชาชนหรือสำเนาประจำตัวเจ้าหน้าที่ของรัฐ พร้อมรับรองสำเนาถูกต้องด้วยปากกาสีน้ำเงิน ของผู้ได้รับผู้รับมอบ หากพ้นกำหนดระยะเวลาการจ่าย จะดำเนินการส่งคืนเครื่องราชอิสริยาภรณ์ ไปยังกองอาลักษณ์และเครื่องราชอิสริยาภรณ์ สำนักเลขาธิการคณะรัฐมนตรี ต่อไป

๔) ข้าราชการ ลูกจ้างประจำ และพนักงานราชการ ในปีอื่นๆ ที่ไม่ได้รับการจ่ายเครื่องราชอิสริยาภรณ์หรือไม่ได้ติดต่อขอรับตามกำหนดเวลา หากมีความประสงค์ต้องประดับ สามารถติดต่อขอยืมเครื่องราชอิสริยาภรณ์ประดับเป็นการชั่วคราวได้ โดยติดต่อขอยืมได้ด้วยตนเองหรือสามารถให้ผู้อื่นยืมได้แทน โดยใช้แบบหนังสือมอบฉันทะฉบับลงลายมือชื่อฉบับจริง และแนบสำเนาบัตรประจำตัวประชาชนหรือสำเนาประจำตัวเจ้าหน้าที่ของรัฐพร้อมรับรองสำเนาถูกต้องด้วยปากกาสีน้ำเงิน ของผู้ยืมและผู้ได้รับมอบยืมแทน

๔. กองการเจ้าหน้าที่ กรมปศุสัตว์ ขอความร่วมมือข้าราชการ ลูกจ้างประจำ และพนักงานราชการ ตอบแบบสอบถามความพึงพอใจผู้เข้าใช้งานระบบสารสนเทศทรัพยากรบุคคล (DPIS6.0) ประจำปี ๒๕๖๗ โดยสามารถเข้าใช้งานระบบฯ ตอบแบบสอบถามได้ที่เว็บไซต์ กองการเจ้าหน้าที่ กรมปศุสัตว์ หัวข้อ “ข่าวประชาสัมพันธ์” QR Code และที่ <https://shorturl.asia/tZF8a> ตั้งแต่วันที่ ๑๕ สิงหาคม ๒๕๖๗

๕. สหกรณ์ออมทรัพย์กรมปศุสัตว์ จำกัด แจ้งเรื่อง การขอรับทุนส่งเสริมการศึกษานุเคราะห์และสมาชิกสมทบ ประจำปี ๒๕๖๗ ตรวจสอบคุณสมบัติ ได้ที่ WWW.DLDCOOP.COM

เปิดขอรับ ทุน
ส่งเสริมการศึกษานุเคราะห์
สมาชิกและสมาชิกสมทบ ประจำปี 2567

**ปีเรื่องขอรับทุนการศึกษา
ตั้งแต่วันที่ 1 กรกฎาคม 2567 - 30 สิงหาคม 2567**

ตรวจสอบคุณสมบัติ ได้ที่ WWW.DLDCOOP.COM หรือสอบถามได้ที่ เบอร์โทร. 02-6534884 ต่อ 71

๖. จังหวัดฉะเชิงเทรา ขอเชิญร่วมทำบุญทอดกฐินพระราชทานของกระทรวงมหาดไทย ประจำปี พ.ศ. ๒๕๖๗ เพื่อนำไปถวายพระสงฆ์จำพรรษา ณ วัดปรมัยยิกาวาส ตำบลเกาะเกร็ด อำเภอปากเกร็ด จังหวัดนนทบุรี โดยกำหนดถวายผ้ากฐินพระราชทาน ในวันศุกร์ที่ ๘ พฤศจิกายน ๒๕๖๗ เวลา ๑๔.๐๐ น. โดยรวบรวมเงินทำบุญส่งที่สำนักงานจังหวัดฉะเชิงเทรา กลุ่มงานอำนวยการ ได้ตั้งแต่วันที่ ๒๗ กันยายน ๒๕๖๗

มติที่ประชุม : รับทราบ

๓.๔ กลุ่มพัฒนาคุณภาพสินค้าปศุสัตว์

๑. รายงานผลการปฏิบัติงานประจำเดือน กรกฎาคม ๒๕๖๗

แผนก การปฏิบัติงาน ประจำเดือน กรกฎาคม ประจำปี งบประมาณ 2567

ณ วันที่ 24 เดือน กรกฎาคม พ.ศ. 2567

ลำดับที่	แผนก/ประเภท ของสินค้า/โครงการ กิจกรรม	ระยะเวลา ปฏิบัติงาน (เริ่ม-เสร็จ)	งบประมาณ	วิสาหกิจ	หน่วยงาน	ผลงานเบื้องต้น			ผลรวมเบื้องต้น	อื่นๆ/จุดประสงค์ ที่มอบหมาย
						จำนวน	(%)	จำนวน		
กรมส่งเสริมการค้าระหว่างประเทศ										
กิจกรรมส่งเสริมการค้าระหว่างประเทศ										
1	กิจกรรมส่งเสริมการค้าระหว่างประเทศ	๑.๑.๒๕-๑.๒๖								
	- การส่งเสริมการค้าระหว่างประเทศ			3	พาณิชย์			22	107	
	- การส่งเสริมการค้าระหว่างประเทศ			700	พาณิชย์	10	8	257	113	
	- การส่งเสริมการค้าระหว่างประเทศ			100	พาณิชย์	23	10	119	110	
	- การส่งเสริมการค้าระหว่างประเทศ (เว็บไซต์ส่งเสริม, 1674 Export)			4	พาณิชย์			7		
	- เว็บไซต์ส่งเสริมการค้าระหว่างประเทศ			3	ศ.บ.	3	7	233	กิจกรรมส่งเสริมการค้าระหว่างประเทศ จำนวน 122 ฉบับ รวม 1,517,407 ... ล้านบาท	
	- เว็บไซต์ส่งเสริมการค้าระหว่างประเทศ			99	ศ.บ.	14	14	77	77	รวม จำนวน 1,202 ... ฉบับ รวม 4,737,322 ... ล้านบาท
	- การส่งเสริมการค้าระหว่างประเทศ (เว็บไซต์ส่งเสริม, ๑.๑๐)				พาณิชย์	461	5,710			รวม จำนวน 102 ... ฉบับ ... จำนวน 481 ... ฉบับ
	- การส่งเสริมการค้าระหว่างประเทศ				พาณิชย์			1		รวม 424,871 ... ล้านบาท
2	กิจกรรมส่งเสริมการค้าระหว่างประเทศ (เว็บไซต์ส่งเสริม, 1674 Export)	๑.๑.๒๕-๑.๒๖								รวม จำนวน 1,738 ... ฉบับ รวม 4,732,300 ... ล้านบาท
	- การส่งเสริมการค้าระหว่างประเทศ			3	พาณิชย์			1	33.3	
	- การส่งเสริมการค้าระหว่างประเทศ			1	พาณิชย์			3	700	เว็บไซต์ 4,349,121*+13*08,020,200
3	กิจกรรมส่งเสริมการค้าระหว่างประเทศ	๑.๑.๒๕-๑.๒๖								เว็บไซต์ 203,700*10+10,213,200
	- การส่งเสริมการค้าระหว่างประเทศ			1	พาณิชย์			2	200	เว็บไซต์ 145,200*10+97,342,000
	- การส่งเสริมการค้าระหว่างประเทศ			4	พาณิชย์	7	23	3	121	เว็บไซต์ 175,340*20+7,715,120
	- การส่งเสริมการค้าระหว่างประเทศ			3	พาณิชย์	2	87	17	1,900	
	- การส่งเสริมการค้าระหว่างประเทศ			279	พาณิชย์			242	104	รวม 2,217,400*+11,198,322
	- การส่งเสริมการค้าระหว่างประเทศ	๑.๑.๒๕-๑.๒๖		17	พาณิชย์	23	131	41	243	
	- การส่งเสริมการค้าระหว่างประเทศ	๑.๑.๒๕-๑.๒๖		173	พาณิชย์			127	300	
	- เว็บไซต์ส่งเสริมการค้าระหว่างประเทศ	๑.๑.๒๕-๑.๒๖		90	ศ.บ.	42	50	89	103	
4	กิจกรรมส่งเสริมการค้าระหว่างประเทศ	๑.๑.๒๕-๑.๒๖								
	- เว็บไซต์ส่งเสริมการค้าระหว่างประเทศ			200	ศ.บ.	42	9	472	80.6	
	- เว็บไซต์ส่งเสริมการค้าระหว่างประเทศ				ศ.บ.			3		
	- เว็บไซต์ส่งเสริมการค้าระหว่างประเทศ				วิ.บ.			1		
	- เว็บไซต์ส่งเสริมการค้าระหว่างประเทศ			80	พาณิชย์	8	13	78	127	

กรมส่งเสริมการค้าระหว่างประเทศ

ณ วันที่ 24 เดือน กรกฎาคม พ.ศ. 2567

ลำดับที่	แผนก/ประเภท ของสินค้า/โครงการ กิจกรรม	ระยะเวลา ปฏิบัติงาน (เริ่ม-เสร็จ)	งบประมาณ	วิสาหกิจ	หน่วยงาน	ผลงานเบื้องต้น			ผลรวมเบื้องต้น	อื่นๆ/จุดประสงค์ ที่มอบหมาย
						จำนวน	(%)	จำนวน		
1	กิจกรรมส่งเสริมการค้าระหว่างประเทศ (เว็บไซต์ส่งเสริม)									
	- เว็บไซต์ส่งเสริมการค้าระหว่างประเทศ			29	ศ.บ.			10	42	
	- เว็บไซต์ส่งเสริมการค้าระหว่างประเทศ			4	ศ.บ.			3	50	
	- เว็บไซต์ส่งเสริมการค้าระหว่างประเทศ			3	ศ.บ.			6	600	
	- เว็บไซต์ส่งเสริมการค้าระหว่างประเทศ			21	ศ.บ.			30	143	
	- เว็บไซต์ส่งเสริมการค้าระหว่างประเทศ			3	ศ.บ.			3	100	
	- เว็บไซต์ส่งเสริมการค้าระหว่างประเทศ			1	ศ.บ.			23	460	
	- เว็บไซต์ส่งเสริมการค้าระหว่างประเทศ							4		
	- เว็บไซต์ส่งเสริมการค้าระหว่างประเทศ							1		
	- เว็บไซต์ส่งเสริมการค้าระหว่างประเทศ							1		
6	กิจกรรมส่งเสริมการค้าระหว่างประเทศ (เว็บไซต์ส่งเสริม)	๑.๑.๒๕-๑.๒๖								
	- การส่งเสริมการค้าระหว่างประเทศ (๑.๑.๒๕-๑.๒๖)			40	วิ.บ.			84	143	
	- การส่งเสริมการค้าระหว่างประเทศ (๑.๑.๒๕-๑.๒๖)			40	วิ.บ.	21	49	23	61	
	- การส่งเสริมการค้าระหว่างประเทศ			1	วิ.บ.			1	100	
	- การส่งเสริมการค้าระหว่างประเทศ			0	วิ.บ.			1		
	- เว็บไซต์ส่งเสริมการค้าระหว่างประเทศ			40	ศ.บ.			40	100	
	- เว็บไซต์ส่งเสริมการค้าระหว่างประเทศ			19	ศ.บ.			40	252	
	- เว็บไซต์ส่งเสริมการค้าระหว่างประเทศ				พาณิชย์					
7	กิจกรรมส่งเสริมการค้าระหว่างประเทศ (เว็บไซต์ส่งเสริม)									
	- เว็บไซต์ส่งเสริมการค้าระหว่างประเทศ			14	ศ.บ.			14	100	
	- เว็บไซต์ส่งเสริมการค้าระหว่างประเทศ			14	ศ.บ.			18	100	
	- เว็บไซต์ส่งเสริมการค้าระหว่างประเทศ			2	ศ.บ.			2	100	
	- เว็บไซต์ส่งเสริมการค้าระหว่างประเทศ			2	ศ.บ.			2	100	
8	กิจกรรมส่งเสริมการค้าระหว่างประเทศ (เว็บไซต์ส่งเสริม)	๑.๑.๒๕-๑.๒๖								
	- เว็บไซต์ส่งเสริมการค้าระหว่างประเทศ			1	ศ.บ.			4	30	
	- เว็บไซต์ส่งเสริมการค้าระหว่างประเทศ			1	ศ.บ.			4	30	
	- เว็บไซต์ส่งเสริมการค้าระหว่างประเทศ			3	ศ.บ.			4	30	
	- สถานศึกษา/หน่วยงาน/กิจกรรมส่งเสริมการค้าระหว่างประเทศ			2	พาณิชย์			3	200	
	- การส่งเสริมการค้า			2	พาณิชย์			3	200	
	- การส่งเสริมการค้า			3	พาณิชย์			3	200	
	- การส่งเสริมการค้า			30	พาณิชย์			10	40	

กรมสำนักงาน ผู้ตรวจการแผ่นดินฯ วันที่ 24 เดือน กรกฎาคม ๒๕ ๒๕๖๗

ลำดับที่	แผนกบริหารงาน คดีปกครอง สิทธิชุมชน	เลขคดี ผู้ฟ้อง เป็นจำเลย	นายปาน	วิภาดา	พวงนิต	กรรมการคดี		คดีพิพาท		ผู้ถูกฟ้อง ทั้งหมด
						ประธาน	ตุลาการ	จำนำ คู่กรณี	ผู้ถูกฟ้อง	
9	สิทธิการฟ้องคดีปกครอง (1๓ คดี.)	๑๑.๑๑.๑๑.๑๑								
	- ศาลปกครองคดี CC		1	๑๑						
	- ศาลปกครองคดี CC		8	๑๑				2	22	
	- ศาลปกครองคดี CC		1	๑๑				1	100	
	- ศาลปกครองคดีปกครอง		10	๑๑				1	50	
10	สิทธิการฟ้องคดีปกครอง (1๓ คดี.)	๑๑.๑๑.๑๑.๑๑								
	- ศาลปกครองคดี CC		2	๑๑				5	100	
	- ศาลปกครองคดี CC		2	๑๑				5	100	
	- ศาลปกครองคดีปกครอง		3	๑๑				3	100	
11	สิทธิการฟ้องคดีปกครอง (1๓ คดี.)	๑๑.๑๑.๑๑.๑๑								
	- ศาลปกครองคดีปกครอง		0	๑๑				5		
	- ศาลปกครองคดี CC		2	๑๑				4	22	
	- ศาลปกครองคดีปกครอง		4	๑๑				4	100	
	- ศาลปกครองคดีปกครอง		2	๑๑				1	100	
	- ศาลปกครองคดีปกครอง		20	๑๑				10	100	
12	สิทธิการฟ้องคดีปกครอง (1๓ คดี.)	๑๑.๑๑.๑๑.๑๑								
	- ศาลปกครองคดีปกครอง		๑๑	4				10	100	
	- ศาลปกครองคดีปกครอง		๑๑	2				14	100	
	- ศาลปกครองคดีปกครอง		๑๑	5				16	100	
13	สิทธิการฟ้องคดีปกครอง (1๓ คดี.)	๑๑.๑๑.๑๑.๑๑								
	- ศาลปกครองคดีปกครอง		10	๑๑				10	100	
	- ศาลปกครองคดีปกครอง		11	๑๑				14	100	
	- ศาลปกครองคดีปกครอง		10	๑๑				10	100	
	- ศาลปกครองคดีปกครอง		13	๑๑				13	100	
	- ศาลปกครองคดีปกครอง		8	๑๑	4	๑๑	8	150		
	- ศาลปกครองคดีปกครอง		9	๑๑	4	๑๑	9	100		

กรมสำนักงาน ผู้ตรวจการแผ่นดินฯ วันที่ 24 เดือน กรกฎาคม ๒๕ ๒๕๖๗

ลำดับที่	แผนกบริหารงาน คดีปกครอง สิทธิชุมชน	เลขคดี ผู้ฟ้อง เป็นจำเลย	นายปาน	วิภาดา	พวงนิต	กรรมการคดี		คดีพิพาท		ผู้ถูกฟ้อง ทั้งหมด
						ประธาน	ตุลาการ	จำนำ คู่กรณี	ผู้ถูกฟ้อง	
14	สิทธิการฟ้องคดีปกครอง (1๓ คดี.)	๑๑.๑๑.๑๑.๑๑								
	- ศาลปกครองคดี CC		1	๑๑				1	100	
	- ศาลปกครองคดี CC		2	๑๑				2	100	
	- ศาลปกครองคดีปกครอง		1	๑๑				1	100	
15	สิทธิการฟ้องคดีปกครอง (1๓ คดี.)	๑๑.๑๑.๑๑.๑๑								
	- ศาลปกครองคดีปกครอง		๑*	๑๑				๑*	100	
16	สิทธิการฟ้องคดีปกครอง (1๓ คดี.)	๑๑.๑๑.๑๑.๑๑								
	- ศาลปกครองคดีปกครอง		9	๑๑				9	100	
17	สิทธิการฟ้องคดีปกครอง (1๓ คดี.)	๑๑.๑๑.๑๑.๑๑								
	- ศาลปกครองคดีปกครอง		2	๑๑				2	100	
19	สิทธิการฟ้องคดีปกครอง (1๓ คดี.)	๑๑.๑๑.๑๑.๑๑								
	- ศาลปกครองคดีปกครอง		7	๑๑				1	14.3	
	- ศาลปกครองคดีปกครอง		7	๑๑				1	14.3	
	- ศาลปกครองคดีปกครอง		7	๑๑				1	14.3	

๒. รายงานผลการปฏิบัติงานของพนักงานตรวจโรคสัตว์ (เดือนมิถุนายน ๒๕๖๗)

๒.๑ รายงานผลการตรวจโรคและพิสูจน์โรคสัตว์

- ได้รับรายงาน ๓๙ ราย (จาก ๖๔ ราย) คิดเป็น ๖๐.๙%

๒.๒ รายงานการรับรองให้จำหน่ายเนื้อสัตว์

- ได้รับรายงาน ๓๙ ราย (จาก ๖๔ ราย) คิดเป็น ๖๐.๙%

๒.๓ สฟส. สามารถจัดทำรายงานและส่งรายงานทั้ง ๒ แบบ ได้ตามแบบ

ในเว็บไซต์ของสำนักพัฒนาระบบและรับรองมาตรฐานสินค้าปศุสัตว์

<http://certify.dld.go.th/certify/index.php/th?option=comcontent&view=article&layout=edit&id=1073>

๒.๔ วิธีส่งรายงานการตรวจโรคสัตว์และรายงานใบรับรองให้จำหน่ายเนื้อสัตว์ ตามหนังสือสำนักงานปศุสัตว์จังหวัดที่ ฉช ๐๐๐๘/ว ๑๕๐๔ ลงวันที่ ๒๕ กุมภาพันธ์ ๒๕๖๕

๒.๕ การตรวจสอบรายงานทั้ง ๒ แบบ ให้เช็คความถูกต้องจากอีเมลที่ดำเนินการส่งรายงาน กรณีมีข้อแก้ไข ให้ดำเนินการตามที่อีเมลแจ้ง

๒.๖ ขอเน้นย้ำให้พนักงานตรวจโรคสัตว์ ส่งรายงานภายในเวลาที่กำหนด (ภายในวันที่ ๕ ของเดือนถัดไป)

๓. การดำเนินการตามพระราชบัญญัติควบคุมการฆ่าสัตว์เพื่อการจำหน่ายเนื้อสัตว์ พ.ศ. ๒๕๕๙

ตรวจติดตามโรงฆ่าสัตว์ที่ได้รับใบอนุญาตประกอบกิจการฆ่าสัตว์ ครั้งที่ ๒/๒๕๖๗ ระยะเวลาดำเนินการระหว่างเดือนพฤษภาคม – มิถุนายน ๒๕๖๗ ในพื้นที่อำเภอเมืองฉะเชิงเทรา, อำเภอบางคล้า, อำเภอบางน้ำเปรี้ยว, อำเภอพนมสารคาม, อำเภอแปลงยาว, อำเภอบางปะกง และอำเภอบ้านโพธิ์

กฎหมายที่เกี่ยวข้อง คือ กฎกระทรวงการประกอบกิจการฆ่าสัตว์ พ.ศ. ๒๕๖๔, กฎกระทรวงการจัดเก็บข้อมูลของสัตว์ที่เข้าสู่โรงฆ่าสัตว์และเนื้อสัตว์ที่ออกจากโรงฆ่าสัตว์ พ.ศ. ๒๕๖๔ เอกสารใช้แบบตรวจติดตามการประกอบกิจการฆ่าสัตว์ และรายงานผลการตรวจติดตามฯ ภายในวันที่ ๒๘ มิถุนายน ๒๕๖๗

ทั้งนี้ หากไม่พบข้อบกพร่องตามกฎกระทรวงฯ รายงานเฉพาะแบบตรวจติดตามหน้าแรกและหน้าสุดท้าย

หากพบข้อบกพร่องตามกฎกระทรวงฯ รายงานแบบตรวจติดตามทุกหน้า เพื่อทางกลุ่มฯ จะได้ดำเนินเสนอให้ผู้อนุญาตพิจารณาดำเนินการตามมาตรา ๔๕ และ ๔๗ ต่อไป (แจ้งเตือน/พักใช้/เพิกถอน)

ให้ดำเนินการจัดทำสำเนาการตรวจส่งมอบให้ผู้ประกอบการโรงฆ่าสัตว์ไว้เป็นหลักฐานด้วย (เฉพาะหน้าแรกและหน้าสุดท้าย)

๔. ตัวชี้วัดปศุสัตว์ (ด้านมาตรฐานสินค้าปศุสัตว์) ประจำปีงบประมาณ ๒๕๖๗

๕ ตัวชี้วัด ประกอบด้วย ตัวชี้วัดบังคับ (๓) + ตัวชี้วัดบังคับเลือก (๑) + ตัวชี้วัดเลือก (๑)

ตัวชี้วัดบังคับที่ ๑ : การพัฒนาโรงฆ่าสัตว์ให้ได้มาตรฐาน คะแนน ๒ คะแนน

- ส่งรายงานผลการปฏิบัติงานครบถ้วนและตรงตามระยะเวลาที่ระบุ
- เก็บตัวอย่างเนื้อสัตว์ภายในประเทศทุกแห่งที่ได้รับใบอนุญาต ตามเป้าหมาย

ครบถ้วน

- ตรวจประเมินโรงฆ่าสัตว์ที่ได้รับใบอนุญาตประกอบกิจการฆ่าสัตว์ครบทุกแห่ง (ยังไม่ครบ เนื่องจากอยู่ระหว่างการตรวจประเมินโรงฆ่าสัตว์ ครั้งที่ ๒/๒๕๖๗)

- มีการดำเนินการทางปกครองแก่โรงฆ่าสัตว์ที่ได้รับใบอนุญาตฯ อย่างน้อย ๑ แห่ง ในรอบที่ ๒/๒๕๖๗

- ร้อยละ ๑๐๐ ของโรงฆ่าสัตว์ทั้งหมดที่แต่งตั้งพนักงานตรวจโรงฆ่าสัตว์ถูกต้องตามกฎหมาย

ตัวชี้วัดบังคับที่ ๒ : การรับรองสถานที่จำหน่ายเนื้อสัตว์โครงการเนื้อสัตว์ปลอดภัย ใส่ใจผู้บริโภค (ปศุสัตว์ OK) คะแนน ๒ คะแนน

- ตรวจรับรองสถานที่จำหน่ายฯ ปศุสัตว์ OK รายใหม่ประเภทรายเดียว
- สุ่มเก็บตัวอย่างเพื่อเฝ้าระวังสารตกค้างและสุขอนามัยเนื้อสัตว์จากสถานที่จำหน่ายฯ ได้ครบตามเป้าหมายที่กำหนด

- ตรวจติดตามสถานที่จำหน่ายฯ ปศุสัตว์ OK ได้ครบตามเป้าหมายที่กำหนด

/- ตรวจต่ออายุ ...

- ตรวจสอบอายุสถานที่จำหน่ายฯ ปศุสัตว์ OK ได้ครบตามเป้าหมายที่กำหนด
- เผยแพร่สื่อประชาสัมพันธ์พันธกิจความรู้เกี่ยวกับการเลือกซื้อเนื้อสัตว์และตราสัญลักษณ์ที่ได้รับจากสำนักงานปศุสัตว์เขตลงสื่อออนไลน์

ตัวชี้วัดบังคับที่ ๓ : โครงการฟาร์มรักษาสิ่งแวดล้อม สำรองการจัดการข้อมูลโคและปริมาณการจัดการสิ่งแวดล้อมในโรงฆ่าสัตว์ คะแนน ๕ คะแนน

- ลงข้อมูลการตรวจประเมินฟาร์มปศุสัตว์ตามแบบประเมินฟาร์มรักษาสิ่งแวดล้อมในแบบประเมินออนไลน์ ได้แก่ ฟาร์มสุกร ๒๐ ฟาร์ม, ฟาร์มสัตว์ปีก ๔๐ ฟาร์ม
- ลงข้อมูลในแบบสำรวจการจัดการด้านสิ่งแวดล้อมในโรงฆ่าสัตว์ ในแบบประเมินออนไลน์ จำนวน ๑๐ แห่ง

ตัวชี้วัดบังคับเลือกที่ ๑ : การตรวจติดตาม กำกับ ดูแลสถานที่ผลิตไข่ไก่ รายใหญ่ด้านปริมาณการผลิตและการขอความร่วมมือดำเนินมาตรการรักษาเสถียรภาพราคาไข่ไก่ คะแนน ๕ คะแนน

- ตรวจติดตามสถานที่ผลิตไข่ไก่ตามเป้าหมาย ไม่น้อยกว่าร้อยละ ๑๐๐ (ปัจจุบัน ร้อยละ ๑๐๐)

ตัวชี้วัดเลือกที่ ๑ : จำนวนฟาร์มที่ได้รับการตรวจประเมินตามเกณฑ์มาตรฐานการปฏิบัติทางการเกษตรที่ดีด้านปศุสัตว์ คะแนน ๕ คะแนน

- ฟาร์มปศุสัตว์ได้รับการตรวจประเมินการปฏิบัติทางการเกษตรที่ดีด้านปศุสัตว์ ได้ร้อยละ ๙๐ (ปัจจุบัน ร้อยละ ๑๑๘)

๕. การเก็บตัวอย่าง/โครงการต่างๆ

๕.๑ โครงการตรวจสอบสารตกค้างประจำปี (Monitoring plan)

๑. โครงการตรวจสอบสารตกค้างประจำปี (Monitoring plan)

อำเภอ	จำนวนตัวอย่าง	กำหนดส่ง	หมายเหตุ
บ้านมณี	ไข่ไก่ ๖	๓๑-๕.ค.	๑. กษามณี โภ สุกร และเบ็ด เก็บตัวอย่างละ ๕๐๐ กรัม (ตัวอย่างละ ๑ ชิ้น)
			๒. ไข่ไก่สุกร เก็บตัวอย่างละ ๕๐๐ กรัม (ตัวอย่างละ ๑ ชิ้น)
			๓. กษามณี โภ และเบ็ด เก็บตัวอย่างละ ๕๐๐ กรัม
๔. ไข่ไก่ เก็บตัวอย่างละ ๑๒ ฟอง			
๕. ตัวอย่างที่เก็บจากโรงฆ่าสัตว์ต้องระบุชื่อและฟาร์มต้นทางด้วย			
บางน้ำเปรี้ยว	ไข่ไก่ ๓		
พมสารคาม	ไข่ไก่ ๓		

หมายเหตุ : ทุกตัวอย่างส่งตรวจห้องปฏิบัติการร่วมกันทางและมาตรฐานฟาร์ม

มติที่ประชุม : รับทราบ

๓.๕ กลุ่มยุทธศาสตร์และสารสนเทศการพัฒนาปศุสัตว์

๑. การพัฒนาบุคลากร รอบที่ ๒/๒๕๖๗

เป้าหมาย ข้าราชการและพนักงานราชการที่พัฒนา ๑๐๐% ของทั้งหมด ในหน่วยงาน รอบที่ ๒/๒๕๖๗ ใช้วิธีการ e-learning ก.พ. หลักสูตร “การพูดในที่สาธารณะและการนำเสนองานต่อที่ประชุมอย่างมืออาชีพ” (SL๔๖) โดยดำเนินการรายงานผลการพัฒนาบุคลากรบนเว็บไซต์หน่วยงานเรียบร้อยแล้ว

/๒. สร้างความรู้...

๒. สร้างความรู้ความเข้าใจแก่ประชาชน รอบที่ ๒/๒๕๖๗

ตัวชี้วัดสร้างความรู้ความเข้าใจแก่ประชาชนเป้าหมายจังหวัดอย่างน้อย ๗ เรื่อง/เดือน แจกกลุ่ม/ฝ่าย/อำเภอ ส่ง ๒ - ๓ เรื่อง/เดือน ผลการปฏิบัติเดือนตุลาคม ๒๕๖๖ ถึงเดือนกรกฎาคม ๒๕๖๗ ดำเนินการประชาสัมพันธ์ จำนวน ๒๖๐ เรื่อง

๓. ปรับปรุงข้อมูลทะเบียนเกษตรกร รอบที่ ๒/๒๕๖๗

- เป้าหมายเกษตรกร ปีงบประมาณ ๒๕๖๗ จำนวน ๑๓,๖๐๐ ราย เดือนกรกฎาคม ๒๕๖๗ ผลการปฏิบัติงานภาพรวม ๑๘,๓๙๙ ราย คิดเป็นร้อยละ ๑๓๕.๒๙



จังหวัด	อำเภอ	ยอดเกษตรกรที่ปรับปรุง ข้อมูลเดือนกรกฎาคม 2567					
		ปรับปรุง	รออนุมัติ	รายใหม่	เลิกเลี้ยง	เสียชีวิต	ลบทำนุ
ฉะเชิงเทรา	เมืองฉะเชิงเทรา	-	12	1	-	-	-
ฉะเชิงเทรา	บางคล้า	-	13	-	-	-	-
ฉะเชิงเทรา	บางน้ำเปรี้ยว	92	5	16	1	-	-
ฉะเชิงเทรา	บางปะกง	-	4	1	-	-	-
ฉะเชิงเทรา	บ้านโพธิ์	-	4	-	-	-	-
ฉะเชิงเทรา	พนมสารคาม	3	-	3	-	-	-
ฉะเชิงเทรา	ราชสาส์น	-	14	-	-	-	-
ฉะเชิงเทรา	สนามชัยเขต	-	53	-	-	-	-
ฉะเชิงเทรา	แปลงยาว	-	8	-	-	-	-
ฉะเชิงเทรา	ท่าตะเกียบ	6	1	2	-	-	-
ฉะเชิงเทรา	คลองเขื่อน	1	-	1	-	-	-

รายงานการปรับปรุงข้อมูลจำนวนเกษตรกรผู้เลี้ยงสัตว์ ณ วันที่ ๑ ตุลาคม ๒๕๖๖ - ๒๐ กรกฎาคม ๒๕๖๗
แหล่งข้อมูล : กลุ่มสารสนเทศและข้อมูลสถิติ_ศูนย์เทคโนโลยีสารสนเทศและการสื่อสาร

- เป้าหมายปรับปรุงข้อมูลทะเบียนเกษตรกร ขอให้ปศุสัตว์อำเภอส่งเอกสารเบิกค่าตอบแทนในการปรับปรุงข้อมูลทะเบียนเกษตรกรผู้เลี้ยงสัตว์ ปีงบประมาณ พ.ศ.๒๕๖๗ ตามเป้าหมาย

- เอกสารประกอบด้วย

- ๑) หนังสือขออนุมัติเบิกค่าตอบแทน
- ๒) ใบสำคัญรับเงิน (ก.ป.ศ.๑๒)
- ๓) สำเนาบัตรประชาชน พร้อมรับรองสำเนา
- ๔) แบบแจ้งความประสงค์ขอเบิกเงินตามเป้าหมาย

- บันทึกข้อมูลสัตว์ที่อนุญาตให้ฆ่าและราคาปศุสัตว์ ณ หน้าฟาร์ม

เกณฑ์การให้คะแนน รอบ 2/2567

ระดับคะแนน	ค่าเป้าหมาย/รายละเอียดการดำเนินงาน											
1-4	พิจารณาจากผลการปรับปรุงฐานข้อมูลทะเบียนเกษตรกรผู้เลี้ยงสัตว์ รวมทุกจังหวัดในพื้นที่รับผิดชอบ ตั้งแต่วันที่ 1 เมษายน 2567 ถึงวันที่ 30 กันยายน 2567 แล้วเสร็จ ไม่น้อยกว่าร้อยละ 100											
	<table border="1"> <thead> <tr> <th>คะแนนที่ได้</th> <th>0.0</th> <th>1.0</th> <th>2.0</th> <th>3.0</th> <th>4.0</th> </tr> </thead> <tbody> <tr> <td>ร้อยละของการปรับปรุงฐานข้อมูลทะเบียนเกษตรกรผู้เลี้ยงสัตว์</td> <td>80</td> <td>85</td> <td>90</td> <td>95</td> <td>100</td> </tr> </tbody> </table>	คะแนนที่ได้	0.0	1.0	2.0	3.0	4.0	ร้อยละของการปรับปรุงฐานข้อมูลทะเบียนเกษตรกรผู้เลี้ยงสัตว์	80	85	90	95
คะแนนที่ได้	0.0	1.0	2.0	3.0	4.0							
ร้อยละของการปรับปรุงฐานข้อมูลทะเบียนเกษตรกรผู้เลี้ยงสัตว์	80	85	90	95	100							
5	พิจารณาจากผลการบันทึกข้อมูลราคาสินค้าปศุสัตว์ที่เกษตรกรขายได้ ณ หน้าฟาร์ม และ สัตว์ที่อนุญาตให้ฆ่า (ศฐ01) ในระบบทะเบียนเกษตรกรผู้เลี้ยงสัตว์ รายเดือน ประจำปีงบประมาณ 2567 ในพื้นที่รับผิดชอบ ตั้งแต่ 1 เมษายน 2567 ถึงวันที่ 30 กันยายน 2567 แล้วเสร็จ ไม่น้อยกว่าร้อยละ 100											
	<table border="1"> <thead> <tr> <th>คะแนนที่ได้</th> <th>0.0</th> <th>0.5</th> <th>1.0</th> </tr> </thead> <tbody> <tr> <td>ร้อยละของการบันทึกข้อมูลราคาสินค้าปศุสัตว์ที่เกษตรกรขายได้ ณ หน้าฟาร์ม และ สัตว์ที่อนุญาตให้ฆ่า (ศฐ01) ในระบบทะเบียนเกษตรกรผู้เลี้ยงสัตว์</td> <td>0</td> <td>60</td> <td>100</td> </tr> </tbody> </table>	คะแนนที่ได้	0.0	0.5	1.0	ร้อยละของการบันทึกข้อมูลราคาสินค้าปศุสัตว์ที่เกษตรกรขายได้ ณ หน้าฟาร์ม และ สัตว์ที่อนุญาตให้ฆ่า (ศฐ01) ในระบบทะเบียนเกษตรกรผู้เลี้ยงสัตว์	0	60	100			
คะแนนที่ได้	0.0	0.5	1.0									
ร้อยละของการบันทึกข้อมูลราคาสินค้าปศุสัตว์ที่เกษตรกรขายได้ ณ หน้าฟาร์ม และ สัตว์ที่อนุญาตให้ฆ่า (ศฐ01) ในระบบทะเบียนเกษตรกรผู้เลี้ยงสัตว์	0	60	100									

เงื่อนไข : (ถ้ามี)

1. การปรับปรุงฐานข้อมูลทะเบียนเกษตรกรผู้เลี้ยงสัตว์ จะพิจารณาข้อมูลทะเบียนเกษตรกรผู้เลี้ยงสัตว์ที่มีรายละเอียดข้อมูลครบถ้วน ดังนี้

1. ข้อมูลเกษตรกรหรือนิติบุคคลที่ประกอบอาชีพการเลี้ยงสัตว์/ปลูกพืชอาหารสัตว์
2. ข้อมูลพิกัดที่ตั้งสถานที่เลี้ยงสัตว์
3. รูปภาพเกษตรกร

2. การบันทึกข้อมูลราคาสินค้าปศุสัตว์ที่เกษตรกรขายได้ ณ หน้าฟาร์ม และ สัตว์ที่อนุญาตให้ฆ่า (ศฐ01) ในระบบทะเบียนเกษตรกรผู้เลี้ยงสัตว์ รายเดือน ประจำปี 2567 จะพิจารณารายละเอียดข้อมูลครบถ้วน ดังนี้

1. ข้อมูลสัตว์ที่อนุญาตให้ฆ่าเพื่อเป็นอาหาร 3 ชนิด คือ โค กระบือ สุกร
2. ข้อมูลราคาสัตว์มีชีวิตที่เกษตรกรขายได้ ณ หน้าฟาร์ม คือ โคเนื้อ โคขุน กระบือ สุกร แพะ แกะ ไก่เนื้อ ไก่พื้นเมือง เป็ดเนื้อ เป็ดเทศ ไข่ไก่ ไข่เป็ด

๔. e-Operation ปีงบประมาณ พ.ศ. ๒๕๖๗

ตัวชี้วัด

ร้อยละความสำเร็จของปริมาณผลผลิตที่ปศุสัตว์จังหวัดทำได้จริง เปรียบเทียบกับเป้าหมายผลผลิตที่สำนักงานปศุสัตว์จังหวัดได้รับตามเอกสารงบประมาณรายจ่ายประจำปี พ.ศ. ๒๕๖๗ บันทึกผลงานลงในระบบ e-Operation

ร้อยละความสำเร็จของปริมาณผลผลิตที่ปศุสัตว์อำเภอในพื้นที่รับผิดชอบของปศุสัตว์จังหวัดทำได้จริง เปรียบเทียบกับเป้าหมายผลผลิตที่สำนักงานปศุสัตว์อำเภอได้รับตามเอกสารงบประมาณรายจ่ายประจำปี พ.ศ. ๒๕๖๗ บันทึกผลงานลงในระบบ e-Operation

กรมปศุสัตว์ แจ้างปรับปรุงเป้าหมายครบ ๑๐๐%

๕. เตรียมการสำรวจข้อมูลเกษตรกรผู้เลี้ยงโคเนื้อในพื้นที่ท้องถิ่น

กรมปศุสัตว์จะดำเนินการสำรวจข้อมูลเกษตรกรผู้เลี้ยงโคเนื้อในพื้นที่ท้องถิ่นทั่วประเทศ เพื่อให้ได้จำนวนเกษตรกรผู้เลี้ยงโคเนื้อ ข้อมูลการเลี้ยงโคเนื้อ จำนวนสายพันธุ์ อายุโคในฟาร์ม ในประเทศ ที่ถูกต้อง เป็นปัจจุบัน เพื่อนำข้อมูลมาวิเคราะห์ ประมวลผลทางสถิติและจัดทำรายงานด้านการปศุสัตว์รวมถึงเป็นศูนย์กลางให้บริการข้อมูลข่าวสารและสารสนเทศด้านการปศุสัตว์ที่น่าเชื่อถือให้กับเกษตรกรและประชาชนทั่วไป และสามารถนำข้อมูลสายพันธุ์โค เพื่อประกอบการจัดทำข้อมูลพื้นฐานการผลิตโคเนื้อของประเทศไทย เพื่อนำไปสู่การเจรจาการค้าโคไปยังต่างประเทศ ต่อไป

ทั้งนี้ ส่วนกลางจะกำหนดวัน เวลา และสถานที่ ในการจัดประชุมชี้แจงการลงข้อมูลในระบบแบบสำรวจข้อมูลเกษตรกรผู้เลี้ยงโคเนื้อให้ทราบอีกครั้ง

กรอกข้อมูลลงในแบบสำรวจข้อมูลเกษตรกรโคเนื้อ โดยกรมปศุสัตว์ กระทรวงเกษตรและสหกรณ์ และลงข้อมูลผ่านระบบ <http://beefsurvey.dld.go.th/>

The screenshot shows a web browser window with the URL beefsurvey.dld.go.th/survey/beef. The page title is "แบบสำรวจข้อมูลเกษตรกรผู้เลี้ยงโคเนื้อโดยกรมปศุสัตว์ กระทรวงเกษตรและสหกรณ์" (Beef Farmer Survey Form). The form is divided into several sections:

- ข้อมูลเกษตรกร/นิติบุคคล/ส่วนราชการ** (Farmer/Business/Agency Information): Includes radio buttons for "เกษตรกร" (Farmer), "นิติบุคคล" (Business), and "ส่วนราชการ" (Agency). There are fields for "เลขประจำตัวประชาชน" (ID Number) and "เลขบัตรประชาชนส่วนราชการ" (Agency ID Number). Buttons for "เพิ่มรายการข้อมูลเกษตรกร" (Add Farmer Data) and "เพิ่มข้อมูลแบบนิติบุคคล/ราชการ" (Add Business/Agency Data) are present.
- วัตถุประสงค์หลักของการเลี้ยงโคเนื้อ (ตอบได้มากกว่า 1 ข้อ)** (Main Purpose of Beef Rearing): A list of reasons with checkboxes, including "จำหน่ายชำแหละ" (Sell for slaughter), "เลี้ยงเพื่อขาย" (Raise for sale), "ขุนสัตว์ในเนื้อสุดงาม" (Fatten for high-quality meat), "รวบรวมเพื่อจำหน่าย (ขายวัว)" (Collect for sale (sell cows)), and "อื่นๆ" (Other). A "เพิ่ม" (Add) button is next to the "Other" option.
- มาตรฐานที่ได้รับการรับรอง** (Certification Standards): Fields for "มาตรฐานที่ได้รับการรับรอง" (Certification Standard) and "หมายเลขมาตรฐานสหกรณ์เลี้ยงสัตว์" (Cooperative Standard Number). A "เพิ่มชนิด" (Add Type) button is also present.
- การสังกัดองค์กรเกษตรกรอำเภอปศุสัตว์ (วิสาหกิจชุมชน/กลุ่มเกษตรกรนิติบุคคล/สหกรณ์)** (Affiliation with Local Beef Farmer Organization): A field for "การสังกัดองค์กรเกษตรกรอำเภอปศุสัตว์" and a "เพิ่มข้อมูล" (Add Information) button.

At the bottom right, there is a watermark for "Activate Windows" and a "เพิ่มข้อมูล" (Add Information) button.

๖. วาระอื่นๆ

๑. กรมปศุสัตว์ แจ้งมาตรการและแนวทางการดำเนินงานตามวิสัยทัศน์
IGNITE THAILAND : AGRICULTURE HUB และดำเนินการในส่วนที่เกี่ยวข้อง โดยสามารถดาวน์โหลดเอกสาร
ได้ที่ QR code ด้านล่างนี้




มาตรการและแนวทางการดำเนินงาน

ตามวิสัยทัศน์ IGNITE THAILAND : AGRICULTURE HUB


๒. กรมปศุสัตว์ แจ้งมาตรการและแนวทางการดำเนินงานตามวิสัยทัศน์
IGNITE THAILAND : AGRICULTURE HUB และดำเนินการในส่วนที่เกี่ยวข้อง





มาตรการ สร้างภูมิคุ้มกัน และความยั่งยืน

1. ปัจจัยการผลิต
2. เทคโนโลยี
3. สร้างอาชีพที่มั่นคงและยั่งยืน



3. สร้างอาชีพที่มั่นคงและยั่งยืน

เพิ่มรายได้ ลดรายจ่าย ชขยายโอกาส เพื่อความมั่นคงและยั่งยืนให้กับเกษตรกรและคนในภาคการเกษตร

หน่วยงานรับผิดชอบหลัก/ร่วมดำเนินการ

นโยบายสร้างความยั่งยืนกับการผลิตที่เป็นมิตรกับสิ่งแวดล้อม :

- มาตรการจุดเกษตรกรแบบมีเงื่อนไข : การจัดการการมาในพื้นที่เกษตร / มาตรการ 3 R (Re-Habit / Replace with high value crops / Replace with Alternate crops)
- สนับสนุนคาร์บอนเครดิต
 - o ทำนา 4 ปี. / ทำนาเปียกสลับแห้งในพื้นที่ชลประทาน เพิ่มปริมาณคาร์บอน 1 ตัน/ไร่/ฤดูกาลเพาะปลูก ขยายคาร์บอนา ได้ 200 บาท/ตัน
 - o ทำสวนยางพาราตามมาตรฐาน EUDR / FSC เพิ่มปริมาณคาร์บอน 4 ตัน/ไร่/ฤดูกาลภายใน 7 ปี ขยายคาร์บอนา ได้ 300 บาท/ตัน
 - o ทำฟาร์มปศุสัตว์ด้วยการทำบ่อบำบัดของเสียและระบบผลิตก๊าซชีวภาพ เพิ่มปริมาณคาร์บอน 1 ตัน/หัว/ปี ขยายคาร์บอนา ได้ 200 บาท/ตัน

นโยบายด้านการเงิน :

- การพักหนี้เกษตรกร : นโยบายด้านการเงิน การเข้าถึงแหล่งทุน เพื่อสร้างความแข็งแกร่งให้กับเกษตรกรในระยะยาว
- ประกันภัยภาคเกษตร : มาตรการประกันภัยด้วยการใช้เทคโนโลยีและนวัตกรรม / ระบบประกันภัยข้าวและข้าวโพดเลี้ยงสัตว์ / ประกันภัยกลุ่มแบบ Parametric ผ่านสถาบันเกษตรกร

- สำนักงานปลัดกระทรวงเกษตรและสหกรณ์/กรมส่งเสริมการเกษตร
- กรมการข้าว/กรมส่งเสริมการเกษตร/ สำนักงานมาตรฐานสินค้าเกษตรและอาหารแห่งชาติ
- การยางแห่งประเทศไทย/กรมวิชาการเกษตร/สำนักงานมาตรฐานสินค้าเกษตรและอาหารแห่งชาติ
- กรมปศุสัตว์

- กรมส่งเสริมสหกรณ์/กระทรวงการคลัง
- สำนักงานเศรษฐกิจการเกษตร/กรมส่งเสริมการเกษตร/กรมการข้าว/กรมวิชาการเกษตร

6



มาตรการยกระดับสินค้า เกษตรสู่การเพิ่มรายได้

1. กลุ่มสินค้าที่มีการผลิตมากกว่าความต้องการของตลาดภายในประเทศ
2. กลุ่มสินค้าที่ตลาดมีความต้องการ
3. กลุ่มสินค้าศักยภาพ

1. กลุ่มสินค้าที่มีการผลิตมากกว่าความต้องการของตลาดภายในประเทศ (ข้าว ยางพารา ปาล์มน้ำมัน ลำไย ปศุสัตว์และประมง)

ลำไย :

หน่วยงานรับผิดชอบหลัก/ร่วมดำเนินการ

- สร้างมูลค่าเพิ่ม
 - แปรรูปเพื่อสร้างมูลค่าเพิ่ม
 - ส่งเสริมและสนับสนุนการวิจัยเทคโนโลยีและพัฒนาผลิตภัณฑ์
- รองรับการส่งเสริมการบริโภคภายในประเทศ
 - เชื่อมโยงการกระจายผลผลิตในประเทศตลอดฤดูกาล
 - ให้ความสำคัญบริโภคในระดับพื้นที่ผ่านระบบสหกรณ์ และช่องทางการตลาดอื่นๆ ทั้งออฟไลน์และออนไลน์
- ขยายตลาดส่งออกไปยังตลาดอื่นที่มีศักยภาพ

ปศุสัตว์และประมง :

- เน้นการผลิตที่ได้คุณภาพมาตรฐาน GAP/GFM/HACCP/Halal
- ป้องกันและควบคุมโรคระบาดอย่างเข้มงวด

- กรมส่งเสริมการเกษตร/กรมวิชาการเกษตร/กรมส่งเสริมสหกรณ์/องค์การตลาดเพื่อเกษตรกร
- กรมปศุสัตว์/กรมประมง/สำนักงานมาตรฐานสินค้าเกษตรและอาหารแห่งชาติ

- กรมส่งเสริมการเกษตร/กรมวิชาการเกษตร/กรมส่งเสริมสหกรณ์/องค์การตลาดเพื่อเกษตรกร
- กรมปศุสัตว์/กรมประมง/สำนักงานมาตรฐานสินค้าเกษตรและอาหารแห่งชาติ

10

มาตรการยกระดับสินค้า เกษตรสู่การเพิ่มรายได้

1. กลุ่มสินค้าที่มีการผลิตมากกว่าความต้องการของตลาดภายในประเทศ
2. กลุ่มสินค้าที่ตลาดมีความต้องการ
3. กลุ่มสินค้าศักยภาพ

3. กลุ่มสินค้าศักยภาพ (ถั่วเหลือง กาแฟ ชา โกโก้ และโคเนื้อ)

โคเนื้อ :

หน่วยงานรับผิดชอบหลัก/ร่วมดำเนินการ

- ยกระดับคุณภาพโคเนื้อ
- เพิ่มการผลิตอาหารหยาบคุณภาพดีและเชื่อมโยงวัตถุดิบอาหารสัตว์นำเข้าให้เกษตรกรรายย่อยในราคาที่เป็นธรรม
- ยกระดับโรงชำแหละและโรงงานแปรรูปให้ได้มาตรฐานควบคู่กับการเพิ่มผลิตภัณฑ์ให้หลากหลาย
- ผลักดันการเปิดตลาดเนื้อโค

กรมปศุสัตว์/ กรมส่งเสริมการค้า/ สำนักงานมาตรฐานสินค้าเกษตรและอาหารแห่งชาติ



ศูนย์กลางการเกษตรและอาหารของโลก



๓. กองแผนงาน กรมปศุสัตว์ แจ้างสรุปข้อมูลการแบ่งภาคและกลุ่มจังหวัดตามประกาศคณะกรรมการนโยบายการบริหารงานเชิงพื้นที่แบบบูรณาการ (ก.น.บ.) เรื่องการจัดตั้งภาคกลุ่มจังหวัด และกำหนดจังหวัดที่เป็นศูนย์ปฏิบัติการของกลุ่มจังหวัด พร้อมทั้งประกาศในราชกิจจานุเบกษาแล้วเมื่อวันที่ ๒๖ มิถุนายน ๒๕๖๗ โดยจังหวัดฉะเชิงเทราอยู่ในกลุ่มภาคตะวันออก ๑ ประกอบด้วย จังหวัดชลบุรี จังหวัดฉะเชิงเทรา และจังหวัดระยอง โดยให้จังหวัดชลบุรีเป็นศูนย์ปฏิบัติการของกลุ่มจังหวัด

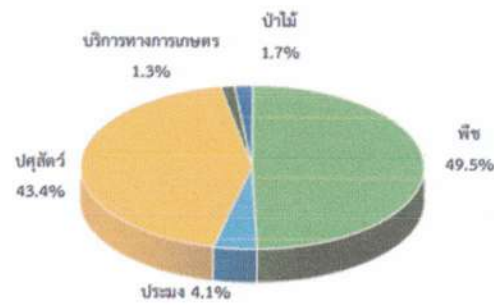
๔. สำนักงานเศรษฐกิจการเกษตรที่ ๖ (สศก.๖) ส่งรายงานภาวะเศรษฐกิจการเกษตรครั้งแรกของปี ๒๕๖๗ และแนวโน้มปี ๒๕๖๗ ภาคตะวันออก

1. ภาพรวมเศรษฐกิจภาคตะวันออก

ผลิตภัณฑ์มวลรวมภาค ณ ราคาประจำปี ของภาคตะวันออกปี 2565 มีมูลค่า 3,281,703 ล้านบาท ประกอบด้วยภาคเกษตรมูลค่า 217,463 ล้านบาท และภาคนอกเกษตรมูลค่า 3,064,240 ล้านบาท โดยมีสาขาเกษตรกรรม การป่าไม้ และการประมง คิดเป็นสัดส่วนร้อยละ 6.6 สาขาการผลิตหลักของภาคตะวันออก คือ สาขาอุตสาหกรรมมีสัดส่วนร้อยละ 65.4 และสาขาบริการ มีสัดส่วนร้อยละ 28.0

โครงสร้างการผลิตทางการเกษตรที่สำคัญของภาคตะวันออก ในครั้งแรกของปี 2567 ได้แก่ สาขาพืช ซึ่งมีสัดส่วนถึงร้อยละ 49.5 ของผลิตภัณฑ์ภาคเกษตร หรือ GDP ภาคเกษตร รองลงมา คือ สาขาปศุสัตว์ สาขาประมง สาขาป่าไม้ และสาขาบริการทางการเกษตร คิดเป็นร้อยละ 43.4 4.1 1.7 และ 1.3 ตามลำดับ

ผลิตภัณฑ์ภาคเกษตร ภาคตะวันออก



ที่มา : สำนักงานเศรษฐกิจการเกษตรที่ 6

Acti

4.2 สาขาปศุสัตว์ครั้งแรกของปี 2567 ขยายตัวร้อยละ 3.5 เมื่อเทียบกับช่วงเดียวกันของปีที่ผ่านมา โดยผลผลิตปศุสัตว์ที่เพิ่มขึ้น ได้แก่ ไก่เนื้อ และไข่ไก่ ส่วนผลผลิตปศุสัตว์ที่ลดลง ได้แก่ สุกร

❖ ไก่เนื้อ

ภาวะการผลิต

ผลผลิตไก่เนื้อ ครั้งแรกของปี 2567 เท่ากับ 213.8 ล้านตัว เพิ่มขึ้นจากช่วงเดียวกันของปีที่ผ่านมา ซึ่งมีผลผลิต 205.8 ล้านตัว หรือเพิ่มขึ้นร้อยละ 3.9 เนื่องจากผู้ประกอบการเพิ่มความเข้มข้นของระบบมาตรฐานฟาร์มเพื่อป้องกันโรคในระบับสูงสุด และมีการขยายการผลิตเพื่อรองรับความต้องการของตลาดทั้งในและต่างประเทศที่เพิ่มขึ้นตามการฟื้นตัวของภาวะเศรษฐกิจ



ที่มา : สำนักงานปศุสัตว์จังหวัด

ระดับราคา

ครั้งแรกของปี 2567 ราคาไก่รุ่นพันธุ์เนื้อที่เกษตรกรขายได้ เฉลี่ยกิโลกรัมละ 37.71 บาท ลดลงจากช่วงเดียวกันของปีที่ผ่านมา ซึ่งมีราคาเฉลี่ยกิโลกรัมละ 42.72 บาท หรือลดลงร้อยละ 11.7 เนื่องจากเกษตรกรมีการขยายการผลิต ทำให้มีผลผลิตออกสู่ตลาดอย่างต่อเนื่อง

❖ ไข่ไก่

ภาวะการผลิต

ผลผลิตไข่ไก่ ครั้งแรกของปี 2567 เท่ากับ 3,485,228 พันฟอง เพิ่มขึ้นจากช่วงเดียวกันของปีที่ผ่านมา ซึ่งมีผลผลิต 3,148,908 พันฟอง หรือเพิ่มขึ้นร้อยละ 10.7 เนื่องจากเกษตรกรมีการจัดการฟาร์มที่มีประสิทธิภาพ ประกอบกับสภาพอากาศที่เอื้ออำนวยต่อการออกไข่ของแม่ไก่มากกว่าปีที่ผ่านมา รวมถึงความต้องการไข่ไก่ที่เพิ่มขึ้นเพื่อทดแทนสินค้าปศุสัตว์ชนิดอื่นที่มีราคาสูง ส่งผลให้ผลผลิตไข่ไก่ออกสู่ตลาดมากขึ้น



ที่มา : สำนักงานปศุสัตว์จังหวัด

ระดับราคา

ครั้งแรกของปี 2567 ราคาไข่ไก่ละที่เกษตรกรขายได้ เฉลี่ยฟองละ 3.63 บาท เพิ่มขึ้นจากช่วงเดียวกันของปีที่ผ่านมา ซึ่งมีราคาเฉลี่ยฟองละ 3.56 บาท หรือเพิ่มขึ้นร้อยละ 2.0 เนื่องจากราคาวัตถุดิบอาหารสัตว์ที่ปรับตัวสูงขึ้น ทำให้เกษตรกรมีการปรับราคาให้สอดคล้องกับต้นทุนการผลิตที่เพิ่มขึ้น

❖ สุกর

ภาวะการผลิต

ผลผลิตสุกร ครั้งแรกของปี 2567 เท่ากับ 1,483,266 ตัว ลดลงจากช่วงเดียวกันของปีที่ผ่านมา ซึ่งมีผลผลิต 1,550,131 ตัว หรือลดลงร้อยละ 4.3 เนื่องจากราคาขายสุกรที่ยังไม่ปรับตัวสูงมากเกษตรกรยังไม่ขยายการผลิต



ที่มา : สำนักงานปศุสัตว์จังหวัด

ตารางที่ 1 อัตราการเติบโตของผลิตภัณฑ์มวลรวมภาคเกษตร ภาคตะวันออก

หน่วย: ร้อยละ

สาขา	ครั้งแรกของปี 2567	ปี 2567
ภาคเกษตร	-2.5	(-4.2) - (-3.2)
พืช	-7.6	(-9.5) - (-8.5)
ปศุสัตว์	3.5	3.5 - 4.5
ประมง	-6.3	(-5.3) - (-4.3)
บริการทางการเกษตร	-2.4	(-2.5) - (-1.5)
ป่าไม้	-0.5	(-1.2) - (-0.2)

ที่มา : สำนักงานเศรษฐกิจการเกษตรที่ 6

๕. ขอเชิญประชุมตรวจติดตามการปฏิบัติราชการของส่วนราชการในพื้นที่จังหวัดฉะเชิงเทรา รอบที่ ๒/๒๕๖๗ ในวันจันทร์ที่ ๑๙ สิงหาคม ๒๕๖๗ เวลา ๐๙.๐๐ - ๑๒.๐๐ น. ณ ห้องประชุมสำนักงานปศุสัตว์จังหวัดฉะเชิงเทรา พร้อมทั้งจัดเตรียมพื้นที่จัดงานภายในจังหวัดฉะเชิงเทรา
 มติที่ประชุม : รับทราบ

๓.๖ หน่วยงานปศุสัตว์ ศูนย์ศึกษาการพัฒนาเขาหินซ้อนอันเนื่องมาจากพระราชดำริ

ขอแจ้งเปลี่ยนแปลงวันคล้ายวันสถาปนาศูนย์ศึกษาการพัฒนาเขาหินซ้อนฯ ครบรอบ ๔๕ ปี ชื่องาน “๔๕ ปี แห่งการพัฒนา ๗๒ พรรษามหามงคล” เดิมจัดงานระหว่างวันที่ ๗ - ๙ สิงหาคม ๒๕๖๗ เปลี่ยนเป็นจัดงานวันที่ ๘ - ๑๒ สิงหาคม ๒๕๖๗ กิจกรรมและนิทรรศการของงานปศุสัตว์อยู่บริเวณสวนของพ่อ สำหรับหน่วยงานปศุสัตว์ จัดกิจกรรมวันที่ ๘ สิงหาคม ๒๕๖๗ ๑) จัดอบรมเกษตรกรกลุ่มผู้เลี้ยงเป็ดปากน้ำ ๒) บริการทำหมันสุนัข - แมว จำนวน ๕๐ ตัว วันที่ ๙ สิงหาคม ๒๕๖๗ ๑) จัดอบรมการเกษตรกรกลุ่มผู้เลี้ยงไก่ เขาหินซ้อน วันที่ ๘ สิงหาคม ๒๕๖๗ นายพลากร สุวรรณรัฐ องคมนตรี เป็นประธานเปิดงาน โดยมี นายชลธี ยังตรง ผู้ว่าราชการจังหวัดฉะเชิงเทรา นายศุภรชต์ อินทรารุช รองเลขาธิการ กปร. หัวหน้าส่วนราชการ เกษตรกร ประชาชน ร่วมให้การต้อนรับ

การแต่งกาย : ข้าราชการชุด kaki ประชาชน : ชุดสุภาพโทนสีเหลือง

มติที่ประชุม : รับทราบ

๓.๗ กลุ่มส่งเสริมและพัฒนาการปศุสัตว์

๑. โครงการมอบกรรมสิทธิ์และไถ่ชีวิตโค-กระบือ เฉลิมพระเกียรติ พระบาทสมเด็จพระเจ้าอยู่หัว เนื่องในโอกาสพระราชพิธีมหามงคลเฉลิมพระชนมพรรษา ๖ รอบ ๒๘ กรกฎาคม ๒๕๖๗

๑.๑ ประชาสัมพันธ์การรับบริจาคเป็นเงินหรือเป็นตัวโค-กระบือ จากประชาชน ในพื้นที่ ขณะนี้มีผู้บริจาคเงินรวมจำนวน ๒๙,๗๐๐ บาท ดังนี้

เมืองฉะเชิงเทรา	บางค้ำ	บางน้ำเปรี้ยว	บางปะกง
นางสาวสุนิษา อ่อนประเสริฐ 38/2 ม.2 ต.ท่าไข่ อ.เมือง จ.ฉะเชิงเทรา 24000	บริษัทเกียรติ คำรงค์ชัย พาร์ม จำกัด	สหกรณ์วิสาหกิจ บานะฮ์ จำกัด (นายคุณเกียรติ บ่อหนา)	โรงเรียนศรีวิทยา 34/ม.14 ต.บางวีร อ.บางปะกง จ.ฉะเชิงเทรา
โรงเรียนดีดีคุณิ 144 หน้าเมือง ตำบล หน้าเมือง เมืองฉะเชิงเทรา 24000			
ข้าราชการ กรมสนับสนุนกองทหารราบที่ 11			
นางสาวกรรณล ศิประเสริฐ 244/66 ถ.ตลาดบ้านใหม่ ต.หน้าเมือง อ.เมือง จ.ฉะเชิงเทรา			พมมสารคาม - สำนักงานสรรพากรพื้นที่ สารคาม
สำนักงานนาวิกโยธินที่ฉะเชิงเทรา			
สำนักงานสถิติจังหวัดฉะเชิงเทรา			
สำนักงานปฏิรูปที่ดิน			
ลาอิต ป่าน้ำ (สำนักงานสหกรณ์จังหวัดฉะเชิงเทรา)			

๑.๒ สรุปจำนวนเกษตรกรที่มีสิทธิ์มอบกรรมสิทธิ์ ตามโครงการ ณ ปัจจุบัน

ลำดับ	อำเภอ	จำนวนเกษตรกร	จำนวนสัตว์ (ตัว)		ยังไม่ได้ทำเรื่องอนุมัติ (ตัว)	หมายเหตุ
			โค	กระบือ		
1	เมืองฉะเชิงเทรา	2	8	0		
2	แปลงยาว	11	21	2		
3	บางน้ำเปรี้ยว	1	1	0		
4	บางค้ำ	3	3	0		
5	ท่าตะเกียบ	21	23	4		
6	บ้านโพธิ์	4	4	0		อยู่ระหว่างดำเนินการ (2 ตัว 2 ราย)
รวม		42	60	6		

/๒. โครงการ ...

๒. โครงการพัฒนาเกษตรกรปราดเป็รื่อง (Smart Farmer)

กำหนดอบรม Young Smart Farmer เกษตรกรเลี้ยงไก่พื้นเมือง อำเภอเมืองฉะเชิงเทรา จำนวน ๑๐ ราย และ Smart Farmer ต้นแบบ เกษตรกรเลี้ยงสัตว์ อำเภอพนมสารคาม จำนวน ๑๐ ราย ภายในเดือนสิงหาคม ๒๕๖๗

๓. เรื่องอื่นๆ

๓.๑ e-Operation กลุ่มฯ ดำเนินการลงข้อมูลเอง

๓.๒ ขอเชิญร่วมพิธีไถ่ชีวิตโค-กระบือ เฉลิมพระเกียรติพระบาทสมเด็จพระเจ้าอยู่หัว เนื่องในโอกาสพระราชพิธีมหามงคลเฉลิมพระชนมพรรษา ๖ รอบ ๒๘ กรกฎาคม ๒๕๖๗ ในวันที่ ๒๕ กรกฎาคม ๒๕๖๗ ณ หอประชุมใหญ่พุทธมณฑล อำเภอพุทธมณฑล จังหวัดนครปฐม

มติที่ประชุม : รับทราบ

๓.๘ ปัญหาและอุปสรรคของสำนักงานปศุสัตว์อำเภอ/กลุ่ม/ฝ่าย

ประจำเดือนกรกฎาคม ๒๕๖๗

ไม่มี

มติที่ประชุม : -

ระเบียบวาระที่ ๔. เรื่องเพื่อพิจารณา

ไม่มี

มติที่ประชุม : -

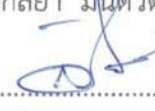
ระเบียบวาระที่ ๕. เรื่องอื่นๆ

ไม่มี

มติที่ประชุม : -

เลิกประชุม เวลา ๑๖.๓๐ น.

ลงชื่อ..........ผู้จัดรายงานการประชุม
(นางสาวกัลยา มนต์วันชัย)

ลงชื่อ..........ผู้ตรวจรายงานการประชุม
(นางสาวลักขณา นิภาวงศ์)