

รายงานการประชุมข้าราชการ สังกัดสำนักงานปศุสัตว์จังหวัดฉะเชิงเทรา  
ครั้งที่ ๘/๒๕๖๗ วันที่ ๒๘ สิงหาคม ๒๕๖๗  
ณ สำนักงานปศุสัตว์จังหวัดฉะเชิงเทรา

ผู้มาประชุม

๑. นายณรงค์ ม่วงไหมทอง
๒. นางสาวณัฐชา ริยะกุล
๓. นางสาวลักขณา นิภาวงศ์
๔. นายศิริยานนท์ ดอกฝั่ง
๕. นางสาวฉัตรสุดา ชุมเกษียร
๖. นางสาวยุพาพร นักบุญ
๗. นายสุพจน์ พวงศรี

๘. นายนพปฎล สุวรรณมาโจ

๙. นางสาวนันทรัตน์ รัตนดิถีกุล
๑๐. นางสาวประภัสสร หยกยิ่งยง
๑๑. นายรัตน์นะ ช่วยเกิด
๑๒. นายกมล ยกย่อง
๑๓. นายกฤษณะ เกาะแก้ว
๑๔. นายสุรัตน์ อุรัมย์ภรณ์

๑๕. นายภักคณ เจรีรัตน์

๑๖. นายแก่นธัญญพัฒน์ ดอกสันเทียะ

ผู้ไม่มาประชุม (เนื่องจากติดราชการ/ติดภารกิจ)

ผู้เข้าร่วมประชุม

๑. นางสาวอินทุกานต์ พลมณี
๒. นายธนาพิชญ์ ธรรมธิ
๓. นางสาวพิชามญช์ เสียงเพราะดี
๔. นายวิรัตน์ มาโนชยวงศ์
๕. ว่าที่ ร.ต.หญิงนิภาพร พงษ์ไพบูลย์

ปศุสัตว์จังหวัดฉะเชิงเทรา ประธาน  
หัวหน้ากลุ่มยุทธศาสตร์ฯ  
หัวหน้าฝ่ายบริหารทั่วไป  
หัวหน้ากลุ่มส่งเสริมและพัฒนาการปศุสัตว์  
หัวหน้ากลุ่มพัฒนาสุขภาพสัตว์  
หัวหน้ากลุ่มพัฒนาคุณภาพสินค้าปศุสัตว์  
ปศุสัตว์อำเภอเมืองฉะเชิงเทรา  
/ร.ก.ปศุสัตว์อำเภอราชสาสน์  
ปศุสัตว์อำเภอบางปะกง  
/ร.ก.ปศุสัตว์อำเภอบางน้ำเปรี้ยว  
ร.ก.ปศุสัตว์อำเภอบ้านโพธิ์  
ร.ก.ปศุสัตว์อำเภอคลองเขื่อน  
ปศุสัตว์อำเภอพนมสารคาม  
ปศุสัตว์อำเภอสนามชัยเขต  
ปศุสัตว์อำเภอท่าตะเกียบ  
ปศุสัตว์อำเภอบางคล้า  
/ร.ก.ปศุสัตว์อำเภอแปลงยาว  
หัวหน้างานปศุสัตว์ ศูนย์ศึกษา  
การพัฒนาเขานินซ้อนฯ  
หัวหน้าด่านกักกันสัตว์ฉะเชิงเทรา

เริ่มประชุมเวลา ๑๓.๓๐ น.

/วาระประชุม ...

วาระก่อนประชุม

ไม่มี

มติที่ประชุม :-

พิธีการก่อนเข้าสู่ระเบียบวาระการประชุม

๑. จุดธูปเทียนบูชาพระรัตนตรัย

๒. น้อมนำพระราชดำรัสของพระบาทสมเด็จพระเจ้าอยู่หัว

บรรพชนของเรารักษาชาติรักษาแผ่นดินมาด้วยสติปัญญาความสามารถ ด้วยความกล้าหาญ เสียสละ และด้วยคุณความดี บางสมัยบ้านเมืองก็สงบสุข บางสมัยก็คับขันเดือดร้อน เปลี่ยนแปลงสลับกันมา แต่ถึงอย่างไรเราก็มีอิสรภาพ และความสุขความเจริญทุกอย่างยั่งยืนมาจนถึงทุกวันนี้ ข้อนี้ควรเป็นสิ่งเตือนใจให้คนไทยทุกฝ่ายทุกคน มีสมานฉันท์ ในอันที่จะรวมกำลังกาย กำลังใจ กำลังความสามารถและความดีให้ยิ่งเพิ่มพูน แน่นแฟ้นขึ้น และเร่งรัดปฏิบัติสรรพกิจการงานบรรดามี ด้วยความสุจริตบริสุทธิ์ใจโดยซื่อสัตย์ ให้งานทั้งปวงดำเนินก้าวหน้าไป โดยสอดคล้องและเกื้อกูลกันทุกๆ ส่วน ดังนั้น ไม่ว่าท่านทั้งหลายไม่ว่าจะปฏิบัติภาระหน้าที่อันใด ทั้งส่วนน้อยและส่วนใหญ่ ขอให้ปรารถนาประโยชน์ของชาติบ้านเมืองเป็นสำคัญ

พระราชดำรัสในงานพระราชพิธีเฉลิมพระชนมพรรษา  
วันพฤหัสบดี ที่ ๕ ธันวาคม พุทธศักราช ๒๕๓๔

ระเบียบวาระที่ ๑ เรื่องที่ประธานแจ้งให้ที่ประชุมทราบ

เรื่องแจ้งจากปศุสัตว์จังหวัด

๑.๑ ขอขอบพระคุณทุกหน่วยงาน ในการจัดพิธีมอบกรรมสิทธิ์และโฉนดที่ดินโค-กระบือ เฉลิมพระเกียรติพระบาทสมเด็จพระเจ้าอยู่หัว เนื่องในโอกาสพระราชพิธีมหามงคลเฉลิมพระชนมพรรษา ๖ รอบ ๒๘ กรกฎาคม ๒๕๖๗ เมื่อวันที่เสาร์ที่ ๒๔ สิงหาคม ๒๕๖๗ ณ วัดวิระโชติธรรมาราม หมู่ที่ ๔ ตำบลคลองหลวงแพ่ง อำเภอเมืองฉะเชิงเทรา จังหวัดฉะเชิงเทรา

๑.๒ การเตรียมความพร้อมการให้ความช่วยเหลือผู้ประสบภัยพิบัติด้านปศุสัตว์ของจังหวัดฉะเชิงเทรา

๑) ให้ติดตามสถานการณ์เพื่อเฝ้าระวังและแจ้งเตือนการเกิดภัยพิบัติ (อุทกภัย) พร้อมสื่อสารให้เกษตรกรผู้เลี้ยงสัตว์ได้ทราบสถานการณ์อย่างต่อเนื่องในทุกช่องทางการสื่อสาร

๒) ให้กลุ่ม/ฝ่าย/ปคอ. สืบค้นจัดเตรียมเวชภัณฑ์/ยารักษา เพื่อให้ความช่วยเหลือสัตว์เลี้ยงของเกษตรกรได้ทันที

๑.๓ การเฝ้าระวังโรคระบาดสัตว์ ช่วงนี้เป็นช่วงที่มีความเสี่ยงสูงที่จะเกิดการแพร่ระบาดของโรคติดต่อในสัตว์ เช่น โรคปากและเท้าเปื่อย, โรคไข้หวัดนก, โรคคอหอยคอตแอฟริกา

ขอเพิ่มเติม ในวันที่ประชุมท่านอธิบดีมอบนโยบายการทำงาน กรมปศุสัตว์ถือเป็นหน่วยงานที่เป็น unity เพียงหน่วยงานเดียว ซึ่งการทำงานเรามีการแบ่งหน้าที่แต่ละกลุ่ม/ฝ่าย แต่ในทางปฏิบัติให้ร่วมกันปฏิบัติ ช่วยเหลือกัน เพราะบางกลุ่มอาจจะมีคนน้อย บางกลุ่มอาจจะมีคนมาก ซึ่งท่านอธิบดีเน้นย้ำในที่ประชุม เรื่องของการทำงาน คือ ให้ช่วยเหลือกันในทางปฏิบัติเพื่อให้การขับเคลื่อนงานในกรมปศุสัตว์เป็นไปได้อย่างรวดเร็ว ทันต่อเหตุการณ์

/เรื่องตำแหน่ง ...

เรื่องตำแหน่งที่จะมาทดแทน ตำแหน่งสัตวแพทย์ซึ่งการเกษียณอายุราชการและทดแทน เป็นตำแหน่งนายสัตวแพทย์ ในอัตราส่วน ๑ ต่อ ๑ ท่านอธิบดีเน้นย้ำในเรื่องของการลงพื้นที่ การปฏิบัติงาน การถ่ายทอดงาน (โดยเฉพาะปศุสัตว์อำเภอ) ให้แนะนำ สอนงานในส่วนของการปฏิบัติงานในพื้นที่ เพื่อสืบทอด หรือปฏิบัติงานภายในพื้นที่อย่างถูกต้อง เกิดผลสัมฤทธิ์ในงานที่กรมปศุสัตว์มอบหมายให้สำนักงานปศุสัตว์ จังหวัด สำนักงานปศุสัตว์อำเภอ เป็นผู้ดำเนินการ ขออนุญาตยกคำที่ท่านอธิบดีได้แจ้งในที่ประชุมให้เจ้าหน้าที่ ถือปฏิบัติในส่วนของการทำงาน

๑.๔ ประชาสัมพันธ์แนวทางการขับเคลื่อนขยายผลการศึกษาเรียนรู้เกี่ยวกับประวัติศาสตร์ชาติไทย ด้วยกระทรวงมหาดไทย ได้มอบหนังสือประวัติศาสตร์ชาติไทย ฉบับสมบูรณ์ ปี ๒๕๖๔ และคู่มือปฏิบัติงานขับเคลื่อนขยายผลการศึกษาเรียนรู้เกี่ยวกับประวัติศาสตร์ชาติไทย เพื่อให้ทุกจังหวัดใช้เป็นแนวทางในการเผยแพร่ ให้แก่ข้าราชการ บุคลากรของส่วนราชการในจังหวัดได้เรียนรู้ เพื่อสร้างความภาคภูมิใจ และสำนึกความเป็นไทยพร้อมขยายผลการดำเนินงานที่มุ่งเน้นกระตุ้นให้เยาวชน และประชาชนผู้มีความสนใจ ได้เกิดความรักชาติ รักแผ่นดินเกิดของตนเอง ตลอดจนการสร้างค่านิยมในการปลูกฝังความกตัญญูทวดเวที ต่อบรรพบุรุษของชาติไทย ทั้งนี้สามารถดาวน์โหลดสารคดีเฉลิมพระเกียรติฯ ได้ทาง <https://moi.go.th/moi/> หัวข้อ “สารคดีเฉลิมพระเกียรติราชวงศ์จักรี”



#### โรงเรียนเบญจมราชรังสฤษฎิ์



อาคารเรียนโรงเรียนเบญจมราชรังสฤษฎิ์ เป็นอาคารไม้ ๒ ชั้น จำนวน ๒๐ ห้องเรียน โดยริ่เอาอาคารโรงเรียนเบญจมราชูทิศและโรงเรียนฉะเชิงเทรารังสฤษฎิ์มารวมกันสร้างขึ้นใหม่ เมื่อ พ.ศ. ๒๕๑๑ มีหลวงสินธุสงครามชัย (สินธุ์ กมลนาวิน) รัฐมนตรีว่าการกระทรวงธรรมการ เดินทางมาเป็นประธานพิธีเปิดอาคารเรียนและเปิดปีเรียนใหม่ว่า โรงเรียนประจำจังหวัดฉะเชิงเทรา “เบญจมราชรังสฤษฎิ์” เมื่อวันที่ ๒๒ มิถุนายน พ.ศ. ๒๕๑๒ ปัจจุบันเปลี่ยนชื่อเป็น “โรงเรียนเบญจมราชรังสฤษฎิ์” / ภาพยุค ๒๕๑๐ (ภาพจากนายวิธนา บุญอึ้ง)

(สรุปภาพฉะเชิงเทรา, หน้า ๖๓)

๑.๕ สำนักงานเกษตรและสหกรณ์จังหวัดฉะเชิงเทรา แจ้งจัดงานมุทิตาจิตผู้เกษียณอายุราชการ ประจำปี๒๕๖๗ ของข้าราชการ ลูกจ้างประจำ ภายในหน่วยงานสังกัดกระทรวงเกษตรและสหกรณ์ กำหนดจัดงานในวันศุกร์ที่ ๖ กันยายน ๒๕๖๗ ณ หอประชุมโครงการชลประทานฉะเชิงเทรา อำเภอบ้านโพธิ์ จังหวัดฉะเชิงเทรา งานเริ่มเวลา ๑๘.๐๐ น. โดยสำนักงานเกษตรและสหกรณ์จังหวัดฯ ขอรับการสนับสนุนหน่วยงานละ ๓,๐๐๐ บาท เพื่อเป็นค่าใช้จ่ายในการจัดงานเลี้ยงเกษียณ โดยมีผู้เกษียณอายุราชการภายในหน่วยงานสังกัดกระทรวงเกษตรและสหกรณ์ ทั้งหมด ๒๓ ท่าน รวมทั้งเรียนเชิญท่านผู้ว่าราชการจังหวัด และท่านรองผู้ว่าราชการจังหวัด ซึ่งเกษียณอายุราชการในปีนี้ รวมมีผู้เกษียณทั้งสิ้นรวม ๒๕ ท่าน ในส่วนนี้ สำนักงานปศุสัตว์จังหวัดฉะเชิงเทรา สนับสนุนเงินให้สำนักงานเกษตรและสหกรณ์จังหวัดฯ เพื่อใช้จัดงานดังกล่าว

ในส่วนผู้ไปร่วมงานมีค่าใช้จ่ายคนละ ๓๐๐ บาท ซึ่งการจัดงานของสำนักงานเกษตรและสหกรณ์จังหวัดฯ ตรงกับการจัดประชุมหัวหน้าหน่วยงานในพื้นที่ปศุสัตว์เขต ๒ ประจำปีงบประมาณ พ.ศ.๒๕๖๗ ครั้งที่ ๒/๒๕๖๗ ในระหว่างวันที่ ๕-๖ กันยายน ๒๕๖๗

๑.๖ สำนักงานปศุสัตว์เขต ๒ แจ้งกำหนดจัดประชุมหัวหน้าหน่วยงานในพื้นที่ปศุสัตว์เขต ๒ ประจำปีงบประมาณ พ.ศ.๒๕๖๗ ครั้งที่ ๒/๒๕๖๗ ในระหว่างวันที่ ๕-๖ กันยายน ๒๕๖๗ ณ ไก่แบ็ค รีซอร์ท อำเภอเกาะช้าง จังหวัดตราด กลุ่ม/ฝ่ายที่เข้าร่วมประชุมประกอบด้วย ฝ่ายบริหารทั่วไป, กลุ่มยุทธศาสตร์ฯ, กลุ่มพัฒนาสุขภาพสัตว์, กลุ่มส่งเสริมฯ และตัวแทนอำเภอ คือ ปศุสัตว์อำเภอพนมสารคาม อำเภอที่ประสงค์ไปร่วมงานเพิ่มเติมขอให้แจ้งรายชื่อภายในวันนี้ เพื่อฝ่ายบริหารทำเรื่องขออนุมัติเดินทางไปราชการ

### เรื่องแจ้งจากจังหวัด

#### ๑.๑ เรื่อง แนะนำข้าราชการย้ายมาดำรงตำแหน่งใหม่

- |                         |   |
|-------------------------|---|
| ๑) นายสาโรช กิจประเสริฐ | ตำแหน่ง ผู้อำนวยการโรงไฟฟ้าบางปะกง              |
|                         | ตำแหน่งเดิม ผู้ช่วยผู้อำนวยการโรงไฟฟ้าพระนครใต้ |

#### ๑.๒ เรื่อง ข้าราชการย้ายไปดำรงตำแหน่งใหม่

- |                       |   |
|-----------------------|---|
| ๑) นายสมคิด ศรีปราชญ์ | ตำแหน่ง ศึกษาธิการจังหวัดฉะเชิงเทรา           |
|                       | ย้ายไปดำรงตำแหน่ง ศึกษาธิการจังหวัดปราจีนบุรี |

มติที่ประชุม : รับทราบ

ระเบียบวาระที่ ๒ เรื่อง รับรองรายงานการประชุมครั้งที่ ๗/๒๕๖๗ วันที่ ๒๔ กรกฎาคม ๒๕๖๗

ประธาน - รายงานการประชุมดังกล่าว ได้แจ้งให้ที่ประชุมทราบแล้วทางเว็บไซต์  
[www.pvlo-ccs.dld.go.th/th/รายงานการประชุมประจำเดือน](http://www.pvlo-ccs.dld.go.th/th/รายงานการประชุมประจำเดือน) ท่านใดมีข้อแก้ไขหรือไม่

มติที่ประชุม : รับรองรายงานประชุม



โดยส่งรายชื่อให้กลุ่มส่งเสริมฯ ภายในวันที่ ๑๓ กันยายน ๒๕๖๗ เพื่อทำการรวบรวมนำส่งกรมปศุสัตว์

**สิทธิประโยชน์ประกันภัยอุบัติเหตุอาสาปศุสัตว์**

คุ้มครองระยะเวลา ๑ ปี เริ่มวันที่ ๑ มกราคม ๒๕๖๘ เวลา ๐๐.๐๑ น.

สิ้นสุดวันที่ ๓๑ ธันวาคม ๒๕๖๘ เวลา ๒๔.๐๐ น.

ข้อ ๑ การเสียชีวิต สูญเสียอวัยวะ สายตา หรือทุพพลภาพถาวรสิ้นเชิง จำนวนเงินเอาประกันภัย ๕๐,๐๐๐ บาท

ข้อ ๒ การรักษาพยาบาลต่ออุบัติเหตุแต่ละครั้ง จำนวนเงินเอาประกันภัย ๕,๐๐๐ บาท

ข้อ ๓ ค่าปลงศพและค่าใช้จ่ายในการจัดงานศพ กรณีเสียชีวิตจากการบาดเจ็บ จำนวนเงินเอาประกันภัย ๕,๐๐๐ บาท

**๒. โครงการส่งเสริมและพัฒนาอาชีพเพื่อแก้ไขปัญหาที่ดินทำกินของเกษตรกร ปีงบประมาณ พ.ศ.๒๕๖๘**

ให้สำนักงานปศุสัตว์อำเภอคัดเลือกเกษตรกรในพื้นที่ป่าแควระบมและป่าสี้อยตามโครงการฯ โดยกำหนดเป้าหมายที่ อำเภอท่าตะเกียบ และ อำเภอสนามชัยเขต จังหวัดฉะเชิงเทรา จำนวน อำเภอละ ๑๐ ราย ส่งให้กลุ่มส่งเสริมฯ ภายในวันที่ ๒๕ กันยายน ๒๕๖๗ (กลุ่มฯ ประสานสำนักงานสหกรณ์จังหวัดฉะเชิงเทราเพื่อขอรายชื่อเกษตรกร จะแจ้งให้ทราบอีกครั้ง)

**๓. โครงการ “นาร่อง” การแก้ไขปัญหาทางด้านการเกษตร โดยน้อมนำแนวพระราชดำริมาปรับใช้ในพื้นที่บ้านหนองกระตัง ตำบลท่ากระดาน อำเภอสนามชัยเขต จังหวัดฉะเชิงเทรา**

สำนักงานปศุสัตว์จังหวัดฉะเชิงเทรา มีกิจกรรมเข้าร่วม คือ กลุ่มเกษตรกรผู้เลี้ยงโคเนื้อ ที่ได้รับโคเนื้อจากโครงการธนาคารโค-กระบือ ประชากรร่วมใจ ช่วงต้นปี ๒๕๖๗ ที่ผ่านมา และกลุ่มเกษตรกรผู้เลี้ยงแพะ-แกะ

สำนักงานเกษตรและสหกรณ์จังหวัดฉะเชิงเทรา แจ้งว่าได้รับการสนับสนุนแพะ-แกะ จำนวน ๓๘ ตัว จากหอการค้าจังหวัดฉะเชิงเทรา เพื่อเพิ่มเติมให้เกษตรกรรายเดิม ขอเชิญเข้าร่วมเป็นเกียรติในพิธีมอบพันธุ์แพะ-แกะ ภายใต้กิจกรรมส่งเสริมการเลี้ยงแพะ-แกะเนื้อ เสริมสร้างอาชีพและรายได้ในพื้นที่โครงการ “นาร่อง” ฯ ในวันอังคารที่ ๑๐ กันยายน ๒๕๖๗ เวลา ๑๓.๐๐ น. ณ ศาลากลางบ้านหนองกระตัง หมู่ที่ ๒๐ ตำบลท่ากระดาน อำเภอสนามชัยเขต จังหวัดฉะเชิงเทรา

วันที่ ๑๐-๑๑ กันยายน ๒๕๖๗ สำนักปลัดกระทรวงเกษตรและสหกรณ์ เข้ามาถ่ายทำวีดิทัศน์กิจกรรมโครงการ “นาร่อง”ฯ เพื่อเผยแพร่ความก้าวหน้าการดำเนินงานของหน่วยงาน และสรุปผลการดำเนินกิจกรรม ปี ๒๕๖๗

**๔. โครงการธนาคารโค-กระบือเพื่อเกษตรกร ตามพระราชดำริ**

สืบเนื่องจากการมอบกรมสิทธิและไถ่ชีวิตโค-กระบือ เนื่องในโอกาสพระราชพิธีมหามงคลเฉลิมพระชนมพรรษา ๖ รอบ ๒๘ กรกฎาคม ๒๕๖๗ ในวันเสาร์ที่ ๒๔ สิงหาคม ๒๕๖๗ สำนักงานปศุสัตว์จังหวัดฉะเชิงเทรา ขอให้สำนักงานปศุสัตว์อำเภอที่มีเกษตรกรรับโค-กระบือ ได้รวบรวมเอกสารประกอบการรับสัตว์ตามระเบียบโครงการธนาคารโค-กระบือฯ เพื่อทำสัญญาขี้มต่อไป

## ๕. อื่น ๆ

๕.๑ ผลการคัดเลือกศูนย์เครือข่าย ศพก.(ด้านปศุสัตว์) ดีเด่นระดับเขต ประจำปีงบประมาณ พ.ศ.๒๕๖๗ โดยนายสมศักดิ์ หวังเกษม เจ้าของศูนย์เครือข่าย ศพก.ด้านปศุสัตว์ เลขที่ ๑๓/๒ หมู่ ๙ ตำบลคลองปรัง อำเภอเมืองฉะเชิงเทรา จังหวัดฉะเชิงเทรา ได้รับคัดเลือกเป็นศูนย์ ศพก.ดีเด่นระดับเขต ปีงบประมาณ ๒๕๖๗

๕.๒ ศูนย์วิจัยและพัฒนาพันธุ์สัตว์ปีก กำหนดการติดตามตรวจเยี่ยมเครือข่าย สัตว์พันธุ์ดีกรมปศุสัตว์ ชนิดสัตว์ปีก พื้นที่ อำเภอบางปะกง จังหวัดฉะเชิงเทรา ในวันที่ ๔ กันยายน ๒๕๖๗ จำนวน ๓ แห่ง

มติที่ประชุม : รับทราบ

### ๓.๓ หน่วยงานปศุสัตว์ ศูนย์ศึกษาการพัฒนาเขาหินซ้อนอันเนื่องมาจากพระราชดำริ

สืบเนื่องจากวันที่ ๘ - ๑๒ สิงหาคม ๒๕๖๗ ที่ผ่านมา ศูนย์ศึกษาการพัฒนา เขาหินซ้อนอันเนื่องมาจากพระราชดำริ จัดงานครบรอบวันคล้ายวันสถาปนาศูนย์ศึกษาการพัฒนาเขาหินซ้อนฯ ครบรอบ ๔๕ ปี ชื่องาน “๔๕ ปี แห่งการพัฒนา ๗๒ พรรษามหามงคล” โดยวันที่ ๘ สิงหาคม ๒๕๖๗ หน่วยงาน ปศุสัตว์จัดกิจกรรมทำหมันสุนัข-แมว และฉีดวัคซีนป้องกันโรคพิษสุนัขบ้า งานปศุสัตว์ขอขอบคุณปศุสัตว์ จังหวัด และทีมงานกลุ่มพัฒนาสุขภาพสัตว์ ที่อนุเคราะห์นำทีมงานให้บริการแก่ผู้เลี้ยงสุนัขและแมว

กิจกรรมปลูกป่า (ต้นยางนา) รอบพื้นที่แปลงนกอภายในศูนย์ศึกษาฯ ขอขอบคุณทุกท่านที่ร่วมกันปลูกป่าเพื่อเฉลิมพระเกียรติพระบาทสมเด็จพระเจ้าอยู่หัว เนื่องในโอกาสพระราชพิธี มหามงคลเฉลิมพระชนมพรรษา ๖ รอบ ๒๘ กรกฎาคม ๒๕๖๗

มติที่ประชุม : รับทราบ

### ๓.๔ กลุ่มพัฒนาสุขภาพสัตว์

#### ๑. ผลการดำเนินงานเดือนสิงหาคม ๒๕๖๗ และการลงข้อมูลในระบบ

#### e-Operation

รายงานผลการปฏิบัติราชการภาพรวมกรมปศุสัตว์ ระดับกิจกรรมหลัก ประจำปีงบประมาณ พ.ศ. 2567  
 จำแนกตามแผนงาน/โครงการ/ผลผลิต/ตัวชี้วัด  
 จากเดือน ตุลาคม 2566 ถึงเดือน กันยายน 2567

28/08/2024 10:35:29

หน่วยงาน : 20200 : สำนักงานปศุสัตว์จังหวัดพะเยา

แผนงาน/โครงการ/ผลผลิต/ตัวชี้วัด	รหัส	หน่วยนับ	เป้าหมายรวม	ดำเนินงานสะสม	ร้อยละ
<b>แผนงาน แผนงานพื้นฐานด้านการสร้างความสามารถในการแข่งขัน</b>	<b>6701</b>				
<b>พัฒนาศักยภาพการปศุสัตว์</b>	<b>67011</b>				
<b>ตัวชี้วัดเชิงปริมาณ</b>					
จำนวนสัตว์ที่ได้รับการผ่าตัดทำหมัน		ตัว	146.00	110.00	75.34
เกษตรกรที่ได้รับการประโยชน์จากการปศุสัตว์		ราย	15.00	15.00	100.00
จำนวนระบบเทคโนโลยีสารสนเทศ		ระบบ	0.00	0.00	
<b>กิจกรรมหลัก จัดการสวัสดิภาพสัตว์</b>	<b>3023</b>				
<b>ตัวชี้วัดเชิงปริมาณ</b>					
จำนวนสัตว์ที่ได้รับการผ่าตัดทำหมัน		ตัว	146.00	110.00	75.34
จำนวนสัตว์ได้รับการบำบัดรักษา		ตัว	14.00	12.00	85.71
<b>แผนงาน แผนงานยุทธศาสตร์การเกษตรสร้างมูลค่า</b>	<b>6702</b>				
<b>พัฒนาศักยภาพกระบวนการผลิตสินค้าเกษตร</b>	<b>67021</b>				
<b>ตัวชี้วัดเชิงปริมาณ</b>					
จำนวนสัตว์พันธุ์ดีที่ผลิตได้จากกรมส่งเสริม		ตัว	323.00	280.00	86.69
จำนวนสัตว์ที่ได้รับการพัฒนาสุขภาพสัตว์		ตัว	542,210.00	481,278.00	88.76
จำนวนตัวอย่างที่ได้รับการตรวจเฝ้าระวังป้องกันโรคอุบัติใหม่ อุบัติซ้ำและโรคสัตว์แปลกถิ่น		ตัวอย่าง	1,293.00	853.00	65.97
จำนวนสัตว์ที่ได้รับการควบคุมโรคพิษสุนัขบ้า		ตัว	22,686.00	0.00	0.00
จำนวนสัตว์ที่ได้รับการป้องกันโรคคอตีบ สกีน		ตัว	30.00	30.00	100.00
<b>กิจกรรมหลัก การพัฒนาการผลิตปศุสัตว์</b>	<b>3018</b>				
<b>ตัวชี้วัดเชิงปริมาณ</b>					
จำนวนสัตว์พันธุ์ดีที่ผลิตได้จากกรมส่งเสริม		ตัว	323.00	280.00	86.69
<b>กิจกรรมหลัก การพัฒนาสุขภาพสัตว์</b>	<b>3022</b>				
<b>ตัวชี้วัดเชิงปริมาณ</b>					
จำนวนตัวอย่างที่ได้รับการตรวจเฝ้าระวังป้องกันโรคอุบัติใหม่ อุบัติซ้ำและโรคสัตว์แปลกถิ่น (AHS)		ตัวอย่าง	98.00	4.00	4.08
จำนวนตัวอย่างที่ได้รับการตรวจเฝ้าระวังป้องกันโรคอุบัติใหม่ อุบัติซ้ำและโรคสัตว์แปลกถิ่น (เ็นปี สกีน)		ตัวอย่าง	89.00	89.00	100.00
จำนวนตัวอย่างที่ได้รับการตรวจเฝ้าระวังป้องกันโรคอุบัติใหม่ อุบัติซ้ำและโรคสัตว์แปลกถิ่น (สุกร)		ตัวอย่าง	206.00	206.00	100.00
จำนวนตัวอย่างที่ได้รับการตรวจเฝ้าระวังป้องกันโรคอุบัติใหม่ อุบัติซ้ำและโรคสัตว์แปลกถิ่น (สัตว์ปีก)		ตัวอย่าง	900.00	554.00	61.56
จำนวนสถานที่เลี้ยงที่ได้รับการเฝ้าระวังและทำลายเชื้อโรคตามเกณฑ์มาตรฐานที่กำหนด		แห่ง	4,904.00	2,500.00	50.98
จำนวนสัตว์ที่ได้รับการควบคุมโรคพิษสุนัขบ้า		ตัว	22,686.00		0.00
จำนวนสัตว์ที่ได้รับการบริการดูแลสุขภาพ		ตัว	279.00	279.00	100.00
จำนวนสัตว์ที่ได้รับการป้องกันโรคคอตีบ สกีน		ตัว	30.00	30.00	100.00
จำนวนสัตว์ที่ได้รับการเสริมสร้างภูมิคุ้มกันโรคสัตว์ (FMD โทรม) [3 รอบ]		ตัว	369.00	369.00	100.00
จำนวนสัตว์ที่ได้รับการเสริมสร้างภูมิคุ้มกันโรคสัตว์ (FMD โคนือ/กระปือ/แพะ-แกะ) [2 รอบ]		ตัว	27,562.00	27,630.00	100.25
<b>แผนงาน/โครงการ/ผลผลิต/ตัวชี้วัด</b>	<b>รหัส</b>	<b>หน่วยนับ</b>	<b>เป้าหมายรวม</b>	<b>ดำเนินงานสะสม</b>	<b>ร้อยละ</b>
จำนวนสัตว์ที่ได้รับการเสริมสร้างภูมิคุ้มกันโรคสัตว์ (โรคซินรวมป้องกันโรคในสัตว์ปีก ND+iB)		ตัว	514,000.00	453,000.00	88.13
จำนวนสัตว์ที่ได้รับการผ่าตัดทำหมันภายใต้โครงการ สัตว์ปลอดโรค คนปลอดภัย จากโรคพิษสุนัขบ้า		ตัว	1,300.00	1,300.00	100.00

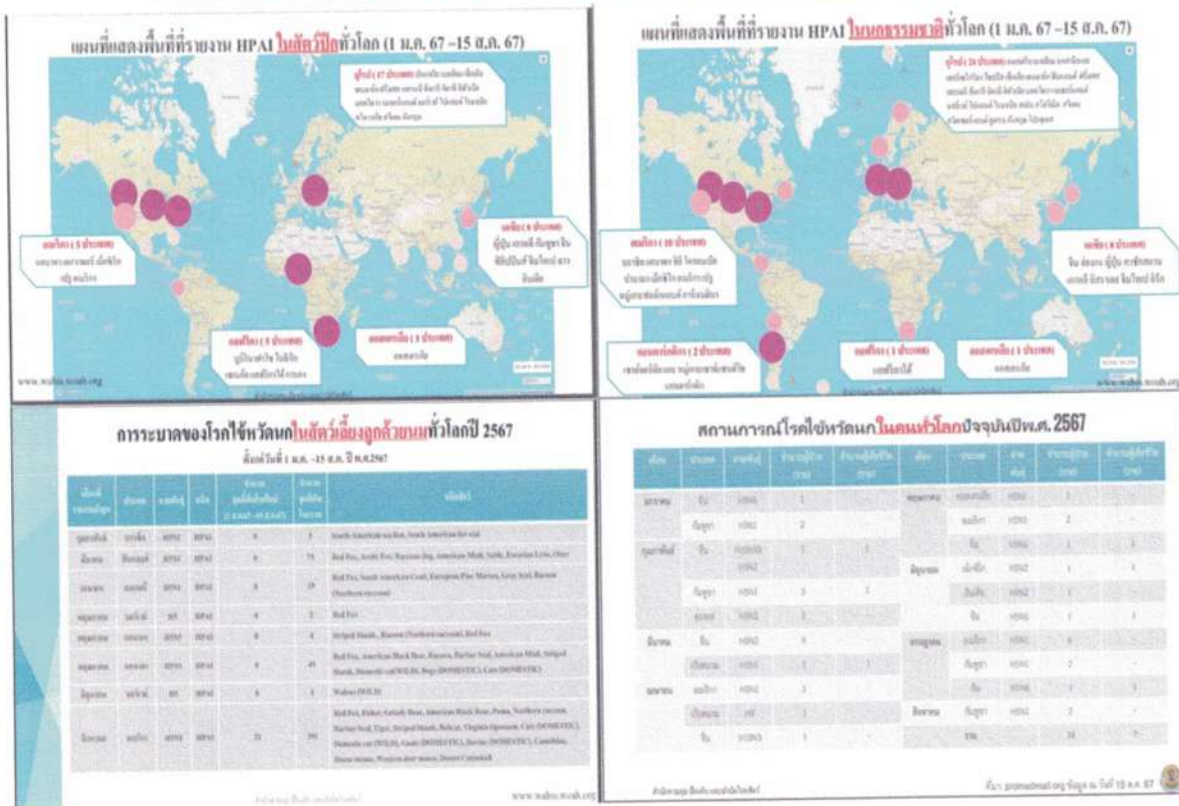


## ๒. เตือนภัยโรคระบาดสัตว์

### ๒.๑ สถานการณ์โรคไข้หวัดนก

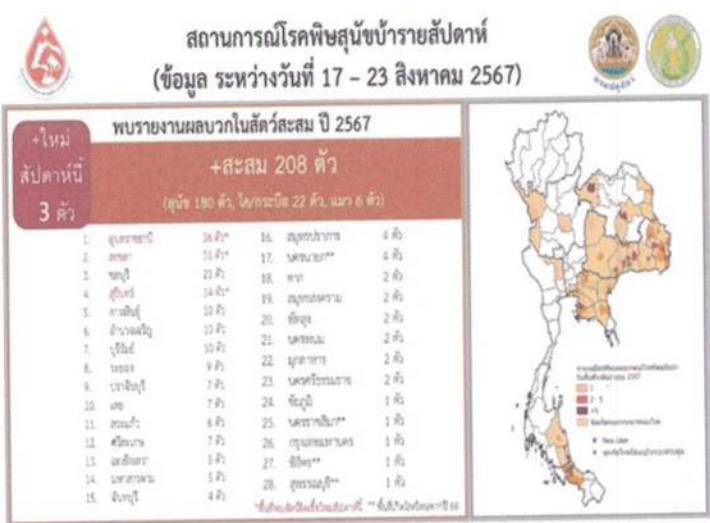
#### รายงานสถานการณ์สัตว์ปีกทั่วโลก

<https://drive.google.com/drive/folders/1qSXl8ioblBLHosWp3DUVzkKD13fyq4sG>

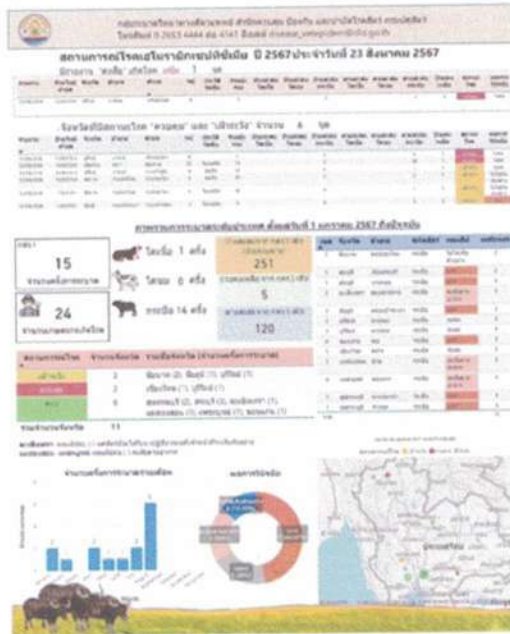
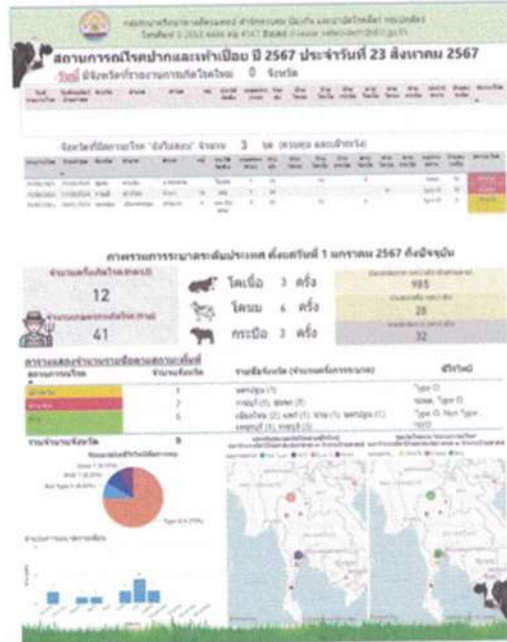
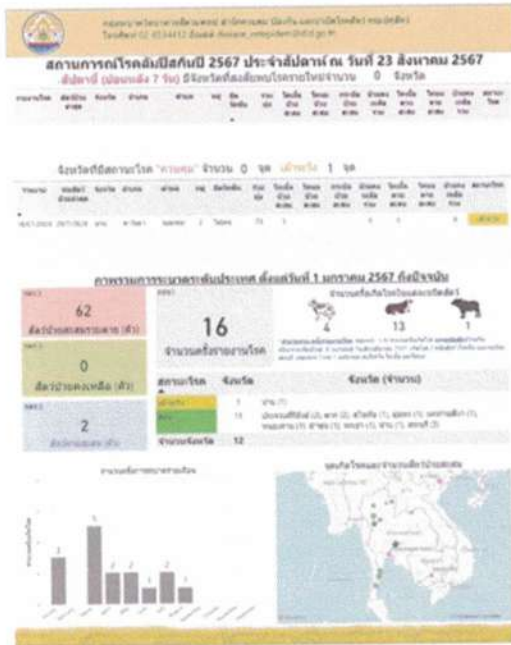


### ๒.๒ สถานการณ์โรคพิษสุนัขบ้า

จำนวนตัวอย่างที่พบผลบวกต่อโรคพิษสุนัขบ้า (ตัวอย่าง)			
ปี พ.ศ. ๒๕๖๖		ปี พ.ศ. ๒๕๖๗ (๒๘ สิงหาคม ๒๕๖๗)	
อ.เมืองฉะเชิงเทรา	๘	อ.เมืองฉะเชิงเทรา	๓
อ.บางปะกง	๓	อ.บ้านโพธิ์	๑
อ.บางคล้า	๒	อ.บางคล้า	๑
อ.บ้านโพธิ์	๕		
อ.พนมสารคาม	๔		
อ.ราชสาส์น	๒		
อ.บางน้ำเปรี้ยว	๑		
<b>รวม</b>	<b>๒๕</b>	<b>รวม</b>	<b>๕</b>



### ๒.๓ สถานการณ์โรคระบาดสัตว์อื่น ๆ



### ๒.๔ สถานการณ์และมาตรการการควบคุมโรคที่สำคัญ (โดย สคบ.)

สำนักควบคุม ป้องกัน และบำบัดโรคสัตว์ กรมปศุสัตว์ จัดประชุมออนไลน์ เมื่อวันที่ ๙ สิงหาคม ๒๕๖๗ ที่ผ่านมา โดยมีท่านอธิบดีเป็นประธาน ประชุมแนวทางการควบคุมโรคระบาดในฤดูฝนและประเด็นอื่นๆ ที่เกี่ยวข้อง สถานการณ์โรค ๕ โรค ได้แก่ โรคไขหวัดนก, โรคปากและเท้าเปื่อย, โรคลัมปี สกิน, โรคเฮโมรายิกเซปติซีเมีย, และโรคอหิวาต์แอฟริกาในสุกร

#สัตว์ป่วย ก็ป่วยทั้งฟาร์มได้

## สถานการณ์ และการ มาตรการการควบคุมโรค ที่สำคัญ

ประชุมแนวทางการควบคุมโรคระบาดในสุกรและประมงที่เชียงใหม่  
9 สิงหาคม 2567



### โรคไข้หวัดนก

Avian Influenza DISEASE

#### สถานการณ์โรคไข้หวัดนกในประเทศไทย

- เมื่อวันที่ 9 สิงหาคม 2567
- พบผู้ป่วยเป็นโรคที่ 9 ราย
- เด็กหญิง อายุ 16 ปี
- อยู่ที่ จ.สระบุรี ทางตะวันออกเฉียงใต้ของประเทศไทย
- มีประวัติสัมผัสใกล้ชิด H5N1

### กรมปศุสัตว์เน้นย้ำมาตรการเฝ้าระวังและป้องกันโรคระบาดสัตว์ปีก

- ประชุมคณะกรรมการเฝ้าระวังโรค (Active surveillance) การกักตัวฟาร์มและ ฟาร์มที่เลี้ยงไก่ไข่ใน สืบถึงโรค ในพื้นที่เสี่ยง และ พื้นที่ใกล้เคียง รวมถึงพื้นที่ติดแนวชายแดน และพื้นที่ใกล้เคียงของพรมแดนชายชาติ
- ประสานงานกับหน่วยงานที่เกี่ยวข้องเพื่อความร่วมมือในการเฝ้าระวังโรคระบาดสัตว์ปีก โดยเฉพาะสำนักงานสาธารณสุขจังหวัด ทบวงในบาง จังหวัดหรือ พศจร.ราชภัฏและสิงห์บุรี ทบวงราชภัฏนครราชสีมา และองค์การบริหารส่วนท้องถิ่นต่างๆ
- หากพบสัตว์ปีกป่วยตายผิดปกติ สามารถใช้อาสาปศุสัตว์ อาสาสมัครสาธารณสุขประจำหมู่บ้าน ปศุสัตว์ตำบล ปศุสัตว์จังหวัด ฟ้าฝน หรือผู้เกี่ยวข้อง แจ้งด่วน หรือแจ้งมาสายด่วนกรมปศุสัตว์ โทร. 06 3225 6888 หรือแจ้งไปยังศูนย์ DLD 4.0 กรณี ไม่พบสัตว์ปีกป่วยตายให้รายงาน Dldo report เป็นประจำทุกวัน
- ใช้ความใกล้ชิดร่วมกับหน่วยงานที่มีผลของตามพระราชกฤษฎีกา ตรวจสวน ตรวจดิน ผู้ให้บริการจำหน่ายประกาศอย่างละเอียดว่ามีการ ฝึกซ้อมสัตว์ หรือขาดสัตว์ปีกเข้าราชอาณาจักรไทยหรือไม่ หากพบการกระทำผิดให้รีบแจ้งทันที โดยแจ้งกรมการ เพื่อทำการ ตรวจพิสูจน์ หากพบว่าเป็นโรคระบาด หรือพบของโรคระบาด หรือของโรคระบาด ให้ทำลายตามกฎหมายว่าด้วยโรคระบาดสัตว์ ให้เจ้าหน้าที่ส่วนกักกันสัตว์มีจุดกักนำเข้าสัตว์ในบริเวณจุดผ่านแดนระหว่างประเทศ โดยให้หน่วยงานที่เกี่ยวข้องตามพรมแดนสัตว์ปีก ส่ง รมการเป็นเชิงเส้น โดยเฉพาะอย่างยิ่งกรณีพบโรคระบาด หรือขาดสัตว์ปีกให้รีบแจ้งให้ทันที
- ระงับการนำเข้าสัตว์ และขาดสัตว์ปีกจากประเทศที่มีการรายงานพบการระบาดของ โรคให้สัตยาบันนำเข้ารายการนำเข้าหรือของ ประชาสัมพันธ์ให้ทราบ ความเข้าใจเกี่ยวกับโรคระบาดสัตว์ปีก และการรายงานการพบโรคระบาดตามแผน ตลอดจนผู้ให้บริการ อุตสาหกรรมนำเข้า และขอความร่วมมือในการเฝ้าระวังและการกักกันสัตว์ และขาดสัตว์ปีกเข้าราชอาณาจักรไทย

### โรคปากและเท้าเปื่อย

Foot and Mouth DISEASE

#### การรวมสถานการณ์โรคปากและเท้าเปื่อย พ.ศ.2565-2567



ปี 2567 มีรายงานการป่วยของสัตว์ป่วยทั้งหมด 10 ราย (10 ฟาร์ม) โดยผู้ป่วยมีลักษณะอาการเป็นไข้ ไอ มีไข้ 3 ราย และคันเป็น 2 ราย ในสัตว์ 6 ชนิดได้แก่ สุนัข 1 ราย แมว 1 ราย สุนัข 1 ราย และวัว 1 ราย (Figure 10.1.2027)

### มาตรการลดความเสี่ยงในช่วงฤดูฝน

- งดนำสัตว์ปีกเข้าประเทศชนิดอื่นนอกเหนือจากสุกรและไก่ไข่
- ห้ามการนำเข้าสัตว์ปีกชนิดอื่นจากต่างประเทศ
- งดนำเข้าสัตว์ปีกชนิดอื่นจากต่างประเทศ
- งดนำเข้าสัตว์ปีกชนิดอื่นจากต่างประเทศ
- งดนำเข้าสัตว์ปีกชนิดอื่นจากต่างประเทศ

### โรคคัมปี สกิน

CUMPHY SKIN DISEASE

#### การระบาด

การระบาดของโรคคัมปี สกินในประเทศไทยตั้งแต่พบโรคชนิดนี้มา 2564 จนถึงปัจจุบัน มีรายงาน ปศุสัตว์ 70 จังหวัด โดยสถานการณ์การระบาดของโรคคัมปี สกิน ในปี 2567 (ณ วันที่ 31 กรกฎาคม 2567) พบการระบาดต่อเนื่องจำนวน 16 จังหวัด ในพื้นที่ 11 จังหวัด ได้แก่ จังหวัดอุบลราชธานี นครราชสีมา ประจวบคีรีขันธ์ เชียงใหม่ นครสวรรค์ ตาก ลำพูน พะเยา สุราษฎร์ธานี และขอนแก่น 25 จังหวัด

ปี	จำนวนโรคระบาด (ราย)	จำนวนโรคระบาด (ราย)
2564	627,152	63,757
2565	4,688	3,329
2566	153	118
2567	47	2



### มาตรการควบคุมโรค

- ฉีดวัคซีนควบคุมเชื้อโรค โดยเฉพาะในสุกรและไก่ไข่
- เน้นการเฝ้าระวังโรคในสัตว์ปีก และสัตว์ปีกโรคระบาด
- เพิ่มความเข้มข้นในการควบคุมและตรวจ พ่นยาฆ่าเชื้อโรค โดยตรวจร่วมฉีดวัคซีนสัตว์ เพื่อลดการแพร่ของเชื้อในสัตว์ และกำจัดแหล่งเพาะพันธุ์เชื้อ
- ควบคุมการเคลื่อนย้าย ตรวจและขอใบรับรองการเคลื่อนย้าย สำหรับยานพาหนะและสัตว์เคลื่อนย้าย
- ประชาสัมพันธ์ ให้ความรู้แก่เกษตรกรและเจ้าหน้าที่เกี่ยวกับโรคคัมปี สกิน เช่น ลักษณะอาการของโรค การ กำจัดและพาหนะ การฉีดวัคซีน การป้องกันโรค





### สถานการณ์และมาตรการโรค AI FMD LSD ASF Rabies Haemo

จากการประชุมเมื่อวันที่ ๙ สิงหาคม ๒๕๖๗ ที่ผ่านมา มีหนังสือเน้นย้ำ มาตรการป้องกันควบคุมโรคปากและเท้าเปื่อยในช่วงฤดูฝนเพิ่มเติมจากมาตรการในที่ประชุม คือ มาตรการ ควบคุมโดยเร็วผ่านคณะกรรมการขับเคลื่อนกรมปศุสัตว์ (DLD-C) และประสานการทำงานในพื้นที่ร่วมกัน เก็บตัวอย่างโรคที่สงสัยส่งห้องปฏิบัติการ เน้นส่งตัวอย่างที่ศูนย์อ้างอิงโรคปากและเท้าเปื่อยภูมิภาคเอเชีย ตะวันออกเฉียงใต้ (RRL) สอบสวนหาสาเหตุของโรคให้ชัดเจน ในกรณีที่พบการระบาด ประวัติการฉีดวัคซีน การเกิดโรคในฟาร์ม ประวัติการเคลื่อนย้ายต่างๆ ให้ครอบคลุม และรายงานให้ สคบ. ทราบ ตามแบบฟอร์ม กคร.๑ - กคร.๖ และฉีดวัคซีนในรัศมีรอบ ๕ กิโลเมตรให้ครบถ้วน โดยใช้วัคซีนชนิด ๔ โทป์ เข็มงวดในการ ตรวจสอบกักกันสัตว์ก่อนการเคลื่อนย้ายสัตว์ เน้นย้ำเรื่องการซื้อวัตถุดิบอาหารสัตว์แหล่งที่เชื่อถือได้ว่าไม่มี โรคระบาด ตรวจสอบแหล่งที่มาของสัตว์ที่จะนำมาเลี้ยงใหม่ และกักสัตว์ก่อนร่วมฝูง ๑๔ วัน

เข้มงวดมาตรการโรคล้มปี สกิน และโรคเฮโมรายิกเซฟทิซิเมีย ในช่วงที่อากาศเปลี่ยนแปลง เข็มงวดในเรื่องความปลอดภัยทางชีวภาพเพิ่มขึ้น คือ ให้ฟาร์มเข้มงวดในเรื่อง บุคคลเข้า-ออก ฟาร์ม บุคคลเข้า-ออก ต้องเปลี่ยนรองเท้าหรือเปลี่ยนชุด และพ่นน้ำยาฆ่าเชื้อโรคก่อนเข้าฟาร์ม งดเข้าซื้อโคในฟาร์ม ในเรื่องของการสอบสวนโรค ขอให้สอบสวนโรคตามหาข้อเท็จจริงให้ได้ และรายงาน ให้กรมปศุสัตว์ทราบ ภายใน ๗๒ ชั่วโมง

**๓. โครงการจัดทำเขตปลอดโรคปากและเท้าเปื่อยในภาคตะวันออกเฉียงเหนือ และการเฝ้าระวัง ควบคุมป้องกันโรคเฮโมรายิกเซฟทิซิเมีย**

ดำเนินการเสร็จสิ้น ติดตามการรายงานผล

**๔. การเตรียมความพร้อมป้องกัน และแก้ปัญหาใช้หวัดนก และโรคระบาดสัตว์ปีก**

๔.๑ การเฝ้าระวังและควบคุมโรคในสัตว์ปีก เดือนกันยายน ๒๕๖๗

สามารถอ่านรายละเอียดโครงการต่างๆเพิ่มเติมได้ที่ <http://sites.google.com/site/birdflu406/> หัวข้อหนังสือเวียน

๑) การเก็บตัวอย่างตามแผนการเฝ้าระวังโรคใช้หวัดนกเชิงรุก - เชิงรับ ประจำปีงบประมาณ ๒๕๖๗ (ตัวชี้วัด)\*\*

- จำนวนซากที่ต้องเก็บในการเฝ้าระวังเชิงรับ
- สัตว์ปีกหลังบ้าน รายละเอียด ๒ ตัว
- สัตว์ปีก กข./GFM/GAP อย่างน้อย ๕ ตัว (ถ้ามีซากไม่ถึง ๕ ตัว

ให้เก็บ swab ร่วมด้วย)

- จำนวนซากที่ต้องเก็บในการเฝ้าระวังเชิงรุก ตำบลละ ๑ บ้าน

บ้านละ ๑ ตัว

- ส่งตัวอย่าง วันอังคารที่ ๓ กันยายน ๒๕๖๗

เดือน	การเฝ้าระวังเชิงรับ (เอกสารครบชุด**)	การเฝ้าระวังเชิงรุก (รท.1,ใบนำส่งตัวอย่าง)		
	สัตว์ปีกหลังบ้าน (1 ราย รายละเอียด 2 ตัว ) สัตว์ปีก กษ./GFM/GAP (อย่างน้อย 5 ตัว/ราย)	สัตว์ปีกพื้นเมืองพื้นที่เสี่ยง (ตำบลละ 1 บ้าน บ้านละ 1 ตัว )	นกธรรมชาติ ( 1 ตัว )	เปิดใส่ถุง ถุงละ 1 ตัว
กันยายน 67	อ.บ้านโพธิ์ อ.บางปะกง อ.บางค้อ	อ.เมือง (ต.บางทราย) อ.เมือง (ต.คลองประมง) อ.บางน้ำเปรี้ยว (ต.บางน้ำเปรี้ยว) อ.บางน้ำเปรี้ยว (ต.สิงโตทอง) อ.บางน้ำเปรี้ยว (ต.หมอนทอง) อ.บางน้ำเปรี้ยว (ต.ศาลาแดง) อ.พนมสารคาม (ต.บ้านซ่อง) อ.แปลงยาว (ต.แปลงยาว) อ.แปลงยาว (ต.วังเย็น)	อ.บางน้ำเปรี้ยว	อ.พนมสารคาม 1 คู่ อ.บางน้ำเปรี้ยว 1 คู่ อ.เมือง 1 คู่

เอกสารครบชุด ได้แก่ บันทึกรับแจ้ง, เอกสารรท.1 , แบบสอบสวนโรค (ฉบับปรับปรุงปี64) , ใบนำส่งตัวอย่าง , โปศส.1 จำนวน 4 สัปดาห์ (๔ใบ) และ บันทึกส่งกัก \*\*

การเฝ้าระวังเชิงรับ เน้นสัตว์ปีกป่วยตายอาการเข้าข่ายตามนิยามโรคใช้หวัดนก (นิยามใหม่ ปี 2566)  
-กรณีเป็นสัตว์ปีกหลังบ้าน เก็บตัวอย่าง 2 ตัว  
- กรณีเสี่ยงในระบบฟาร์ม (กษ.4, GFM, GAP) เก็บจากอย่างน้อย 5 ตัว

การเฝ้าระวังเชิงรุก เน้นสัตว์ปีกอ่อนแอ กระแสรุน ไม่แข็งแรง หรือตายไม่เข้าตามนิยามโรคใช้หวัดนก  
เก็บตัวอย่างไก่พื้นเมืองหลังบ้าน ในตำบลเสี่ยง 1 ราย/ตำบล รายละเอียด 1 ตัว

๒) เน้นย้ำมาตรการเฝ้าระวังและป้องกันโรคระบาดสัตว์ปีก ๓/๒๕๖๗  
- มีหนังสือแจ้งเวียนให้ปศุสัตว์อำเภอทราบ

#### ติดตามงาน

๑. รายงานโครงการรณรงค์ทำวัคซีนป้องกันโรคในไก่พื้นเมือง ครั้งที่ ๔/๒๕๖๗ (ส่งรายงานในรูปแบบไฟล์ excel ภายในวันที่ ๓๐ สิงหาคม ๒๕๖๗)

แผนการส่งตัวอย่างประจำเดือนกันยายน ๒๕๖๗

ลำดับที่	อำเภอ	ซากสัตว์ปีก (เชิงรุก-เชิงรับ)
1	เมืองฉะเชิงเทรา	อ. 3 ก.ย. 67
2	บางค้อ	อ. 3 ก.ย. 67
3	บางน้ำเปรี้ยว	อ. 3 ก.ย. 67
4	บางปะกง	อ. 3 ก.ย. 67
5	บ้านโพธิ์	อ. 3 ก.ย. 67
6	พนมสารคาม	อ. 3 ก.ย. 67
7	ราชสาส์น	
8	สนามชัยเขต	
9	แปลงยาว	อ. 3 ก.ย. 67
10	ท่าตะโก	
11	คลองเขื่อน	

\* ทุกอำเภอต้องนำตัวอย่างมาส่งภายในวันที่กำหนด หากส่งผิดวัน ตัวอย่างอาจเสียหายและต้องเก็บซ้ำใหม่

#### ๕. Lumpy Skin Disease (LSD)

แจ้งในหัวข้อ ๒.๔ สถานการณ์และมาตรการการควบคุมโรคที่สำคัญ

#### ๖. African Swine Fever (ASF)

การเก็บตัวอย่าง Surface Swab จากโรงฆ่าสุกร ประจำเดือนกันยายน ๒๕๖๗

ให้เก็บตัวอย่างส่งวันอังคารที่ ๓ กันยายน ๒๕๖๗

/๗. African ...



ตัวชี้วัดที่ ๒ : ระดับความสำเร็จในการป้องกันโรคระบาดในสัตว์ (การฉีดวัคซีนป้องกันโรคในสัตว์)

ส่วนที่ ๑ การป้องกันโรคปากและเท้าเปื่อย โรคเฮโมรายิกเซปติซีเมีย

๑. การฉีดวัคซีนป้องกันโรคปากและเท้าเปื่อยในโคเนื้อ กระบือ แพะ แกะ  
 ครอบรณรงค์ที่ ๒/๒๕๖๗ (เม.ย.-พ.ค.๖๗) ดำเนินการครบถ้วน

๒. การฉีดวัคซีนป้องกันโรคปากและเท้าเปื่อยในโคนม ครอบรณรงค์ที่ ๒/๒๕๖๗  
 (ก.พ.-มี.ค.๖๗) และ ครอบรณรงค์ที่ ๓/๒๕๖๗ (มิ.ย.-ก.ค. ๖๗) ดำเนินการครบถ้วน

ส่วนที่ ๒ การติดตามภูมิคุ้มกันภายหลังได้รับวัคซีนโรคปากและเท้าเปื่อย  
 และโรคนิวคาสเซิล (๓ คะแนน) เก็บตัวอย่างครบถ้วน

ส่วนที่ ๒.๑ การติดตามภูมิคุ้มกันภายหลังได้รับวัคซีนโรคปากและเท้าเปื่อย  
 (๑.๕ คะแนน)

ส่วนที่ ๒.๒ ระดับภูมิคุ้มกันไก่พื้นเมืองที่ได้รับรอง GFM ตามกิจกรรมสำรวจ  
 ภูมิคุ้มกันไก่ภายหลังได้รับวัคซีนป้องกันโรคนิวคาสเซิล (คะแนนเต็ม ๑.๕ คะแนน)

ตัวชี้วัดที่ ๓ : ระดับความสำเร็จในการเฝ้าระวังโรค ควบคุมโรค และการ  
 รายงานโรคปากและเท้าเปื่อย โรคเฮโมรายิกเซปติซีเมีย โรคไขหวัดนก และโรคพิษสุนัขบ้า

ส่วนที่ ๑ การเฝ้าระวังโรคระบาดในสุกรและสัตว์ปีก (๓.๕ คะแนน)  
 มีปัญหาในการเฝ้าระวังโรคในสุกร ไม่แน่ใจว่าจะรับอุทธรณ์หรือไม่ เนื่องจากจำนวนฟาร์มสุกรภายในจังหวัด  
 ลดลง แต่ยังคงคิดจำนวนในเรื่องของการเฝ้าระวัง สัตว์ปีกไม่ปัญหาทั้งด้านเชิงรุกและเชิงรับ

ส่วนที่ ๒ การรายงานการเกิดโรคระบาดที่สำคัญในสัตว์ ได้แก่ โรคปากและ  
 เท้าเปื่อย โรคเฮโมรายิกเซปติซีเมีย โรคไขหวัดนก และโรคพิษสุนัขบ้าในระบบ (๓.๕ คะแนน) โรคอื่นไม่มีการ  
 รายงานการเกิดโรค มีการรายงานโรคพิษสุนัขบ้า จำนวน ๕ เคส ลงระบบ ThaiRabies.Net จำนวน ๔ เคส  
 อีก ๑ เคส มีปัญหาในการลงระบบ กลุ่มได้แจ้งผู้ดูแลระบบ ThaiRabies.Net ไปแล้ว

ส่วนที่ ๓ การควบคุมโรคระบาดในสัตว์ที่สำคัญ (โรคปากและเท้าเปื่อย  
 โรคเฮโมรายิกเซปติซีเมีย และโรคพิษสุนัขบ้า) (๕.๕ คะแนน) การรายงานสอบสวนโรคพิษสุนัขบ้ากลุ่มฯ ได้ลง  
 ในระบบเรียบร้อยแล้ว

### ๑๓. แผนการปฏิบัติงานประจำเดือนกันยายน ๒๕๖๗

แจ้งแผนการปฏิบัติงานให้ทราบภายหลัง

### ๑๔. เรื่องอื่นๆ

การสำรวจจำนวนโคนมที่ต้องดำเนินการฉีดวัคซีนป้องกันโรคปากและเท้า  
 เปื่อย รอบที่ ๑/๒๕๖๘ กรมปศุสัตว์ให้สำรวจเพื่อดูปริมาณความต้องการใช้วัคซีน โดยให้ใช้ปริมาณโคนมจาก  
 สหกรณ์โคนมและศูนย์น้ำนมดิบเป็นหลัก ซึ่งจังหวัดฉะเชิงเทราไม่มีสหกรณ์โคนมและศูนย์น้ำนมดิบ จึงขอให้  
 อำเภอมืองฉะเชิงเทรา และอำเภอบางน้ำเปรี้ยว ดำเนินการสำรวจโคนมในฟาร์มพื้นที่

มติที่ประชุม : รับทราบ



### ๓.๕ ฝ่ายบริหารทั่วไป

๑. จังหวัดฉะเชิงเทรา โดยสำนักงานวัฒนธรรมจังหวัดฉะเชิงเทรา แจ้งคณะรัฐมนตรี มีมติเห็นชอบการกำหนดให้การไหว้เป็นเอกลักษณ์ ประจำชาติ ประเภทการทักทายและการแสดงความเคารพแบบไทย เมื่อวันที่ ๑๑ มิถุนายน ๒๕๖๗ และเพื่อให้การประชาสัมพันธ์และสร้างกระแสการรับรู้เกี่ยวกับการกำหนดให้การไหว้เป็นเอกลักษณ์ประจำชาติ ประเภทการทักทายและการแสดงความเคารพแบบไทย ให้ทุกภาคส่วนเห็นความสำคัญและสำนึกความเป็นไทย อันเป็นการธำรงรักษาสิ่งดีงามที่คนไทยสืบทอดและปฏิบัติกันมานานจนได้รับการยอมรับในระดับสากลให้คงอยู่ตลอดไป

๒. กองการเจ้าหน้าที่ กรมปศุสัตว์ ประกาศรับสมัครข้าราชการพลเรือนสามัญ เพื่อขึ้นบัญชีผู้ผ่านการกลั่นกรอง เพื่อพิจารณาแต่งตั้งให้ดำรงตำแหน่งประเภทอำนวยการของกรมปศุสัตว์ จำนวน ๙ บัญชี และเปิดรับสมัครตั้งแต่วันที่ ๒๖ สิงหาคม ๒๕๖๗ โดยปิดรับสมัครในวันที่ ๓ กันยายน ๒๕๖๗ ทั้งนี้ สามารถดาวน์โหลดเอกสารที่เกี่ยวข้องได้ที่เว็บไซต์กองการเจ้าหน้าที่ หัวข้อ ข่าวประชาสัมพันธ์ หรือ หัวข้อ ประกาศ

๓. แจ้งผู้มีสมาชิกสหกรณ์ออมทรัพย์กรมปศุสัตว์ จำกัด การขอรับทุนส่งเสริม การศึกษาบุตรสมาชิกและสมาชิกสมทบ ประจำปี ๒๕๖๗ หหมดเขตยื่นรับทุนการศึกษา วันที่ ๓๐ สิงหาคม ๒๕๖๗

๔. กองการเจ้าหน้าที่ กรมปศุสัตว์ ประกาศหลักเกณฑ์ วิธีการ และเงื่อนไขการย้าย การโอน หรือการเลื่อนข้าราชการพลเรือนสามัญ เพื่อแต่งตั้งให้ดำรงตำแหน่งประเภทอำนวยการ (ว ๕/๒๕๖๗) สามารถดาวน์โหลดรายละเอียดได้ที่เว็บไซต์กองการเจ้าหน้าที่ กรมปศุสัตว์ หัวข้อ ประกาศ หรือดาวน์โหลดที่ QR Code



๕. กองการเจ้าหน้าที่ กรมปศุสัตว์ ประกาศหลักเกณฑ์ วิธีการ และเงื่อนไข การพิจารณาผู้ที่สมควรขึ้นบัญชีรายชื่อผู้ผ่านการกลั่นกรองของกรมปศุสัตว์ จำนวน ๙ บัญชี เพื่อแต่งตั้งให้ดำรงตำแหน่งประเภทอำนวยการ

มติที่ประชุม : รับทราบ

### ๓.๖ กลุ่มพัฒนาคุณภาพสินค้าปศุสัตว์

#### ๑. รายงานผลการปฏิบัติงานประจำเดือน สิงหาคม ๒๕๖๗

แผนฯ การปฏิบัติงาน ประจำเดือน สิงหาคม ประจำปีงบประมาณ 2567

วันที่ 28 เดือน สิงหาคม พ.ศ. 2567

กลุ่มสำนักงาน ปศุสัตว์จังหวัดขอนแก่น

ลำดับที่	แผนงบประมาณ กลุ่มโครงการ กิจกรรม	ระยะเวลา ปฏิบัติงาน (เริ่ม-เสร็จ)	งบประมาณ	ปีงบประมาณ	หน่วยนับ	ผลงานเบื้องต้น			หมายเหตุ	ผู้ควบคุมการ ดำเนินงาน
						ผลงาน (%)	ผลงาน (%)	ผลงาน (%)		
กิจกรรมส่งเสริมสุขภาพสัตว์										
กิจกรรมส่งเสริมสุขภาพสัตว์										
1	กิจกรรมส่งเสริมสุขภาพสัตว์	ค.ศ.๒๕-๓.๕๖7								
	- ตรวจโรคสุขภาพสัตว์			3	หน่วย	1	33	12	40%	
	- ตรวจโรคสุขภาพสัตว์			100	หน่วย	37	11	394	127	
	- ตรวจโรคสุขภาพสัตว์			102	หน่วย	9	2	123	123	
	- ตรวจโรคสุขภาพสัตว์ (ใช้โปรแกรมระบบ, 3D Map Feed)			4	หน่วย					
	- ตรวจโรคสุขภาพสัตว์ (ใช้โปรแกรมระบบ)			3	ค.บ.					233
	- ตรวจโรคสุขภาพสัตว์ (ใช้โปรแกรมระบบ)			89	ค.บ.	7	7	54	54	ข้อมูลสุขภาพสัตว์ (ใช้โปรแกรมระบบ) จำนวน 172 ฉบับ รวม 4,912,160...ตัว
	- ตรวจโรคสุขภาพสัตว์ (ใช้โปรแกรมระบบ)									สมุด จำนวน 1,874...ฉบับ รวม 4,895,220...ตัว
	- ตรวจโรคสุขภาพสัตว์ (ใช้โปรแกรมระบบ)									สมุด จำนวน 300...เล่ม รวม 362...ฉบับ
	- ตรวจโรคสุขภาพสัตว์ (ใช้โปรแกรมระบบ)									รวม 373,062...ตัว
	- ตรวจโรคสุขภาพสัตว์ (ใช้โปรแกรมระบบ)									สมุด จำนวน 4,312...เล่ม รวม 1,052,042...ตัว
2	กิจกรรมส่งเสริมสุขภาพสัตว์ (ใช้โปรแกรมระบบ)	ค.ศ.๒๕-๓.๕๖7								
	- ตรวจสุขภาพสัตว์			3	หน่วย					1 33.3
	- ตรวจสุขภาพสัตว์			1	หน่วย					100
	- ตรวจสุขภาพสัตว์									รวม 3,746,020*13+41,691,344
	- ตรวจสุขภาพสัตว์									รวม 872,800*10+24,213,800
3	กิจกรรมส่งเสริมสุขภาพสัตว์	ค.ศ.๒๕-๓.๕๖7								
	- ตรวจสุขภาพสัตว์			1	หน่วย	1	3	300		รวม 146,100*10+24,871,000
	- ตรวจสุขภาพสัตว์			4	หน่วย					รวม 102*1,749*10+4,176,720
	- ตรวจสุขภาพสัตว์			3	หน่วย	3	100	60	2,000	
	- ตรวจสุขภาพสัตว์			276	หน่วย					รวม 4,912,160*10+107,043,624
	- ตรวจสุขภาพสัตว์	ค.ศ.๒๕-๓.๕๖7		17	หน่วย					41 242
	- ตรวจสุขภาพสัตว์	ค.ศ.๒๕-๓.๕๖7		179	หน่วย					137 306
	- ตรวจสุขภาพสัตว์	ค.ศ.๒๕-๓.๕๖7		90	ค.บ.					93 303
4	กิจกรรมส่งเสริมสุขภาพสัตว์	ค.ศ.๒๕-๓.๕๖7								
	- ตรวจสุขภาพสัตว์			100	ค.บ.					472 90.6
	- ตรวจสุขภาพสัตว์									5
	- ตรวจสุขภาพสัตว์									1
	- ตรวจสุขภาพสัตว์			60	หน่วย					76 127

กลุ่มสำนักงาน ปศุสัตว์จังหวัดขอนแก่น

วันที่ 28 เดือน สิงหาคม พ.ศ. 2567

ลำดับที่	แผนงบประมาณ กลุ่มโครงการ กิจกรรม	ระยะเวลา ปฏิบัติงาน (เริ่ม-เสร็จ)	งบประมาณ	ปีงบประมาณ	หน่วยนับ	ผลงานเบื้องต้น			หมายเหตุ	ผู้ควบคุมการ ดำเนินงาน
						ผลงาน (%)	ผลงาน (%)	ผลงาน (%)		
กิจกรรมส่งเสริมสุขภาพสัตว์										
3	กิจกรรมส่งเสริมสุขภาพสัตว์ (ใช้โปรแกรมระบบ)									
	- ตรวจสุขภาพสัตว์			28	ค.บ.	3	21	72		
	- ตรวจสุขภาพสัตว์			4	ค.บ.	2	4	100		
	- ตรวจสุขภาพสัตว์			1	ค.บ.	1	7	700		
	- ตรวจสุขภาพสัตว์			21	ค.บ.	3	33	157		
	- ตรวจสุขภาพสัตว์			3	ค.บ.	1	4	133		
	- ตรวจสุขภาพสัตว์			3	ค.บ.	12	32	700		
	- ตรวจสุขภาพสัตว์							4		
	- ตรวจสุขภาพสัตว์							1		
	- ตรวจสุขภาพสัตว์							2		
6	กิจกรรมส่งเสริมสุขภาพสัตว์	ค.ศ.๒๕-๓.๕๖7								
	- ตรวจสุขภาพสัตว์ (ใช้โปรแกรมระบบ)			43	หน่วย					64 145
	- ตรวจสุขภาพสัตว์ (ใช้โปรแกรมระบบ)			43	หน่วย					21 67
	- ตรวจสุขภาพสัตว์ (ใช้โปรแกรมระบบ)			1	หน่วย					1 100
	- ตรวจสุขภาพสัตว์			0	หน่วย					3
	- ตรวจสุขภาพสัตว์			40	ค.บ.					40 100
	- ตรวจสุขภาพสัตว์			19	ค.บ.					40 213
	- ตรวจสุขภาพสัตว์									
	- ตรวจสุขภาพสัตว์									
7	กิจกรรมส่งเสริมสุขภาพสัตว์									
	- ตรวจสุขภาพสัตว์			16	ค.บ.					16 100
	- ตรวจสุขภาพสัตว์			16	ค.บ.					16 100
	- ตรวจสุขภาพสัตว์			3	ค.บ.					2 100
	- ตรวจสุขภาพสัตว์			2	ค.บ.					2 100
8	กิจกรรมส่งเสริมสุขภาพสัตว์	ค.ศ.๒๕-๓.๕๖7								
	- ตรวจสุขภาพสัตว์			3	ค.บ.	4	1	100		
	- ตรวจสุขภาพสัตว์			3	ค.บ.	4	1	100		
	- ตรวจสุขภาพสัตว์			3	ค.บ.	4	1	100		
	- ตรวจสุขภาพสัตว์			2	หน่วย					3 200
	- ตรวจสุขภาพสัตว์			3	หน่วย					
	- ตรวจสุขภาพสัตว์			10	หน่วย	40	133	71	193	



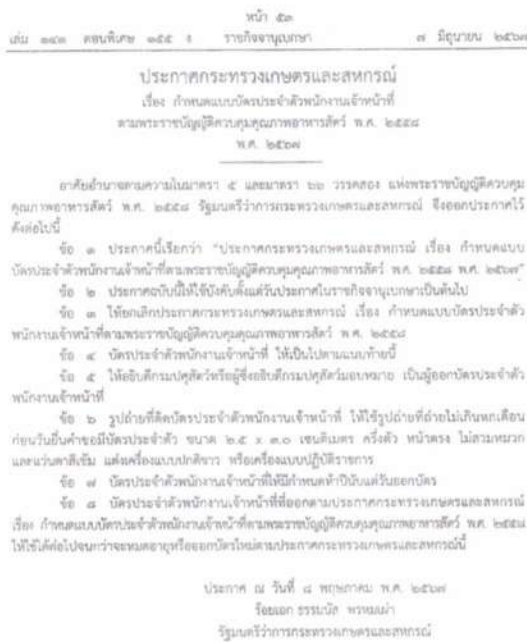
๒.๓ สพส. สามารถจัดทำรายงานและส่งรายงานทั้ง ๒ แบบ ได้ตามแบบ  
ในเว็บไซต์ของสำนักพัฒนาระบบและรับรองมาตรฐานสินค้าปศุสัตว์  
<http://certify.dld.go.th/certify/index.php/th?option=comcontent&view=article&layout=edit&id=1073>

๒.๔ วิธีส่งรายงานการตรวจโรคสัตว์และรายงานใบรับรองให้จำหน่าย  
เนื้อสัตว์ ตามหนังสือสำนักงานปศุสัตว์จังหวัดที่ ฉข ๐๐๐๘/ว ๑๕๐๔ ลงวันที่ ๒๕ กุมภาพันธ์ ๒๕๖๕

๒.๕ การตรวจสอบรายงานทั้ง ๒ แบบ ให้เช็คความถูกต้องจากอีเมล  
ที่ดำเนินการส่งรายงาน กรณีมีข้อแก้ไข ให้ดำเนินการตามที่อีเมลแจ้ง

๒.๖ ขอเน้นย้ำให้พนักงานตรวจโรคสัตว์ ส่งรายงานภายในเวลาที่กำหนด  
(ภายในวันที่ ๕ ของเดือนถัดไป)

**๓. ประกาศกระทรวงเกษตรและสหกรณ์ เรื่อง กำหนดแบบบัตรประจำตัว  
พนักงานเจ้าหน้าที่ ตามพระราชบัญญัติควบคุมคุณภาพอาหารสัตว์ พ.ศ.๒๕๕๘ พ.ศ.๒๕๖๗**  
ประกาศในราชกิจจานุเบกษา เล่ม ๑๔๑ ตอนพิเศษ ๑๕๕ ง วันที่ ๗  
มิถุนายน ๒๕๖๗ โดยมีผลใช้บังคับเป็นที่เรียบร้อยแล้ว



**๔. ตัวชี้วัดปศุสัตว์ (ด้านมาตรฐานสินค้าปศุสัตว์) ประจำปีงบประมาณ ๒๕๖๗**  
**๕ ตัวชี้วัด ประกอบด้วย ตัวชี้วัดบังคับ (๓) + ตัวชี้วัดบังคับเลือก (๑) +**

**ตัวชี้วัดเลือก (๑)**

- ตัวชี้วัดบังคับที่ ๑ : การพัฒนาโรงฆ่าสัตว์ให้ได้มาตรฐาน คะแนน ๔ คะแนน
- ส่งรายงานผลการปฏิบัติงานครบถ้วนและตรงตามระยะเวลาที่ระบุ
- เก็บตัวอย่างเนื้อสัตว์จากโรงฆ่าสัตว์ภายในประเทศทุกแห่งที่ได้รับใบอนุญาต

ตามเป้าหมายครบถ้วน

/-ตรวจประเมิน ...

- ตรวจสอบประเมินโรงฆ่าสัตว์ที่ได้รับใบอนุญาตประกอบกิจการฆ่าสัตว์ครบทุกแห่ง ทั้งนี้ มีโรงฆ่าสัตว์ที่ถูกดำเนินการทางปกครอง คือ การแจ้งเตือน กลุ่มฯ ส่งหนังสือแจ้งเตือนให้ปรับปรุงให้เป็นไปตามกฎกระทรวงฯ จำนวน ๒ ราย ได้แก่ โรงฆ่าสัตว์ในอำเภอเมืองฉะเชิงเทรา จำนวน ๑ ราย และโรงฆ่าสัตว์ในอำเภอบางปะกง จำนวน ๑ ราย การตรวจติดตาม รอบที่ ๑/๒๕๖๘ สำนักปศุสัตว์อำเภอใดต้องการให้ทางกลุ่มฯ ร่วมตรวจติดตามสามารถแจ้งความประสงค์ได้ที่กลุ่มงาน

- ขาดคะแนนในส่วน ร้อยละ ๑๐๐ ของโรงฆ่าสัตว์ทั้งหมดที่แต่งตั้งพนักงานตรวจโรงฆ่าสัตว์ถูกต้องตามกฎหมาย กลุ่มฯ ตรวจสอบข้อมูลแล้วว่า มีโรงฆ่าสัตว์โรงใดขาดพนักงานตรวจโรคสัตว์ และจะประสานปศุสัตว์อำเภอที่ยังไม่มี ประสานผู้ประกอบการ ทั้งนี้ โรงฆ่าสัตว์อาจจะมีพนักงานตรวจโรคสัตว์เรียบร้อยแล้ว เพียงแต่ยังไม่ส่งสำเนาแต่งตั้งพนักงานฯ

ตัวชี้วัดบังคับที่ ๒ : การรับรองสถานที่จำหน่ายเนื้อสัตว์โครงการเนื้อสัตว์ปลอดภัย ใส่ใจผู้บริโภค (ปศุสัตว์ OK) คะแนน ๔ คะแนน

- ตรวจรับรองสถานที่จำหน่ายฯ ปศุสัตว์ OK รายใหม่ประเภทรายเดียว  
- สุ่มเก็บตัวอย่างเพื่อเฝ้าระวังสารตกค้างและสุขอนามัยเนื้อสัตว์จากสถานที่จำหน่ายฯ ได้ครบตามเป้าหมายที่กำหนด

- ตรวจติดตามสถานที่จำหน่ายฯ ปศุสัตว์ OK ได้ครบตามเป้าหมายที่กำหนด  
- เผยแพร่สื่อประชาสัมพันธ์องค์ความรู้เกี่ยวกับการเลือกซื้อเนื้อสัตว์และตราสัญลักษณ์ที่ได้รับจากสำนักงานปศุสัตว์เขตลงสื่อออนไลน์

- ขาดคะแนนการตรวจต่ออายุสถานที่จำหน่ายฯ ปศุสัตว์ OK ได้ครบตามเป้าหมายที่กำหนด เนื่องด้วยช่วงเวลาการดำเนินการภายในเดือนสิงหาคม - กันยายน ๒๕๖๗ จึงจะได้คะแนนครบตามเป้าหมาย

ตัวชี้วัดบังคับที่ ๓ : โครงการฟาร์มรักษาสัตว์สิ่งแวดล้อม สำรองการจัดการมูลโคและปริมาณการจัดการสิ่งแวดล้อมในโรงฆ่าสัตว์ คะแนน ๕ คะแนน

- ลงข้อมูลการตรวจประเมินฟาร์มปศุสัตว์ตามแบบประเมินฟาร์มรักษาสัตว์สิ่งแวดล้อมในแบบประเมินออนไลน์ ได้แก่ ฟาร์มสุกร ๒๐ ฟาร์ม, ฟาร์มสัตว์ปีก ๔๐ ฟาร์ม  
- ลงข้อมูลในแบบสำรวจการจัดการด้านสิ่งแวดล้อมในโรงฆ่าสัตว์ ในแบบประเมินออนไลน์ จำนวน ๑๐ แห่ง

ตัวชี้วัดบังคับเลือกที่ ๑ : การตรวจติดตาม กำกับ ดูแลสถานที่ผลิตไข่ไก่ รายใหญ่ด้านปริมาณการผลิตและการขอความร่วมมือดำเนินการรักษาเสถียรภาพราคาไข่ไก่ คะแนน ๕ คะแนน

- ตรวจติดตามสถานที่ผลิตไข่ไก่ตามเป้าหมาย ไม่น้อยกว่าร้อยละ ๑๐๐ (ปัจจุบันตรวจติดตามสถานที่ผลิตไข่ไก่ครบตามเป้าหมาย ร้อยละ ๑๐๐ จำนวน ๒๘ ฟาร์ม)

ตัวชี้วัดเลือกที่ ๑ : จำนวนฟาร์มที่ได้รับการตรวจประเมินตามเกณฑ์มาตรฐานการปฏิบัติทางการเกษตรที่ดีด้านปศุสัตว์ คะแนน ๕ คะแนน

- ฟาร์มปศุสัตว์ที่ได้รับการตรวจประเมินการปฏิบัติทางการเกษตรที่ดีด้านปศุสัตว์ ได้ร้อยละ ๙๐ (ปัจจุบัน ร้อยละ ๑๒๙ ตรวจประเมิน จำนวน ๕๓๔ ฟาร์ม จากเป้าหมาย จำนวน ๕๑๔ ฟาร์ม)

## ๕. เรื่องอื่นๆ

๑. แจ้งเรื่องการเก็บตัวอย่างในกิจกรรมต่างๆ ที่เก็บตามรอบของปีงบประมาณนี้ เก็บครบทุกกิจกรรมแล้ว เหลือเพียงหนึ่งกิจกรรมการเฝ้าระวังสารตกค้างซึ่งแผนการปฏิบัติงานไม่เหมือนกิจกรรมอื่น คือ เก็บตัวอย่างตั้งแต่เดือนมกราคมถึงเดือนธันวาคม ซึ่งในเดือนนี้ไม่มีการเก็บตัวอย่าง ถ้าเดือนใดมีการเก็บตัวอย่าง กลุ่มฯ จะแจ้งให้ที่ประชุมทราบต่อไป

๒. เรื่องร้องเรียนผ่านศูนย์ดำรงธรรมที่เป็นเรื่องร้องเรียนที่เกี่ยวข้องสำนักงานปศุสัตว์จังหวัดฉะเชิงเทรา โดยแจ้งให้สำนักงานปศุสัตว์จังหวัดฯ บูรณาการร่วมหน่วยงานอื่น ไม่ว่าจะเป็นอำเภอ, อปท. ฉะนั้นเวลากลุ่มฯ ได้รับหนังสือจากศูนย์ดำรงธรรม กลุ่มฯ ประสานงานผ่านปศุสัตว์อำเภอ เพื่อให้ปศุสัตว์อำเภอประสานงานกับอำเภอ และ อปท. ในพื้นที่เพื่อความสะดวกในการลงพื้นที่ร่วมกัน ซึ่งเป็นการบูรณาการร่วมกัน

มติที่ประชุม : รับทราบ

### ๓.๗ กลุ่มยุทธศาสตร์และสารสนเทศการพัฒนาปศุสัตว์

#### ๑. การพัฒนาบุคลากร รอบที่ ๒/๒๕๖๗

เป้าหมาย ข้าราชการและพนักงานราชการที่พัฒนา ๑๐๐% ของทั้งหมดในหน่วยงาน รอบที่ ๒/๒๕๖๗ ใช้วิธีการ e-learning ก.พ. โดยดำเนินการรายงานผลการพัฒนาบุคลากรบนเว็บไซต์หน่วยงานเรียบร้อยแล้ว

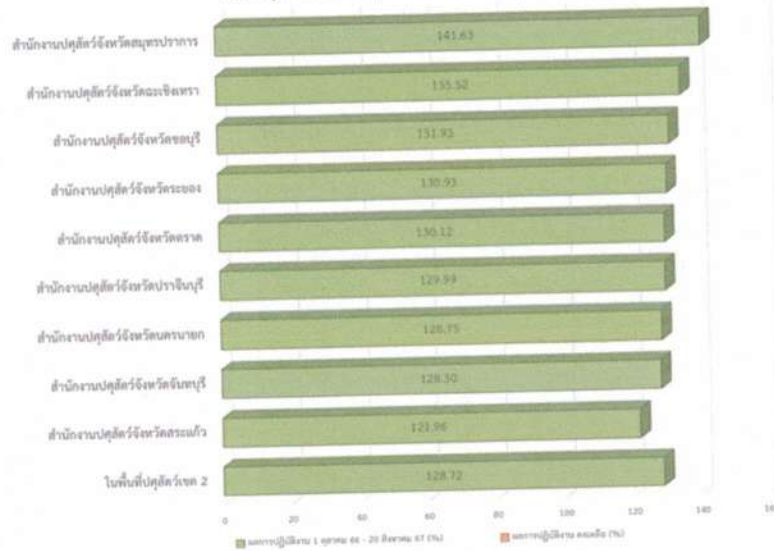
#### ๒. สร้างความรู้ความเข้าใจแก่ประชาชน รอบที่ ๒/๒๕๖๗

ตัวชี้วัดสร้างความรู้ความเข้าใจแก่ประชาชนเป้าหมายจังหวัดอย่างน้อย ๗ เรื่อง/เดือน แจ้งกลุ่ม/ฝ่าย/อำเภอ ส่ง ๒ - ๓ เรื่อง/เดือน ผลการปฏิบัติเดือนตุลาคม ๒๕๖๖ ถึงเดือนสิงหาคม ๒๕๖๗ ดำเนินการประชาสัมพันธ์ จำนวน ๓๒๙ เรื่อง เกินเป้าหมายไปค่อนข้างมาก ขอบคุนทุกท่านที่ร่วมกันรายงานข่าวเพื่อประชาสัมพันธ์กิจกรรม และงานต่างๆ ของหน่วยงาน

#### ๓. ปรับปรุงข้อมูลทะเบียนเกษตรกร รอบที่ ๒/๒๕๖๗

- เป้าหมายเกษตรกร ปีงบประมาณ ๒๕๖๗ จำนวน ๑๓,๖๐๐ ราย เดือนสิงหาคม ๒๕๖๗ ผลการปฏิบัติงานภาพรวม ๑๘,๔๓๑ ราย คิดเป็นร้อยละ ๑๓๕.๕๒ กลุ่มฯ ส่งเบิกค่าตอบแทนเรียบร้อยแล้ว และจ่ายเงินค่าตอบแทนเรียบร้อยแล้ว

แผนภูมิแสดงการปรับปรุงข้อมูลเกษตรกรผู้เลี้ยงสัตว์ ปี 2567  
พื้นที่ปศุสัตว์เขต 2 (1 ตุลาคม 2566 - 20 สิงหาคม 2567)



จังหวัด	อำเภอ	ยอดเกษตรกรที่ปรับปรุง ข้อมูลเดือน 1 ตุลาคม 2566 - 20 สิงหาคม 2567					
		ปรับปรุง	รออนุมัติ	รายใหม่	เลิกเลี้ยง	เสียชีวิต	ลบพร้อม
ฉะเชิงเทรา	เมืองฉะเชิงเทรา	2,212	13	10	1	-	-
ฉะเชิงเทรา	บางคล้า	1,041	13	8	-	-	-
ฉะเชิงเทรา	บางน้ำเปรี้ยว	5,063	14	70	34	-	-
ฉะเชิงเทรา	บางปะกง	785	4	4	-	-	-
ฉะเชิงเทรา	บ้านโพธิ์	1,059	5	10	1	-	-
ฉะเชิงเทรา	ทนมสารคาม	1,901	7	20	3	-	-
ฉะเชิงเทรา	ราชสาส์น	682	14	6	2	-	-
ฉะเชิงเทรา	สนามชัยเขต	2,072	53	33	-	-	-
ฉะเชิงเทรา	แปลงยาว	1,607	8	5	-	-	-
ฉะเชิงเทรา	ท่าตะเกียบ	544	1	58	-	-	-
ฉะเชิงเทรา	คลองเขื่อน	1,189	-	52	514	-	-

รายงานการปรับปรุงข้อมูลจำนวนเกษตรกรผู้เลี้ยงสัตว์ ณ วันที่ ๑ ตุลาคม ๒๕๖๖ - ๒๐ สิงหาคม ๒๕๖๗  
แหล่งข้อมูล : กลุ่มสารสนเทศและข้อมูลสถิติ\_ศูนย์เทคโนโลยีสารสนเทศและการสื่อสาร

รายงานผลการปฏิบัติราชการเปรียบเทียบกับแผนตามช่วงเวลา ระดับกิจกรรมหลัก จำแนกเป็นรายหน่วยงาน  
 จำแนกตามแผนงาน/โครงการ/ผลผลิต/ตัวชี้วัด และเป็นรายปศุสัตว์เขต  
 จากเดือน ตุลาคม ๒๕๖๖ ถึงเดือน สิงหาคม ๒๕๖๗

แผน/ผล	ดช.	เมือง	บางค้ำ	บางน้ำเปรี้ยว	บางปะกง	บ้านโพธิ์	พนมสารคาม	ราชสาส์น	สนามชัยเขต	แปลงยาว	ท่าตะเียบ	คลองเขื่อน	รวม
แผน		1,550.00	950.00	4,000.00	400.00	900.00	1,800.00	700.00	1,300.00	1,300.00	400.00	300.00	13,600.00
ผล		1,242.00	1,041.00	4,000.00	1,188.00	900.00	1,830.00	682.00	1,240.00	1,300.00	400.00	300.00	14,123.00
%		80.13	109.58	100.00	297.00	100.00	101.67	97.43	95.38	100.00	100.00	100.00	103.85

การลงข้อมูลทะเบียนเกษตรกรในระบบ e-Operation ของอำเภอบางปะกง  
 สังกัดว่ามีความผิดปกติในส่วนอำเภอเมืองฉะเชิงเทรา อำเภอบางน้ำเปรี้ยว อำเภอสนามชัยเขต ลงข้อมูลไม่ครบ  
 ตามเป้าหมาย กลุ่มฯ ส่งข้อมูลดังกล่าวให้อีกครั้ง

- บันทึกข้อมูลสัตว์ที่อนุญาตให้ฆ่าและราคาปศุสัตว์ ณ หน้าฟาร์ม

จังหวัด	ราคาสัตว์มีชีวิตเกษตรกรขายให้ ณ หน้าฟาร์ม													
	โคเนื้อ บาท/กก.	โคขุน บาท/กก.	กระบือ บาท/กก.	สุกร บาท/กก.	แพะ บาท/กก.	แกะ บาท/กก.	ไก่เนื้อ (บาท/กก.) สด	ไก่เนื้อ (บาท/กก.) แปรรูป	ไข่ไก่ (บาท/กก.) สด	ไข่ไก่ (บาท/กก.) แปรรูป	ไข่เป็ด บาท/กก.	ไข่เป็ด บาท/กก.	ไข่ไก่ บาท/กก.	ไข่เป็ด บาท/กก.
ฉะเชิงเทรา	78	78	78	72	101	110	39	40	95	-	77	73	4.185714	4.664285
เมือง ฉะเชิงเทรา	93	90	93	70	117	101	37	40	83	-	77	100	5.2	5.75
บางค้ำ	76	76	79	74	118	118	-	42	110	-	79	77	4	4
บางน้ำเปรี้ยว	75	80	80	-	120	120	42	-	95	-	79	75	4.5	5
บางปะกง	-	-	-	-	120	-	-	-	100	-	90	100	3.8	4.6
บ้านโพธิ์	55	60	50	-	50	-	37	40	110	-	65	5	4	5
พนมสารคาม	-	-	-	-	-	-	-	-	-	-	-	-	-	-
ราชสาส์น	70	80	75	70	-	-	42	-	90	-	-	-	4.3	4.3
สนามชัยเขต	-	-	-	-	-	-	-	-	-	-	-	-	-	-
แปลงยาว	84	84	93	74	115	115	-	38	78	-	78	78	4	4
ท่าตะเียบ	-	-	-	-	-	-	-	-	-	-	-	-	-	-
คลองเขื่อน	95	-	-	-	70	100	-	-	100	-	75	80	-	-

๔. e-Operation ปีงบประมาณ พ.ศ. ๒๕๖๗

ตัวชี้วัด

ร้อยละความสำเร็จของปริมาณผลผลิตที่ปศุสัตว์จังหวัดทำได้จริง  
 เปรียบเทียบกับเป้าหมายผลผลิตที่สำนักงานปศุสัตว์จังหวัดได้รับตามเอกสารงบประมาณรายจ่ายประจำปี  
 พ.ศ. ๒๕๖๗ บันทึกผลงานลงในระบบ e-Operation

ร้อยละความสำเร็จของปริมาณผลผลิตที่ปศุสัตว์อำเภอในพื้นที่รับผิดชอบ  
 ของปศุสัตว์จังหวัดทำได้จริง เปรียบเทียบกับเป้าหมายผลผลิตที่สำนักงานปศุสัตว์อำเภอได้รับตามเอกสาร  
 งบประมาณรายจ่ายประจำปี พ.ศ. ๒๕๖๗ บันทึกผลงานลงในระบบ e-Operation

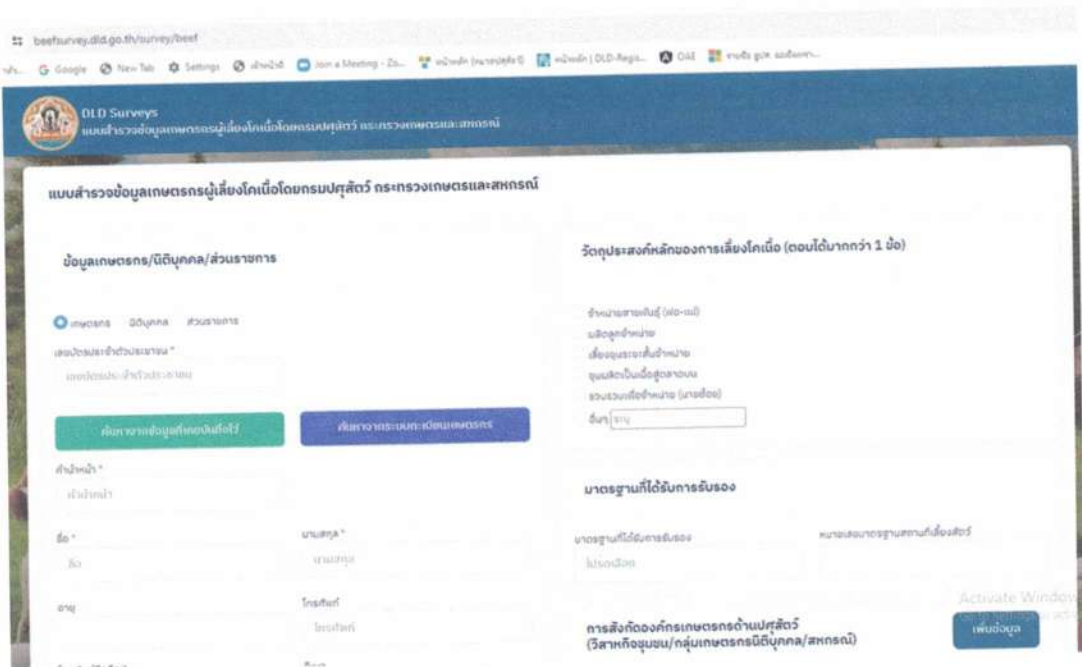
กรมปศุสัตว์ แจ้างปรับปรุงเป้าหมายครบ ๑๐๐% มีบางกิจกรรมลงข้อมูล  
 เกือบครบตามเป้าหมาย ขอให้อำเภอเร่งดำเนินการให้ครบตามกำหนด



๕. เปรียบเทียบการสำรวจข้อมูลเกษตรกรผู้เลี้ยงโคเนื้อในพื้นที่ท้องถิ่น

อำเภอ	เป้าหมาย (ราย)	ผลการบันทึกข้อมูล (ราย)	หมายเหตุ
เมืองฉะเชิงเทรา	277	-	
บางคล้า	214	-	
บางน้ำเปรี้ยว	1,059	89	
บางปะกง	11	-	
บ้านโพธิ์	315	60	
พนมสารคาม	304	34	
ราชสาส์น	57	55	
สนามชัยเขต	272	1	
แปลงยาว	318	1	
ท่าตะเกียบ	277	-	
คลองเขื่อน	9	8	
รวม	3,113	248	

Link ระบบ : <http://beefsurvey.dld.go.th/>



## ๖. วาระอื่นๆ

๑. ประชาสัมพันธ์งานมหกรรมสร้างงาน สร้างอาชีพ แก่ใจน สู้อนาคตที่ยั่งยืน “ก้าวอย่างยั่งยืนตามหลักปรัชญาของเศรษฐกิจพอเพียง” ณ มหาวิทยาลัยราชภัฏราชชนครินทร์ ระหว่างวันที่ ๓๐ สิงหาคม - ๓ กันยายน ๒๕๖๗ เวลา ๐๙.๐๐ - ๒๒.๐๐ น.



๒. ประชาสัมพันธ์ สำนักงานปศุสัตว์อำเภอใดที่รับผลกระทบจากอุทกภัยหรือประสบภัยพิบัติ ขอให้ทำรายงาน

ประธาน : ขอสอบถามเรื่องร้องเรียนในระบบ DLD ๔.๐ จำนวน ๒ เรื่อง ที่ค้างในระบบ ขอให้ติดตามและรายงานเรื่องดังกล่าว ในระยะเวลาที่กำหนดนับตั้งแต่ได้รับเรื่อง (เรื่องค้างในระบบ DLD ๔.๐ ที่สำนักงานปศุสัตว์จังหวัดได้รับเรื่องร้องเรียนล่าช้า เนื่องจากกรมปศุสัตว์ไม่ได้เปิดสิทธิ์การมองเห็นให้สำนักงานปศุสัตว์จังหวัดฉะเชิงเทรา จึงทำให้เจ้าหน้าที่ไม่ได้รับทราบเรื่องร้องเรียน) ขอให้พิมพ์เรื่องร้องเรียนจากระบบ และส่งเรื่องร้องเรียนให้กับกลุ่มงานที่เกี่ยวข้องให้ติดตามและทำรายงานตามระบบต่อไป

หัวหน้ากลุ่มยุทธศาสตร์ฯ : รับทราบถือปฏิบัติ

มติที่ประชุม : รับทราบ

### ๓.๘ ปัญหาและอุปสรรคของสำนักงานปศุสัตว์อำเภอ/กลุ่ม/ฝ่าย

ประจำเดือนสิงหาคม ๒๕๖๗

ไม่มี

มติที่ประชุม : -

#### ระเบียบวาระที่ ๔. เรื่องเพื่อพิจารณา

ประธาน : - ขอเน้นย้ำการให้บริการประชาชนของหน่วยงาน ขอให้บริการด้วยอัธยาศัยที่ดี พุดจาสุภาพ บริการเกษตรกรหรือผู้มาติดต่อดูงานอดิเรก พุดจาปราศรัย ทักทาย เพราะเป็นเรื่องละเอียดอ่อน พร้อมกำชับทีมงาน เจ้าหน้าที่ ดักเตือน รมัตระวัง ในส่วนการให้บริการกับผู้มาติดต่อ งานใดที่ยังไม่สามารถทำได้ก็ขอให้รับเรื่องไว้ก่อน และนำไปพิจารณาตามขั้นตอน ขอเน้นย้ำให้ถือปฏิบัติ

- การแอบเคลื่อนย้ายสัตว์เข้ามาภายในพื้นที่ ปัญหาคือ การนำโรคเข้ามาในพื้นที่ด้วย ฉะนั้นการมีเครือข่ายที่ดี การมีส่วนร่วม อยากให้มีการตั้งกลุ่มไลน์ชนิดสัตว์ต่างๆ เช่น กลุ่มผู้เลี้ยงโค กระบือ กลุ่มผู้เลี้ยงไก่ไข่ เพื่อส่งข้อมูลข่าวสารต่างๆ เช่น การประชาสัมพันธ์ของกรมปศุสัตว์ หรือข่าวประชาสัมพันธ์ของจังหวัด เพื่อให้การรับรู้ของเกษตรกรหรือการสื่อสารระหว่างเกษตรกรกับหน่วยงานได้รวดเร็วยิ่งขึ้น

มติที่ประชุม : รับทราบ

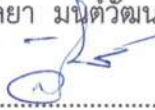
#### ระเบียบวาระที่ ๕. เรื่องอื่นๆ

ประธาน : เดือนกันยายน ๒๕๖๗ เป็นเดือนสิ้นสุดของปีงบประมาณ พ.ศ.๒๕๖๗ ขอให้ปศุสัตว์อำเภอช่วยเร่งรัดงานในส่วนที่รับผิดชอบให้เป็นตามเป้าหมาย

มติที่ประชุม : รับทราบ

เลิกประชุม เวลา ๑๖.๓๐ น.

ลงชื่อ..... กัญญา.....ผู้จดยางงานการประชุม  
(นางสาวกัญญา มนต์วัฒน์ชัย)

ลงชื่อ..... .....ผู้ตรวจรายงานการประชุม  
(นางสาวลักขณา นิภาวงศ์)